



## 年に一度の 御開扉

### 5月12日は「民生委員・児童委員の日」です



5月12日(日)～18日(土)までの1週間は、民生委員・児童委員の活動を地域の皆さんに知っていただくための「活動強化週間」です。地域住民や関係機関・団体などに広く周知し、委員活動の理解促進と充実につなげていくことを目指しています。お困りごとがあるときは、お気軽に地域の民生委員・児童委員にご相談ください。

#### ■ 民生委員・児童委員とは ■

厚生労働大臣から委嘱され、無報酬のボランティアとして地域の見守りや支援活動を行なっています。日頃から地域住民の身近な相談相手となり、専門機関に橋渡しをする「つなぎ役」としての役割を果たしています。

#### ■ 主任児童委員とは ■

民生委員・児童委員の中から指名され、児童福祉に関する内容を専門的に担当しています。地域における子どもや家庭の課題の把握に努め、支援を必要とする家庭に対し、関係機関などの情報提供や助言を行なっています。

#### ■ 須恵町では ■

39人の民生委員・児童委員と、3人の主任児童委員がいます。

民生委員・児童委員は、定期的に担当の人のご自宅に安否確認も兼ねて訪問し、見守り活動を行なっています。

#### ■ 一人で悩まずに相談してください ■

民生委員・児童委員や主任児童委員には、法に定められた守秘義務があり、皆さんの相談内容が他の人に伝わることはありません。

お住まいの地域の民生委員・児童委員、主任児童委員が分からないときは、福祉課までご連絡ください。

☎ 福祉課 一般福祉係 ☎ 932-1493 (ダイヤルイン) ☎ 932-1151 (内線124)

その他にも、主任児童委員と合同で毎月定例会を行い、委員同士の連携を図り、地域の皆さんへの支援の検討などについて情報交換を行なっています。また、学校や福祉施設の訪問を通して関係機関の理解にも努めています。

令和5年度は、高齢者や障がい者施設の見学、医療や介護の専門家から話を聞くなど、スキルアップのための研修を行ったり、町内の小学校を訪問し、子どもたちが元気に活動する様子を見てきました。

個人情報保護法の改正に伴い、情報の共有化に課題が生じています。民生委員・児童委員の活動も難しくなるのではという不安がありますが、対象者の人々と地道に交流を深め、支援活動を今まで以上にしていきたいと思っています。生活する上で何か困ったことなどがあればお気軽にご相談ください。

須恵町民生委員児童委員協議会 会長 今泉 靖親



### 若杉クラブ

## 第1回 高齢者学級開催のお知らせ

須恵町シニアクラブ連合会(若杉クラブ)では、会員の学習機会の提供と社会参加の奨励を目的に、年間3回の高齢者学級を開催しています。1回目となる今回は次のとおり開催します。

- ▶ 日 時 5月15日(水) 受け付け 9時30分 開会 10時 閉会 11時30分
- ▶ 場 所 アザレアホール須恵 大ホール(須恵町大字上須恵1180-1)
- ▶ 演 題 「終活とは何か?」～知って楽しむ終活のコツ!～
- ▶ 講 師 NPO法人 ふるさと安心サポート九州事務局長 中橋 優 氏
- ▶ 参加費 無料

※若杉クラブ会員でない人の参加也大歓迎です。ご近所の人・ご友人多数お誘い合わせの上、お気軽にお越しください。

☎ 若杉クラブ事務所(須恵町福祉センター内) ☎ 933-2160



#### ☎…問い合わせ先

【発行】福岡県須恵町 【編集】まちづくり課  
〒811-2193 福岡県糟屋郡須恵町大字須恵 771  
☎ 932-1151

URL <https://www.town.sue.fukuoka.jp/>

【印刷・製本】株式会社三光



公式LINE

友だち追加は  
こちらから



QRコード



見やすいユニバーサルデザイン  
フォントを採用しています。



※QRコードは(株)デンソーウェブの登録商標です。







令和6年度 当初予算 (対前年度比9.4%増)

一般会計

129億円

令和6年度の一般会計および特別会計予算が3月定例議会に提出され、可決されました。

一般会計の予算総額は129億円(対前年度比9.4%増)です。

国民健康保険や水道事業などを含む特別会計などの予算総額は59億4,892万円で、須恵町の当初予算総額は188億4,892万円となり、前年度に比べて8.8%増になります。

## 一般会計予算の歳出概要

### ポイント① 扶助費

● 構成比 ..... 23.2% (対前年度比+0.2)

これは、障がい者支援費・自立支援給付費などの増によるものが主な要因で、扶助費全体で2億8,735万8千円の増となっています。

### ポイント② 普通建設事業費

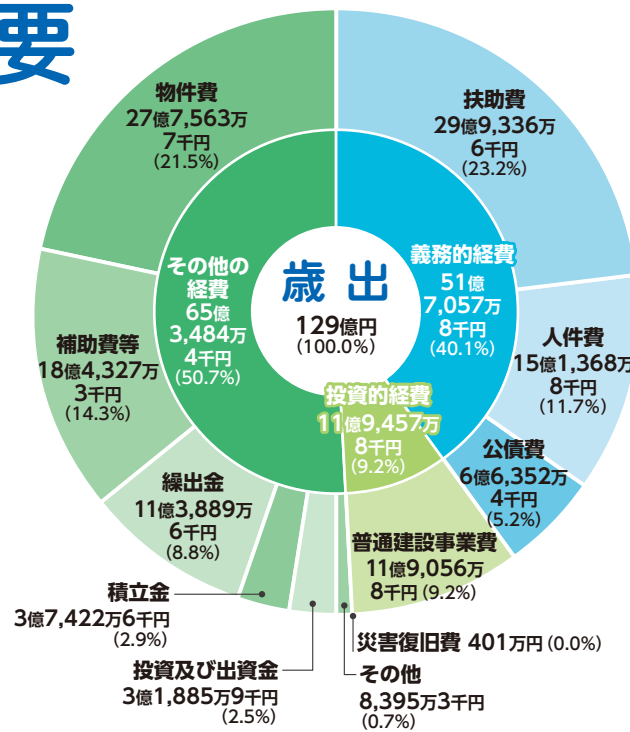
● 構成比 ..... 9.2% (対前年度比+0.7)

これは、中部防災センター(仮称)建設工事請負費、第三幼稚園(仮称)改築工事請負費などの大規模工事が行われることによる増で、全体で1億9,227万6千円の増となっています。

### ポイント③ 投資及び出資金

● 構成比 ..... 2.5% (対前年度比+2.3)

これは、下水道事業の法適用に伴う出資金の増によるものが主な要因で、投資及び出資金全体で2億9,143万6千円の増となっています。



### 歳出用語の説明と主な内容

項目	説明
義務的経費	毎年必ず支出しなければならない経費です。
扶助費	社会保障制度の一環として、法令などにに基づき給付されるお金や物品などの経費です。 【主な内容】 ●障がい者支援費・自立支援給付費 ●児童手当 ●保育実施負担金および委託料 ●子ども医療費
人件費	職員の給与、議員や各種委員への報酬などの経費です。
公債費	事業を行うために、銀行などから借り入れた町債の返済にかかる経費です。
投資的経費	将来に残るものを作るために投資された経費です。
普通建設事業費	道路や学校などの公共施設の新増設など、建設事業にかかる経費です。 【主な内容】 ●中部防災センター(仮称)建設工事請負費 ●第三幼稚園(仮称)改築工事請負費 ●須恵中学校キュービクル改修工事請負費
災害復旧費	災害によって被害を受けた施設などを復旧するための経費です。
その他の経費	
物件費	光熱水費や消耗品費、業務を委託する経費などです。 【主な内容】 ●包括業務委託料 ●定期予防接種業務委託料 ●ふるさと応援寄附金業務委託料
繰出金	国民健康保険などの特別会計の収入を補うための経費です。 【主な内容】 ●国民健康保険特別会計繰出金 ●後期高齢者医療特別会計繰出金
補助費等	各種補助金や一部事務組合への負担金などの経費です。 【主な内容】 ●須恵町外ニヶ町清掃施設組合負担金 ●下水道事業会計補助金 ●粕屋南部消防組合負担金
積立金	決算剰余金や寄附金などを今後の財政運営のために積み立てるお金です。 【主な内容】 ●財政調整基金積立金、ふるさと応援基金積立金
投資及び出資金	公営企業や一部事務組合などへ出捐、出資するための経費です。 【主な内容】 ●下水道事業会計出資金、福岡地区水道企業団出資金
その他	維持補修費、貸付金、予備費が含まれます。

### 繰越明許費について

次の前年度予算を今年度へ繰り越すことが令和6年2月臨時議会および令和5年3月定例議会に提案され、可決されました。

- 戸籍システム改修委託 ..... 429万円
- 住民基本台帳システム改修委託 ..... 680万4千円
- 低所得世帯支援給付金事業 ..... 1億1,466万5千円
- 住民税均等割のみ課税世帯支援給付金事業 ..... 6,402万5千円
- 低所得世帯子ども加算給付金事業 ..... 4,648万8千円
- 新型コロナウイルスワクチン接種事業 ..... 200万円

## 一般会計予算の歳入概要

### ポイント① 財源の割合

● 自主財源(町税・繰入金など) ..... 47.5% (対前年度比▲0.3)

● 依存財源(地方交付税、国庫支出金など) ..... 52.5% (対前年度比+0.3)

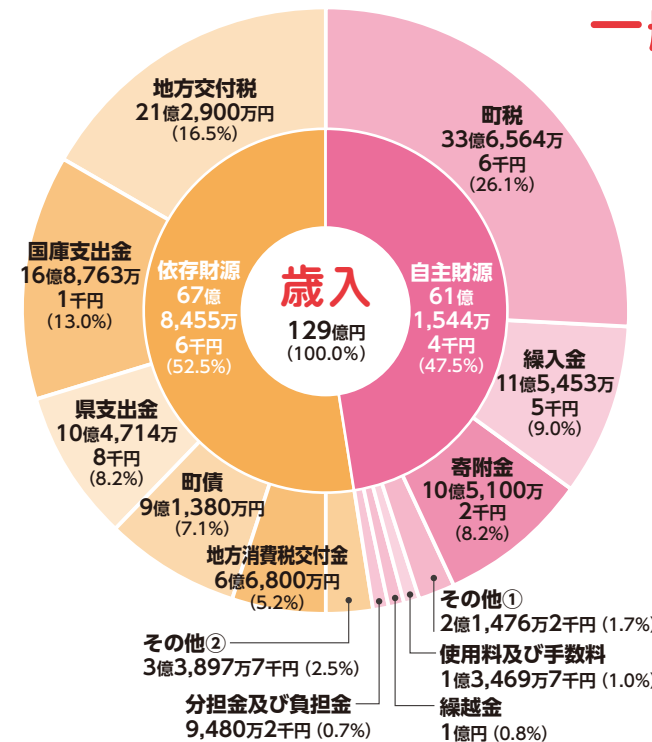
このように財源の半分以上は、国や県の交付金に頼っています。

### ポイント② 町税

これは、企業業績の改善に伴う法人税の増収、地価の上昇・宅地開発による固定資産税の増収をそれぞれ見込んでおり、町全体で7,495万9千円の増を見込んでいます。

### ポイント③ 繰入金

家庭の預貯金に相当する財政調整基金などから11億5,453万5千円を取り崩し、歳出予算を実施する上で不足する財源に充てる予定です。



### 歳入用語の説明

項目	説明
自主財源	地方公共団体が自主的に収入できる財源です。
町税	固定資産税など、町民の皆さんに納めていただく税金です。
使用料及び手数料	施設使用や証明書発行の際などに支払っていただく料金です。
分担金及び負担金	町が特定の事業の経費に充てるために、その事業によって利益を受ける人に対して、その受益を限度として徴収するものです。
繰入金	基金(貯金)を取り崩して財源に充てるお金です。
繰越金	町の決算剰余金を翌年度に繰り越して使用するものです。
依存財源	町債(借金)や国・県から交付されたり、割り当てられる財源です。
地方交付税	地方公共団体の財政状況に応じて国から交付されるお金です。
地方消費税交付金	皆さんが納めた地方消費税を県で清算後、県内の市町村に対して人口および従業者数であん分して交付されるお金です。
国庫支出金・県支出金	国または県が行うべき事業を町へ委託する場合や、町が行う事業に対して一定の割合で国または県が補助する場合に交付されるお金です。
町債	町が事業を行うために公的機関や銀行から借り入れるお金です。

### 一般・特別会計別予算額

会計名	今年度予算額	対前年度比較(%)
一般会計	129億円	9.4
国民健康保険	29億7400万円	△ 0.5
後期高齢者医療	4億8600万円	14.6
公共下水道事業		皆減
農業集落排水事業		皆減
水道事業	8億5675万円	△ 2.2
下水道事業	16億3217万円	皆増
特別会計等小計	59億4892万円	7.5
合計	188億4892万円	8.8

※令和6年度から公共下水道事業と農業集落排水事業は法適用となり、下水道事業に一本化されています。



予算書の閲覧ができます

令和6年度の須恵町予算書を役場3階 総務課窓口に置いてあります。予算書はどなたでも閲覧できますので、お気軽にご利用ください。

※須恵町ホームページでも閲覧いただけます。





TOWN TOPICS

2/9

金

第三次須恵町国土利用計画および第二次須恵町都市計画マスタープランを策定しました

国土利用計画審議会および都市計画審議会の三角会長から平松町長へ、第三次須恵町国土利用計画案および第二次須恵町都市計画マスタープラン案に対する答申書が提出されました。

第三次須恵町国土利用計画は、町土の利用に関する基本的な事項を定めたものです。令和15年を目標として健康で文化的な生活環境の確保と、町土の均衡ある発展を図ることを基本理念として行なっていきます。

第二次須恵町都市計画マスタープランは、国土利用計画に即した都市づくりの基本方針を示すものです。令和26年を目標として「水と緑と光の町 すえ ～光がさらなる光を生む、輝き続けるまち～」に向けてまちづくりを推進していきます。

両計画は、須恵町ホームページで閲覧できます。



国土利用計画審議会および都市計画審議会の三角会長(左)と平松町長(右)



第三次須恵町国土利用計画について



第二次須恵町都市計画マスタープランについて

TOWN TOPICS

3/3

日

多文化社会の実現に向けて

須恵高等学校書道部の皆さんに協力をいただき、町内の在留外国人10人が、初めて書道を体験しました。参加者たちは筆の使い方や墨汁に苦戦しながらも、顧問の先生や部員の皆さんの熱心な指導により段々と上達し、最後は好きな漢字を色紙に書くなど、楽しみながら一生懸命に取り組む姿が見られました。

近年、町内ではさまざまな在留資格を持つ外国人が増加しています。ふるさと応援課では、在留外国人が生活などに必要な日本語能力を身につけ、地域や社会とのコミュニケーションを図ることができるよう、令和3年度から支援事業を行なっています。



好きな漢字を書いた色紙を手に笑顔の参加者たち



須恵町  
外国人相談窓口  
Facebook アカウント

TOWN TOPICS

3/18

月

ご寄付をいただきました

株式会社萩原商店様から、佐賀銀行の「さぎんSDGs私募債」を通じて80,000円のご寄付をいただき、須恵町役場で感謝状の贈呈を行いました。

この寄付は、SDGsの普及拡大や地域の社会的課題解決に役立つ取り組みに対し、私募債発行金額の0.2%相当額を寄付する仕組みを活用されたものです。寄付金は、将来を担う子どもたちのために有効活用されます。



株式会社萩原商店 萩原 健一様(左)と平松町長(右)

- 2 令和6年度当初予算
- 4 久我記念館
- 5 まちの話題
- 8 まちの史跡めぐり
- 10 健康診査のお知らせ・歯科健診のお知らせ
- 11 成人男性の風しん抗体検査(定期予防接種)について、須恵町LINE公式アカウント友だち募集中！
- 12 小中学生の就学援助申請受付について、コミュニティバスの料金減免証を発行しています！
- 13 職員人事
- 14 役場からのインフォメーション
- 15 若杉クラブだより、俳句・川柳
- 16 わくわくデイサロン、消費生活110番
- 17 粕屋警察署だより、みんなを守る119、商工会だより
- 18 情報いろいろ
- 20 図書館だより
- 21 ハッピーバースデー、乳幼児健診・さんさぽカレンダー
- 22 まちの情報カレンダー 休日当番医、水道指定業者 アザレアホール予定表他
- 24 5月12日は「民生委員・児童委員の日」です、若杉クラブ 第1回高齢者学級開催のお知らせ

今月の表紙 年に一度の御開扉



今月号の表紙は、佐谷建正寺で撮影した木造十一面観音立像の写真です。金色の輝きを放つ立像を前に、終始圧倒されていました。今年は会場にキッチンカーが出店しており、参拝客などで大にぎわいでした。

関連ページは6ページ



美術センター

久我記念館

☎ 932-4987

企画展のご案内

月曜日休館 祝日の場合は翌日休館

入館無料 開館時間：10時～17時 (最終入館時間は16時30分)

### 江戸時代の「グッドデザイン賞」～須恵焼の高台銘～

グッドデザイン賞は公益財団法人日本デザイン振興会が主催する、毎年デザインが優れた物事に贈られる賞です。この賞は今から67年前の1957(昭和32)年に始まりましたが、それよりはるか昔の江戸時代、須恵には優れたデザインが存在しました。

江戸時代の中ごろ、今から260年前の1764(宝暦14)年に福岡藩士新藤 安平が始めたと伝わる須恵焼。久我記念館に所蔵している資料に、高台(焼物の底の部分)の左端に「スエ」と書かれた焼物が残っています。右上に「ス」、左下に「エ」を配置し、「ス」の横棒と「エ」の下横棒を伸ばして、2つの文字を組み合わせたデザインとなっています。記号のように見えますが、よく見ると須恵だと分かる素晴らしいデザインです。

本来、高台に書かれた銘文は中央に配置されることがほとんどですが、この「スエ」は左端に寄っています。同時期の有田焼にも似たような技法が使われています。須恵焼に関する文献資料には、磁器焼成を始める際に有田焼の影響を受けたことが書かれており、須恵焼と有田焼の関連性を、製品と文献資料の双方から伺うことができます。



染付菊花文水指(久我記念館蔵)



水指の高台銘「スエ」



TOWN  
TOPICS  
3/31  
日

## 決意新たに 伝統を引き継ぐ

令和6年度須恵町消防入退団式が、健康広場で行われました。

安河内副団長ほか5人の前分団長が退団され、吉開副団長ほか6人の分団長がそれぞれ辞令を受けました。また、10人の新入団員が誕生しました。

式典では、新入団員の宣誓や分団旗の引き継ぎが行われました。当日は雨も心配される天候でしたが、桜も咲き始める中、団員達は気合が入った動作や声で決意を新たにしました。



宣誓する新入団員代表



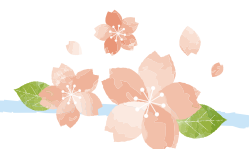
退団者との最後の記念撮影

### 表彰者(敬称略)

- 退 団 安河内 知昭(副団長)・江藤 健太(飛越分団)・佐伯 将太(上須恵分団)・御手洗 英(甲植木分団)・鶴田 祐樹(乙植木分団)・向藤原 貴之(須恵分団)
- 新 入 団 員 松下 公勇(佐谷分団)・片井 健耀(上須恵分団)・松永 遼太(須恵分団)・安恒 涼太(須恵分団)・田中 琉海(甲植木分団)・稲永 響己(乙植木分団)・木場 光太郎(旅石分団)・川上 大我(飛越分団)・沖 竜次(新生分団)・宗我 貴顕(新原分団)
- 優良分団表彰 上須恵分団・須恵分団
- 須恵町消防団 東城 光則(飛越分団)・稲永 和浩(乙植木分団)・荒巻 智之(新原分団)・小山田 貴(本部分団)・優良団員表彰 豊田 直城(上須恵分団)・湯下 亮平(新原分団)

TOWN  
TOPICS  
4/10~4/15  
水 月

## 入学・入園おめでとう



町内の小中学校と幼稚園で、入学式および入園式が行われました。春風に乗って桜が舞う中、新入生たちはこれから始まる学校生活・園生活に期待を膨らませていました。



須恵第一小学校 140人



須恵第二小学校 128人



須恵第三小学校 84人



須恵中学校 203人



須恵東中学校 123人



須恵南幼稚園 26人

TOWN  
TOPICS  
3/14  
木

## 子どもたちの未来に

須恵町青少年アンビシャス応援団より、子どもたちの「志や夢」を支援するための活動として、町内の小中学校に合計150万円のご寄付をいただきました。

寄付金は町内小中学校の図書購入費に充てられ、子どもたちの学びの機会や可能性を伸ばすことを目指して活用されます。



平松町長と須恵町青少年アンビシャス応援団のメンバー

### 須恵町青少年アンビシャス応援団とは

須恵町の企業有志で組織された青少年育成団体で、子どもたちの「志や夢」を支援する活動をしています。

### メンバー(順不同、敬称略)

株式会社ピーエムティー、ナサ工業株式会社、ベルテクノ株式会社、株式会社若杉建設、ケイエルテック株式会社、丸山法務総合事務所、株式会社博運社、株式会社西部製作所、シーエススチール株式会社、久野印刷株式会社、株式会社中村アルミ建材、安河内建設株式会社、有限会社南部環境保全

須恵町青少年アンビシャス応援団は、共に須恵町の子どもたちの育成をご支援いただける企業を募集しています。詳細はホームページをご覧ください。

ホームページはこちら→

TOWN  
TOPICS  
3/29  
金

## ご寄付をいただきました

宗教法人 根本山 宝満堂から「町政に役立ててもらいたい」とご寄付をいただきました。

平松町長は「いただいた寄付金は、町のために大切にに使わせていただきます」と感謝の言葉を伝えました。



寄付を受け取る平松町長(右)

TOWN  
TOPICS  
4/7  
日

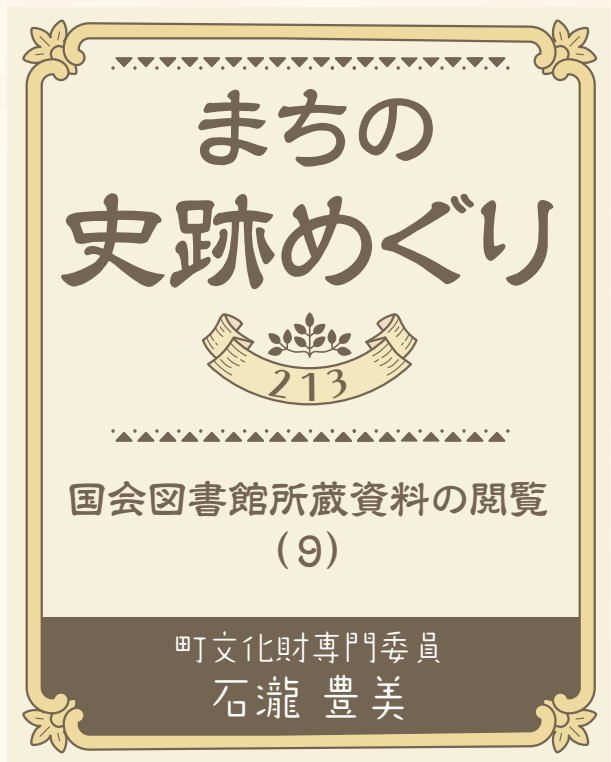
## 年に一度の御開扉

佐谷建正寺で、県指定文化財(彫刻1号)「木造十一面観音立像」の御開扉が行われました。木造十一面観音立像は、平安時代後期に伝教大師によって彫られたと伝えられ、年に一度だけ公開されます。また、町指定文化財の木造十一面観音立像(彩色像)、木造大日如来坐像、木造伝教大師坐像もあわせて公開され、参拝客などでにぎわっていました。



御開扉された木造十一面観音立像





国立国会図書館デジタル  
コレクションで、「糟屋郡須  
恵村」を検索した結果を報告  
します。今回は711件が  
ヒットしました。ピークだっ  
た741件から減りました  
が、原因は不明です。

『京都医学雑誌』7巻1号  
(京都医学会、1910(明治  
43)年1月)掲載、「京都医学  
会広告」の内、

○会員異動左ノ如シ

移転者

の中に

福岡県糟屋郡須恵村(大)字

上須恵 田原純一君

がありました。大は石瀧が  
補いました。

『京都医事衛生誌』188号  
(京都医事衛生社、1909  
(明治42)年11月)から田原純  
一は京都医科大学の卒業生  
であることが分かります。

●新医学士 京都医科大学  
本年度卒業生左記七十五  
名に去る十三日仮卒業証  
書を授与せり。因に受験  
生中不合格者は僅かに一  
名なりしと。

卒業生の中に「田原純一」

の名があります。京都医科  
大学は正確には京都帝国大  
学京都医科大学(現在の京都  
大学医学部)、他に京都帝国  
大学福岡医科大学があり、こ  
ちらは後に九州帝国大学医  
学部を経て、九州大学医学部  
になりました。京都帝国大  
学福岡医科大学から九州帝  
国大学医科大学への変更は  
1911(明治44)年4月で  
す。

『京都医事衛生誌』189  
号(1909(明治42)年12  
月)には卒業生の就職先の記  
事がありました。

●新医学士の落着先 既記  
京都医科大学新卒業生の  
専攻学科及び就職先は左  
の如し。

学科は外科、内科、婦人科、  
小児科、皮膚科、眼科、耳鼻  
科、病理学、解剖学、医化学  
衛生細菌学のほか、軍医、一  
年志願兵の分類もあり、眼科  
に「田原純一(福岡)」と書か  
れています。

『第五高等学校一覧』  
(1908(明治41)年12

月)の

第十四回(明治三十八年  
七月)卒業百八十一人

(略)

第三部医科三十五人

の中に「京医 田原純一 福  
岡士」の名がありました。田  
原純一は福岡県の士族で京  
都医科大学に進学したとい  
う意味のようです。この頃  
は卒業生名簿に華族・士族・  
平民という族籍の記載があ  
りました。

『九州帝国大学医学部  
二十五年史』(九州帝国大学  
医学部事務所、1928(昭  
和3)年10月)にも次の記事  
がありました。

(三)眼科教室職員医員  
研究員の氏名録

眼科創立以来今日迄眼科教  
室の職員乃至医員たりし人  
の氏名左の如し。

この在籍者名簿に田原純  
一の名がありました。田原  
氏は第五高等学校(現在の熊  
本大学)を経て京都医科大学  
へと進み、九州帝国大学医学  
部に医員もしくは研究員と

して所属していたというこ  
とのようです。

『東京高等工業学校一覧』  
(1916(大正5)年)に萩  
尾善次郎の名がありました。  
萩尾は海軍炭鉱の功労者と  
して知られています(別に取  
り上げたいと思います)。東  
京高等工業学校は東京職工  
学校を前身とし、現在の東京  
工業大学へとつながります。

附設工業教員養成所の機  
械科卒業者の内、「金工科」の  
最初の卒業生は1896(明  
治29)年。萩尾善次郎の卒業  
は第7回です。記事は福岡  
県平民で、海軍探炭所に就職  
したという意味です。

明治三十五年七月卒業(三  
名)

海軍探炭所(福岡県糟屋郡須  
恵村) 萩尾善次郎 福岡平

『児科雑誌』221号(日本  
小児科学会、1918(大正  
7)年10月)の「○入会」の中  
に、

福岡県糟屋郡須恵村六四〇  
原田勝郎君

がありました。原田勝郎に

ついてはすでに何回か名前  
を出しました。

橋本白水『評論 台湾之  
官民』上編・下編(台湾案内  
社、1919(大正8)年9  
月)に帝国製糖の田原哲次郎  
に触れた部分がありますの  
で、以下に引用することに  
します。台湾が日本の植民地  
であった時代(1895年〜

1945年)のことです。(読  
点を付け、誤字は正しまし  
た)

帝国製糖会社の人材は悉  
く新人物を以て網羅せるの  
感なくんばあらず。社長松  
方正熊を始め、専務たる牧山  
清砂、少壮実業家として内  
外に令名あり。然して其原  
動的たる現業員を一瞥せん  
か、庶務係長たる佐々木常  
記、主事兼工務部長たる塩  
崎成男、農務部長たる田原  
哲次郎、新竹製糖所長たる  
小畑勇吉、俱に与に新進人  
物として斯界に驍名を馳す  
るの逸材也。佐々木庶務係  
長、彼は(略)、塩崎成男、彼  
は(略)農務部長たる田原哲

次郎、彼も亦塩崎主事と同  
じく東大農科の出身也。明  
治二十年三月十五日福岡県  
糟屋郡須恵村に生る。少壮

農学士として農芸化学に造  
詣深き人。原料、農事、土地、  
調査等の各方面に涉り独特  
の手腕を揮ふて同社の為に  
尽瘁しつゝあるは豈啻に本  
社の裨益のみならんや。

高橋健自『考古学講座 殖  
輪及装身具』(雄山閣、発行年  
不明、大正末〜昭和初年)で、  
植木で発掘された勾玉・ガラ  
ス玉に触れています。これ  
は私が全く初耳の情報です。

第百三十七図「勾玉の各種  
(四)」(176ページ)

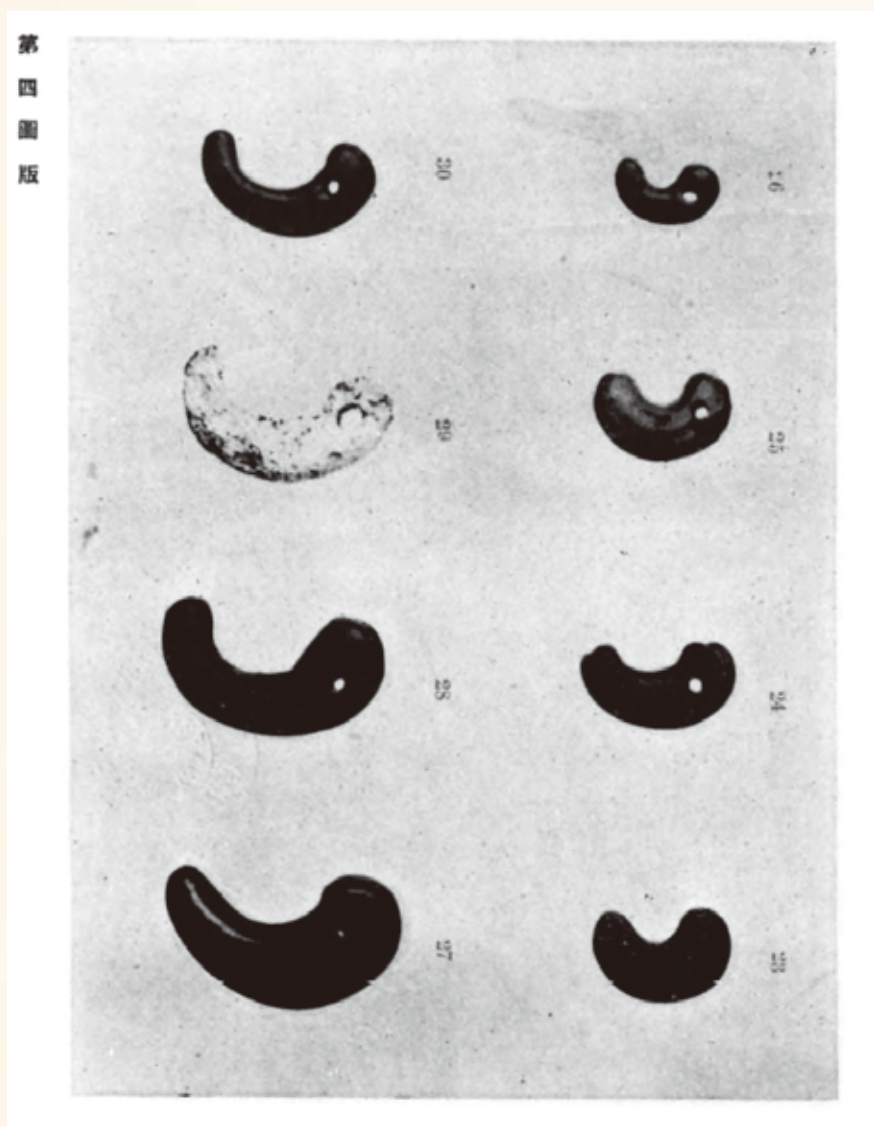
第百三十七図解(図の解説  
という意味)

本図のものはすべてガラ  
ス製。

(23〜25、27 略)

26 筑前国糟屋郡須恵村大  
字植木発掘(183ページ)

(2)小玉 小玉はガラス製の  
ものが多く、そのガラス製の  
ものも、瑠璃色(ろりしよ)のものが多い  
ので、瑠璃玉とか、瑠璃玉と



第四図版の26は右上の分



昭和37年4月2日～昭和54年4月1日に生まれた男性へ

健康だより



## 成人男性の風しん抗体検査 (定期予防接種)について



クーポン券をお持ちの人は、無料で風しんの抗体検査・予防接種を受けることができます。

※今まで一度もクーポン券を利用していない人のみ

無料クーポン券の有効期限は、令和7年2月28日(金)までです

### 無料クーポン券の再発行方法

#### ① 電話で申し込み

須恵町役場 健康増進課までお電話ください。

#### ② 電子申請

右記のQRコードから再発行ができます。



### 風しん抗体検査の流れ

- 右記の2点が必要です。①無料クーポン券 ②本人確認書類
- 抗体検査は、医療機関、事業所での健診、人間ドックの機会に同時に受けることもできます。

#### 須恵町内実施医療機関

医療機関	電話番号	医療機関	電話番号
太田整形外科	☎ 932-8877	須恵たかさき脳神経外科クリニック	☎ 710-8811
岡医院	☎ 932-0458	須恵町ゆうろう内科クリニック	☎ 410-2334
きよいファミリー内科	☎ 957-6777	千鳥橋病院附属須恵診療所	☎ 934-0011
正信会 水戸病院	☎ 935-3755	まつお内科クリニック	☎ 410-2220
須恵外科胃腸科医院	☎ 936-2355		

抗体検査や予防接種ができる医療機関の最新情報は、  
右記のQRコードから確認できます。



☎ 健康増進課 保健予防係 ☎ 933-6425(ダイヤルイン) ☎ 932-1151(内線175)

## 須恵町LINE公式アカウント 友だち募集中!!

防災、ごみの収集日、イベント、子育て情報など、さまざまな町の情報をお届けします。ぜひ、須恵町と「友だち」になって、町の情報をいち早く受け取りましょう。詳細は須恵町ホームページをご確認ください。

《友だち追加方法》 下図のとおりQRコードまたはID検索で「@suetown」を検索し、友だち追加します。



### QRコードを選択した人

QRコードを読み取り  
友だち追加

### ID検索を選択した人

「@suetown」で検索して友だち追加

この画面が表示されたら  
友だち追加完了!



ホームページは  
こちら



☎ まちづくり課 広報広報係 ☎ 932-1153(ダイヤルイン) ☎ 932-1151(内線342)



## 健康診査のお知らせ



福岡県後期高齢者医療広域連合では、下記の被保険者を対象に、生活習慣病の発症や重症化を予防するため健康診査を実施しています。なお、対象者には4月下旬に受診票を送付しています。

#### ▶ 受診対象者

- 被保険者(長期入院者、一部の施設入所者を除く)
- 生活習慣病<sup>(※)</sup>の治療を受けている人

※生活習慣病とは、糖尿病、高血圧症、脂質異常症その他の疾病で、内臓脂肪の蓄積に起因するものです。

#### ▶ 受診期間

令和7年3月31日(月)まで  
(実施医療機関の休診日を除く)

#### ▶ 受診票の送付時期

- 令和6年4月末現在で被保険者の人  
……4月下旬
- 令和6年5月以降に75歳になる人  
……75歳になる誕生月の10日ごろ  
(誕生日前の受診はできません)

☎ 福岡県後期高齢者医療広域連合お問い合わせセンター  
〒812-0044 福岡市博多区千代4-1-27  
(福岡県自治会館5階)  
☎ 651-3111 FAX 651-3901  
<http://www.fukuoka-kouki.jp/>



#### ▶ 受診時の自己負担金

500円

#### ▶ 受診の方法

##### ①【個別検診】

かかりつけ医または前回健康診査を受けた医療機関などに、後期高齢者健康診査が受診できるか確認し、予約をする。  
(どこに予約してよいか分からない時は、左記にお問い合わせください。)

##### 【集団検診】

6月27日(木)～30日(日)実施分は5月15日(水)～30日(木)までに須恵町集団検診専用ダイヤル(☎ 0120-951-317)へ電話し、予約をする。

##### ② 健康診査を受診する

受診の際は、必ず「被保険者証(またはマイナンバーカード\*)」、「受診票(水色)」、「自己負担金500円」を持参する。

※マイナンバーカードは、健康保険証利用の申し込みをすると被保険者証として利用できます。(マイナンバーカードの被保険者証利用に対応する医療機関に限ります。)



## 歯科健診のお知らせ



福岡県後期高齢者医療広域連合では、下記の被保険者を対象に、後期高齢者の口腔機能低下や肺炎などの疾病を予防するため、歯科健診を実施します。なお、対象者には5月下旬に受診券を送付します。

#### ▶ 受診対象者

昭和19年4月1日～昭和24年3月31日生まれの、  
本年度76歳～80歳になる人  
※長期入院および一部の施設入所者は除く

#### ▶ 受診期間

令和6年6月～12月まで  
(歯科医院の休診日を除く)

#### ▶ 受診券の送付時期

5月下旬

#### ▶ 受診時の自己負担金

300円

#### ▶ 受診の方法

受診できる歯科医院は、福岡県後期高齢者医療広域連合が指定している歯科医院となります。ご不明な場合は、右記へお問い合わせください。  
なお、お住まいの地域の歯科医院の一覧は受診券と一緒に送付します。

#### ▶ 受診時に持っていくもの

- 受診券(記入して実施医療機関へお持ちください。)
  - 被保険者証(またはマイナンバーカード\*)
- ※マイナンバーカードは、健康保険証利用の申し込みをすると被保険者証として利用できます。(マイナンバーカードの被保険者証利用に対応する医療機関に限ります。)

#### ☎ 福岡県後期高齢者医療広域連合

お問い合わせセンター

〒812-0044

福岡市博多区千代4-1-27

(福岡県自治会館5階)

☎ 651-3111 FAX 651-3901

<http://www.fukuoka-kouki.jp/>





職員人事

3月31日付で、5人が退職しました。  
( )内は旧所属、旧役職。

退職

- 池上恵子(税務課 係長)
- 阿世賀詩歩(税務課 主事)
- 大橋賢一郎(福祉課 主任主事)
- 富岡正治(都市整備課 主事)
- 野上侑(住民課 主事)

4月1日付で、職員の人事異動が次のとおり行われました。  
( )内は旧所属、旧役職。

役職定年

- 【学校教育課】
- 指導監 梅野 建女(学校教育課 課長補佐)
- 【ふるさと応援課】
- 指導監 合屋 真田美(税務課 理事)

昇格・異動

- 【住民課】
- 主任主事 百田 彩世(子育て支援課 主任主事)

【子育て支援課】

- 主任教諭 加藤 彩美(子育て支援課 教諭)

【福祉課】

- 主任主事 稲永 主祐(総務課付主任主事(介護保険広域連合粕屋支部派遣))
- 主事 長谷川 瑛梨(総務課付主事(厚生労働省老健局派遣))

【健康増進課】

- 課長補佐 山崎 麻子(健康増進課 係長)
- 係長 二宮 理恵(社会教育課 係長)
- 係長 高村 ももこ(健康増進課 主任主事)
- 主任主事 新屋 葉子(健康増進課 主事)

【こども家庭課】

- 課長 吉川 聡士(まちづくり課 課長)
- 課長補佐 花田 和代(まちづくり課 係長)
- 係長 古川 幸子(健康増進課 主任主事)
- 係長 荒巻 智之(学校教育課 主任主事)
- 主任主事 佐藤 遥香(子育て支援課 主事)
- 主事 藤野 愛弓(健康増進課 主事)

【税務課】

- 課長 安河内 高利(税務課 課長補佐)
- 係長 羽原 才鑑(健康増進課 係長)
- 主任主事 中村 紗依(税務課 主事)

【都市整備課】

- 主事 森田 菜水(社会教育課 主事)

【公園緑地課】

- 課長 世利 昌信(都市整備課 課長)
- 課長補佐 平島 信一(健康増進課 課長補佐)
- 係長 母里 道武(都市整備課 主任主事)

【地域振興課】

- 主任主事 木場 光太郎(地域振興課 主事)
- 主任主事 前田 隆太(地域振興課 主事)

【上下水道課】

- 主事 小山田 貴都(都市整備課 主事)

【学校教育課】

- 主任主事 古川 あゆみ(学校教育課 主事)

【総務課】

- 係長 田原 博明(総務課 主任主事)
- 付主事(介護保険広域連合粕屋支部派遣) 森 菜都子(ふるさと応援課 主事)
- 付主事(福岡県東京事務所派遣) 野 克弥(福祉課 主事)

【社会教育課】

- 主事 山下 友輝(まちづくり課 主事)

【議会事務局】

- 係長 深川 みか(議会事務局 主任主事)
- 係長 吉開 英(議会事務局 主任主事)

【まちづくり課】

- 課長 櫻木 美奈子(都市整備課 課長補佐)
- 係長 渡辺 賢太(まちづくり課 主任主事)
- 係長 齋藤 麻美(地域振興課 主任主事)
- 主任主事 百田 広明(まちづくり課 主事)

【新規採用】

- 内田 佐士子(健康増進課 主任主事)
- 中村 翔(地域振興課 主任主事)
- 中山 紫央里(まちづくり課 主事)
- 片井 健輝(社会教育課 主事)
- 下田 周平(税務課 主事)
- 田原 美枝(住民課 主事)
- 沖 竜次(公園緑地課 主事)
- 宮崎 鈴菜(学校教育課 主事)
- 北島 慎也(総務課 主事)
- 松本 貴雅(福祉課 主事)

小中学生の就学援助申請受付について

就学援助は、経済的な理由によって就学が困難な児童生徒の保護者に、学用品費・給食費などの一部を援助する制度です。前年所得などによって審査を行い、認定されれば援助を受けることができます。申請を希望される場合は、役場2階 学校教育課へお越しください。

対象者

生活保護(教育扶助)に準ずる程度に経済的に困っている世帯  
※生活保護(教育扶助)を受けている世帯は対象になりません。

申請期間

6月3日(月)～19日(水) 8時30分～17時15分(土日祝日を除く)  
※6月19日(水)は夜間役場のため20時まで受け付け  
※受付期間を過ぎた場合は、その翌月から支給対象となります。

申請場所

役場2階 学校教育課

申請に必要なもの

- 校納金振替口座の通帳
- 所得証明書(令和6年1月2日以降に須恵町に転入した世帯のみ18歳以上の人全員分)
- 児童扶養手当の証書、遺族・障害年金の受給金額が分かる書類(該当者のみ)

援助期間

- 1 申込期間中の申請の場合 ⇒ 4月分から援助
- 2 申込期間後の申請の場合 ⇒ 申請した翌月分から援助

支給期間

8月末、12月末、令和7年3月末の年3回

その他

- 5月下旬に小中学校より全児童生徒にお知らせのプリントを配布します。
- 就学援助制度は校納金の免除ではありません。校納金は納入月に納めていただく必要があります。
- これまでに援助を受けた世帯も、毎年申請をして認定されなければ、就学援助を受けられませんのでご注意ください。令和6年度も援助を希望される場合は、必ず上記期間中に申請してください。

問 学校教育課 学校教育係 ☎ 687-1594(ダイヤルイン) ☎ 932-1151(内線272)

コミュニティバスの料金減免証を発行しています!

町内にお住まいの65歳以上の人や「障がい者手帳」をお持ちの人に対し、「須恵町コミュニティバス料金減免証」を発行しています。コミュニティバスを降りる際に、減免証を運転手に見せると、乗車料金が無料になります。発行を希望する人は、本人確認書類(健康保険証、マイナンバーカードなど)を持参の上、役場3階 まちづくり課までお越しください。

※町が運行しているコミュニティバスでのみご利用できます。

※従来どおり「介護保険被保険者証」または「障がい者手帳」の提示でも乗車料金は無料です。

※発行手数料はかかりません。

問 まちづくり課 コミュニティ係 ☎ 932-1153(ダイヤルイン) ☎ 932-1151(内線343)

須恵町コミュニティバス料金減免証

No.	
住所	須恵町大字
氏名	見 本
生年月日	年 月 日
	須恵町

13 広報すえ・2024(令和6年)5

問…問い合わせ先

2024(令和6年)5・広報すえ 12





町税の納付忘れにご注意ください

税務課 収納係  
☎ 932-1495 (ダイヤルイン)  
☎ 932-1151 (内線133)



5月31日(金)に納付期限をむかえる町税があります。

町税の納付書の裏面に記載している納付場所(須恵町役場、金融機関、コンビニエンスストアなど)や、インターネットに接続してキャッシュレス決済、電子納付などでの納付が可能です。

また、振替口座の登録がある人は、納付期限当日に登録されている口座から、該当町税の金額分を引き落とします。預金残高にご注意をお願いします。

▶ 対象の税目 固定資産税 1期  
軽自動車税 全期



令和6年 国民生活基礎調査を実施します

まちづくり課 まちづくり係  
☎ 932-1153 (ダイヤルイン)  
☎ 932-1151 (内線343)



厚生労働省が、6月6日(木)を基準日として国民生活基礎調査を実施します。

この調査は、保健・医療・福祉・年金・所得など国民生活の基礎的な事項に関する調査であり、国および地方公共団体の行政施策立案に向けた重要な資料となります。

5月下旬から、調査員が対象地域の世帯を訪問しますので、調査へのご理解とご協力をお願いします。

▶ 対象地域 藤浦区・上須恵区の一部  
▶ お知らせ

上記の対象地域では、後日「2024年 社会保障・人口問題基本調査(第9回世帯動態調査)」が実施されます。国民生活基礎調査とあわせて2つの調査にご協力いただくこととなり、大変お手数をおかけしますが、ご協力をよろしくお願いします。

ご不明な点がありましたら、下記までご連絡ください。

福岡県粕屋保健福祉事務所 ☎ 939-1529



マイナンバーカードを使ってコンビニで住民票などが取得できます！

住民課 住民係  
☎ 932-1467 (ダイヤルイン) ☎ 932-1151 (内線111)



簡単(申請書いらず)・便利(23時まで利用可能)・お得(窓口より100円安い)なコンビニ交付をぜひご利用ください。

- ▶ 利用できる場所 全国のコンビニ(セブンイレブン、ミニストップ、ローソン、ファミリーマートなど)のマルチコピー機
- ▶ 利用できる時間 6時30分～23時(年末年始、メンテナンス日を除く)
- ▶ 必要なもの ●顔写真付きのマイナンバーカード ●4桁の暗証番号(利用者証明用電子証明書)
- ▶ 請求できる証明書と手数料

請求できる証明書	手数料	
	コンビニ交付	役場窓口請求
住民票の写し※1	1通 200円	1通 300円
印鑑登録証明書		
戸籍の附票の写し※2	1通	450円
戸籍(全部・個人)事項証明書※2		

①ご注意ください

- 証明書が複数枚の時は取り忘れにご注意ください。
- 証明書の交付手数料の免除に該当する人が、コンビニなどで各種証明書を取得する際は、手数料は免除になりません。(須恵町手数料条例第5条)
- 成年被後見人やDV支援措置対象者などは、一部サービスをご利用できない場合があります。



本籍地利用登録申請について



若杉クラブだより

須恵町シニアクラブ連合会  
会長 藤 英寿

昨年度、60年という区切りを迎えた若杉クラブは、さらなる発展を期して令和5年度定期総会を、4月3日(水)にアザレアホール須恵で開催しました。定期総会において会長に選出され就任しました、旅石豊寿会の藤英寿です。

今号では就任のごあいさつと皆さんへのお願いを述べます。

■就任のごあいさつ

国の試算(令和4年版内閣府高齢者白書)によると、2025年には国民の3人に1人が65歳以上、5人に1人が75歳以上になるといわれている中、地域にしっかりと根づいている若杉クラブの活躍が期待されます。このような時に、歴史と伝統のある若杉クラブの舵取りを任せていただき、大変光栄です。

誠心誠意、会長職を務めてまいりますので、何卒ご協力をよろしくお願いします。

■会員の皆さんへのお願い

これまで私自身が若杉クラブの一員として活動したことを振り返ってみますと、さまざまな行事を通じて大勢の仲間ができ、互いに健康を気遣いながら、元気で充実した日々を過ごすことができています。実感しております。私自身、地域に若杉クラブがあって良かったと感じています。こうした経験をより多くの人に伝え、新

な仲間を増やしていくことは、我々に課せられた大切な役割だと思っています。そのためにも、まずは身近な会員同士で声を掛け合い、活動しやすく親しみやすい組織をつくりあげていきましょう。そして、若杉クラブでの楽しい経験や地域貢献で得られる充実感を、積極的に周囲に伝えていきたいと思います。笑顔あふれる、明るく、元気ゆたかな若杉クラブをつくりあげていくためには、皆さんのお力添えが不可欠です。共に手を取り合って頑張っていきたいと思います。

若杉クラブ5月行事予定

若杉クラブ 第1回高齢者学級

日 時 5月15日(水) 10時～

場 所 アザレアホール須恵大ホール

講 師 NPO法人 ふるさと安心サ

ポート九州事務局長 中橋 優 氏

演 題 「終活とは何か？」

※会員外の人の参加も歓迎します。

郡シニアランドゴルフ予選会

日 時 5月20日(月) 9時～

場 所 健康広場

※若杉クラブ会員以外の人も体験参加ができます。地域の単位クラブの会長に申し込みをしてください。

若杉クラブは「のびそう！健康寿命、担おう！地域づくりを」をスローガンに多くの仲間が活動しています。皆さんの入会をお待ちしています。

若杉クラブ事務所

(須恵町福祉センター内)  
☎ 933・2116

俳句

人遊きて一輪愛し初桜  
煩惱の趣くまに桜愛づ  
朝桜ランドセル様お通りだ  
花吹雪巣立ちの孫の背を押す  
眼を開けて五体でうけよ春光を  
蓬摘む指にやさしき言葉溜め  
春の水どこでも遠くへ行けさうな

蝶生まれ空の広さを知らず舞ふ  
寝入る子の髪にひとひら落花かな  
春嵐ユーモアに富む友逝きし  
巣づくりの土をくはへて燕来る  
踏青や考の齢を遠く過ぎ  
爛漫の花に見送るまたひとり

うぶすな句会会員募集

毎月第1水曜日アザレアホール須恵で句会。  
初心者大歓迎(松永 ☎ 933・2351)

川柳



常連の舌が見分けた代替わり  
百歳を生きた笑顔に癒される  
広大な宇宙のどこが来世かな  
来世では鳥か獣か石ころか  
来世こそ駿馬になるとロバのバン  
お父さん来世は戦死しない世に  
子供への無償の愛が今見え  
子は育ち老いて寄り添う夫婦舟  
嵐呼ぶ深夜の猫のラブコール  
遠くから見つめただけの片思い

会えば苦し会わねば悲し春の雨  
残さない親の作ったお弁当  
余命宣告それから日々が愛おしい  
肅々とパントマイムのプロポーズ

平成3年発足の「川柳夢現代」は、毎月第一土曜日の13時30分からアザレアホール須恵で、笑いの絶えないアットホームな例会を開いています。出席できない時は、投句のみでもOKです。あなたもチャレンジしてみませんか？

夢現代 池田 ☎ 933・2404



<p><b>柏屋警察署</b></p>  <p>ダウンロードは こちらから (福岡県警 ホームページ)</p>	<h3 style="text-align: center;">性犯罪に注意！ 自犯罪に注意！</h3> <p>みまもっちアプリを活用し、自主防犯に努めましょう。</p> <h3 style="text-align: center;">交通事故に注意！</h3> <p>夕暮れ時の車の運転は、早めにライトを点灯し、交通事故を防ぎましょう。また、譲り合いの精神で、心にゆとりを持った運転を行いましょう。</p> <h3 style="text-align: center;">自転車盗に注意！</h3> <p>自転車には必ず鍵をかけましょう。</p>	<h3 style="text-align: center;">令和6年2月の 須恵町交通事故発生件数</h3> <table border="1"> <thead> <tr> <th>項目</th> <th>発生件数</th> </tr> </thead> <tbody> <tr> <td>① 自転車盗</td> <td>6件</td> </tr> <tr> <td>② 万引き</td> <td>2件</td> </tr> <tr> <td>③ 自販機ならい</td> <td>2件</td> </tr> <tr> <td>④ オートバイ盗</td> <td>1件</td> </tr> </tbody> </table>	項目	発生件数	① 自転車盗	6件	② 万引き	2件	③ 自販機ならい	2件	④ オートバイ盗	1件	<h2 style="text-align: center;">警察署だより</h2> <div style="background-color: #f0f0f0; padding: 10px; text-align: center;">  </div> <h3 style="text-align: center;">令和6年2月の 身近な犯罪発生件数</h3> <table border="1"> <thead> <tr> <th>項目</th> <th>発生件数</th> </tr> </thead> <tbody> <tr> <td>① 自転車盗</td> <td>6件</td> </tr> <tr> <td>② 万引き</td> <td>2件</td> </tr> <tr> <td>③ 自販機ならい</td> <td>2件</td> </tr> <tr> <td>④ オートバイ盗</td> <td>1件</td> </tr> </tbody> </table> <div style="margin-top: 10px;"> <span style="float: left;"><b>11件</b></span> <span style="float: right;"><b>14件</b></span> </div>	項目	発生件数	① 自転車盗	6件	② 万引き	2件	③ 自販機ならい	2件	④ オートバイ盗	1件
項目	発生件数																						
① 自転車盗	6件																						
② 万引き	2件																						
③ 自販機ならい	2件																						
④ オートバイ盗	1件																						
項目	発生件数																						
① 自転車盗	6件																						
② 万引き	2件																						
③ 自販機ならい	2件																						
④ オートバイ盗	1件																						

**▽開催日**  
 6月5日(水)・6日(木)の  
 2日間

**▽場所**  
 粕屋南部消防組合消防本部  
 4階 研修室  
 (志免町大字田富170)

**▽対象者**  
 志免町・宇美町・須恵町・粕  
 屋町・篠栗町・久山町にお住  
 まいの人または事業所で防  
 火管理者に選任される予定  
 の人(1事業所につき1人)

**▽定員** 50人程度  
 ※定員になり次第締め切り  
 ます。

**▽受講料** 5000円  
 (テキスト代含む)

**▽申込期間**  
 5月14日(火)～31日(金)  
 8時30分～17時(土日祝日  
 を除く)

**第1回 甲種防火管理  
 新規講習 受講案内**

**▽申込方法**  
 次のものを粕屋南部消防組  
 合消防本部に提出してくださ  
 い。

- 講習申込用紙(南部消防署・  
中部消防署にあります。ホー  
ムページからもダウンロード  
できます。)
- 受講料
- 写真1枚  
(縦3cm×横2.5cm)

※写真は6か月以内に撮影さ  
 れた正面、無帽(宗教上また  
 は医療上の理由がある場合  
 を除く)、無背景の上半身像  
 で、裏面に氏名を記入して  
 ください。

- 本人確認ができるもの(運転  
免許証・マイナンバーカード  
などの提示)
- 講習科目の一部を免除さ  
れる人のみ 修了証などの  
写し

(消防設備点検資格者免状  
 取得者、自衛消防業務講習  
 修了者)

**問** 粕屋南部消防組合消防本部  
 予防課指導係  
 ☎ 035・6389

**第1回 甲種防火管理  
 新規講習 受講案内**

**問** 粕屋南部消防組合消防本部

☎ 035・5111

**第1回 甲種防火管理  
 新規講習 受講案内**

# 商工会だより



須恵町商工会

## 労働保険年度更新のお知らせ

労働保険は、労働者が業務上や通勤途中に災害を被った場合、あるいは失業した場合に保険給付を行う制度です。

農林水産の事業の一部を除き、労働者を1人でも雇用している事業主は、法定期日(6月1日～7月10日)までに労働保険の申告・納付手続きを行うこととなっています。期間内のお手続きをお願いします。

なお、雇用保険について、令和6年度(令和6年4月1日～令和7年3月31日)の保険料率は、令和5年度から変更はありません。

年度更新は  
6/1～7/10



## 須恵町得する商品券 取り扱い加盟店を募集します

毎年ご好評いただいている「須恵町得する商品券」を、今年度も販売します。それに先立ち、「商品券が使えるお店(取り扱い加盟店)」を募集します。

## 今年も商品券は「スマートフォンでの決済」となります。

加盟店は専用の機材がなくても決済できる仕組みとなっていますので、ぜひお気軽にお申し込みください。

※詳しくは5月末までに須恵町商工会へお問い合わせください。

## 購入を希望する人へ

今年の商品券も、キャッシュレス化を進める国や県の方針により、  
「スマートフォン決済」  
となります！

7月ごろに購入募集を行う予定です。

※詳細は広報すえ令和6年7月号でお知らせします。



032・6700

# わくわく デイサロン 介護予防教室 6月分

## 65歳以上の皆さん 介護予防教室に参加して みませんか？

**申込資格** おおむね65歳以上で町内に住所があり、要介護認定を受けていない人

**5月分申込期間** 5月15日(水)～31日(金)

**申込方法** 電話または窓口で申し込み

**申込先** 役場1階 福祉課窓口  
☎ 932-1493 (ダイヤルイン)  
☎ 932-1151 (内線128)

**日 時** 水曜日・金曜日  
9時50分～11時20分

**場 所** 地域活性化センター(オイコス)1階

### 6月スケジュール

- **12日(水)**  
**ほのぼの体操** ※定員30人  
講師 高濱 弥生 先生  
自己負担金 100円

遊び感覚でゲームを楽しみながらの元気な健康体操！

- **19日(水)**  
**すまいる体操** ※定員30人  
講師 宇都宮 準一 先生  
自己負担金 100円

ご自宅でも身体を効果的に使える方法教えます！

- **21日(金)**  
**わくわくミュージック**  
※定員30人  
講師 高間 美奈湖 先生  
自己負担金 100円

みんなでハンドベルを合奏します。初めての人でも楽しむことができ、音がそろうと美しいです！

- **28日(金)**  
**フラワーアレンジメント**  
※定員30人  
講師 花ののぐちスタッフ  
自己負担金 800円

季節の植物を取り入れて、緑のある生活で安らぎを感じ、癒やされましょう！

※内容は変更になる場合があります。詳しくは福祉課までお問い合わせください。

## 消費生活 110番



### 5月は消費者月間です



令和6年度消費者月間では「デジタル時代に求められる消費者力とは」をテーマとして、全国で消費者問題に関する取り組みが展開されます。消費者トラブルによる被害を未然に防止するため、「消費生活相談」について、より一層の周知に努めます。

**もうけ話に関するトラブルに注意！**

投資や副業といったもうけ話がきっかけの消費者トラブルが年齢を問わず発生しています。特に、無登録の海外事業者による投資勧誘や、若年者に対する投資勧誘、暗号資産に関する投資勧誘によるトラブルが目立っています。

**相談事例**

● 金融商品取引法に基づく登録を受けていない業者（無登録業者）などが、若年者に「投資話」を持ちかけ、消費者金融などから借金をさせて投資させる。

● 「暗号資産で海外事業者に投資すると大もうけできる」と言って勧誘し、配当や預かった暗号資産の払い戻しには応じない。

**アドバイス**

投資やもうけ話を聞いたら、まずは疑い

しょう。また、トラブルを未然に防止するために、次の注意点・アドバイスを参考にしてください。

- 簡単に高額収入を得られることを強調する広告・宣伝には要注意。
- 次々に契約を迫るなど、強引な勧誘には要注意。
- フレジットカード契約や借金をさせてまで契約を結ばせようとする事業者には要注意。
- 金融商品取引業の登録を受けた業者については「免許・許可・登録を受けている業者一覧」で、暗号資産交換業者の情報や利用者の人向けの注意喚起などに関する情報は「暗号資産の利用者の皆さまへ」(どちらも金融庁ホームページ)で確認できます。

投資勧誘を受けた場合には、業者の登録の有無なども確認し、契約をするつもりがなければきっぱりと断りましょう。

トラブルが生じた場合は、すぐに消費生活センターなどへ相談しましょう

**消費生活相談のお知らせ**

かすや中南部広域消費生活センター

▼開設日 月曜日・金曜日  
(祝日・年末年始は休み)

▼相談時間 10時～15時30分

▼場所 志免町地域安全安心センター2階  
(志免町志免中央1の10の10)

▼問い合わせ先

☎ 936・1594  
FAX 936・1610

※相談の際は電話でご連絡ください。



## ！ コミュニティカフェ すまいる

高齢者（特に認知症の人）やその家族が住み慣れた地域で安心して生活していくために、「楽しめる場」「相談できる場」「学び合える場」「仲間づくりの場」を提供します。気軽に参加しませんか？



- ▶ **日 時** 5月14日（火） 14時30分～16時
- ▶ **場 所** 介護老人保健施設 ニューライフ須恵 地域交流スペース（正信会 水戸病院 第3駐車場前）
- ▶ **対象者** 発熱や風邪症状の無い人
- ▶ **参加費** 100円
- ▶ **申込方法** 事前に電話で申し込み

※マスク着用の上ご参加をお願いします。  
※感染症などの流行状況により、中止する場合があります。

☎・📍 介護老人保健施設 ニューライフ須恵  
☎ 937-1055

## ！ 「不正大麻・けし撲滅運動」 ーきれいな「けし」の花にご用心ー

きれいな「けし」の花を見かける季節になりましたが、「けし」には植えて良いものと、悪いものがあります。

### 植えてはいけない「けし」の特徴

- 草丈が大きく、1m以上になる
- 全体が白っぽい緑色をしており、毛がない
- 茎を抱き込むように葉が生えている
- 葉が大きく長楕円形で、周りの切れ込みが浅い

など

このような「けし」を見かけた人は、下記問い合わせ先までご連絡ください。



📍 粕屋保健福祉事務所 ☎ 939-1529

## ！ 令和6年度 戦没者追悼式のお知らせ

福岡県では、先の大戦における戦没者などの人々に追悼の誠を捧げるとともに、平和を祈念するために開催する、戦没者追悼式への参列者を募集します。先の大戦の記憶を風化させることなく次の世代へ継承していくためにも、若い世代（児童・生徒）の参列も募集します。

名 称	福岡県戦没者追悼式	全国戦没者追悼式
期 日	8月15日(木)	8月14日(水)～15日(木) (2日間)
場 所	県立福岡武道館(福岡市中央区大濠1-1-1)	日本武道館(東京都千代田区北の丸公園2-3)
主 催	福 岡 県	政府(厚生労働省)
参 加 資 格	先の大戦における福岡県出身の戦没者および一般戦災死没者の遺族で、福岡県に居住している人(三親等以内の親族を優先)	①先の大戦における戦没者、一般戦災死没者および原爆死没者の遺族で、福岡県に居住している人(三親等以内の親族を優先) ②過去に参加したことのない人 ③2日間の行程に十分耐えられる体力を有し、団体行動がとれる人
募 集 人 員	700人	未定
参加費用など	無料(会場までの交通費は自己負担) ※参列遺族全員の献花を予定	旅費の一部補助あり(差額は自己負担)
申 込 方 法	下記問い合わせ先に電話で申し込み	下記問い合わせ先に電話で申し込み
申 込 締 切 日	5月31日(金)	5月31日(金)
問い合わせ先	須恵町役場 福祉課 ☎ 932-1493 または福岡県福祉労働部 保護・援護課 ☎ 643-3301	●戦没者および一般戦災死没者遺族 須恵町役場 福祉課 ☎ 932-1493 または福岡県福祉労働部 保護・援護課 ☎ 643-3301 ●原爆死没者遺族 福岡県原爆被害者相談所 ☎ 631-1508

## ！ 令和6年度 福岡県肢体不自由児療育キャンプ

下記のとおり、療育キャンプを行います。

### 1 内 容

#### ① 進行性筋萎縮症児のキャンプ

- ▶ **期 日** 7月20日(土)～21日(日) 1泊2日
- ▶ **場 所** クローバープラザ(春日市原町3-1-7)
- ▶ **対象者** 福岡県内の進行性筋萎縮症児および保護者
- ▶ **定 員** 10人

#### ② 海のキャンプ

- ▶ **期 日** 8月9日(金)～10日(土) 1泊2日
- ▶ **場 所** 福岡県立少年自然の家「玄海の家」(宗像市神湊1276)
- ▶ **対象者** 福岡県内の小学3年生から中学3年生の在宅肢体不自由児
- ▶ **定 員** 20人

#### ③ 山のキャンプ

- ▶ **期 日** 8月20日(火)～21日(水) 1泊2日
- ▶ **場 所** 福岡県立社会教育総合センター(篠栗町大字金出3350-2)
- ▶ **対象者** 福岡県内の小学3年生から中学3年生の在宅肢体不自由児
- ▶ **定 員** 20人

※上記②および③のキャンプは、高校生でも申し込み状況によっては参加可能な場合があります。

### 2 申込期間・方法

5月31日(金)まで(消印有効)  
申込用紙を記入後、下記宛先まで郵送してください。  
〒816-0804 春日市原町3-1-7  
クローバープラザ内 福岡県肢体不自由児協会  
※申込用紙は粕屋保健福祉事務所(粕屋町戸原東1-7-26)で配布しています。

### 3 参加者決定方法

定員を超えた場合は、専門医師の書類審査後、抽選で決定します。

📍 福岡県肢体不自由児協会 ☎ 584-5723

## ！ 石綿(アスベスト)による疾病の 補償・救済について

石綿(アスベスト)業務が原因で中皮腫や肺がんなどを発症した労働者、またはそれらの病気に亡くなった労働者のご遺族は、労災保険給付などの支給対象となる可能性があります。

心当たりのある人は、お気軽に最寄りの都道府県労働局または労働基準監督署にご相談ください。詳しくは厚生労働省ホームページをご覧くださいだけです。

石綿による疾病の労災認定基準



📍 福岡労働局労働基準部労災補償課 ☎ 411-4799

最寄りの  
労働基準監督署



石綿健康被害救済制度・労災補償制度のご案内



## ！ 高齢者活躍人材確保育成事業 「高齢者家事サポーター」技能講習

- ▶ **期 日** 6月25日(火)～26日(水)の2日間
- ▶ **場 所** 志免町シルバー人材センター(志免町大字志免451-1)
- ▶ **内 容** 高齢者の自立と尊厳、老化の基本的理解、認知症に関する知識、介護サービスの基本と家事援助について
- ▶ **対象者** 福岡県内に住んでいる60歳以上で、勤労意欲のある人

▶ **定 員** 10人(申し込み後、選考を行います。)

▶ **参加費** 無料

▶ **申込方法** 下記①または②の方法で申し込み

① **インターネットから申し込み**  
福岡県シルバー人材センター連合会ホームページから申し込みできます。

② **申込用紙をFAXまたは郵送で提出**  
福岡県シルバー人材センター連合会までご提出ください。  
申込用紙は福岡県シルバー人材センター連合会ホームページからダウンロード、または須恵町シルバー人材センターで配布しています。



福岡県シルバー人材センター連合会のホームページはこちら

▶ **申込期限** 6月11日(火)必着

▶ **結果発表** 応募者全員に選考結果をお知らせします。

📍・📍 福岡県シルバー人材センター連合会  
〒812-0046 福岡市博多区吉塚本町9-15  
福岡県中小企業センタービル8階  
☎ 292-1857 FAX 623-5677  
須恵町シルバー人材センター  
☎ 936-3201

## ！ 申告書などの控えへの収受日付印の 押なつについて

国税庁・国税局・税務署では、税務行政のデジタル化における手続きの見直しの一環として、令和7年1月から申告書などの控えに収受日付印の押なつを行わないこととしました。

令和7年1月からは、申告書などを書面で提出する際には、正本(提出用)のみを提出(送付)していただきますようお願いいたします。

また、申告書などの提出年月日は、必要に応じてご自身で記録・管理をお願いします。

※対象となる「申告書など」とは、国税庁・国税局・税務署に提出(送付)される全ての文書です。申告書などをe-Taxにより提出した場合は、メッセージボックスから送信日時や申告内容を確認することができます。その他、申告書などの提出事実・提出年月日の確認については「申告書等情報取得サービス」などが利用できます。詳細は国税庁ホームページをご覧ください。

📍 香椎税務署  
☎ 661-1031

国税庁ホームページ



**外壁&屋根塗装** と そろ

**マルタカ** と けん

完全自社工事 私たちが責任を持って作業いたします！

私たちは 住宅塗装の専門業者です。 クチコミチェック！

株式会社マルタカ塗装 福岡県糟屋郡(須恵町)上須恵832-2

※他社の飛び込み営業でご不安を感じられた場合などもご相談おうがいたします

☎ 092-985-6886

〈有料広告〉

LINE 須恵町LINE 公式アカウント

@suetown

友だち募集中

防災情報、イベント情報など須恵町のさまざまな情報をお届けします。





満1歳  
HAPPY  
ハッピーバースデー  
BIRTHDAY

#### 次回申し込み要領

【対象者】 令和5年7月生まれの赤ちゃん

【必要なもの】 (郵送または窓口提出の場合)

- ・赤ちゃんの写真(ふりがな付きの氏名、生年月日を裏書)
- ・掲載申込書(須恵町ホームページからダウンロードできます。)

Web上で申し込みができるようになりました。  
詳しくは須恵町ホームページをご確認ください。

※ここで掲載された記事および写真は、須恵町ホームページやSNSなどの町の広報メディアにも公開されますので、その旨ご了承の上、お申し込みください。なお、写真は返却できません。

【申込期限】 5月31日(金)まで(先着10人)

☎ まちづくり課 広報広報係 ☎ 932-1153(ダイヤルイン)



須恵町  
ホームページ



ながさわ いろは  
長澤 采花ちゃん  
(R5.5.25生まれ)

1歳のお誕生日おめでとう！ これからも采花らしく元気で活発に成長してね。にいとねえねとも仲良くね！



いわなが どうい  
岩永 禰生くん  
(R5.5.10生まれ)

1歳のお誕生日おめでとう！ かわいい笑顔の禰生くん、これからも元気にすくすく育ってね！ 生まれてきてくれてありがとう♡



にしやま れい  
西山 玲偉くん  
(R5.5.9生まれ)

お兄ちゃんたちと仲良く元気に！ 玲偉らしく！ 大きくなってね♡ 大好き♡



いななが えま  
稲永 咲舞ちゃん  
(R5.5.2生まれ)

笑顔と元気いっぱいの咲舞ちゃん、いつも幸せをありがとう。これからも一緒にたくさん思い出を作ろうね！



ふじの とき  
藤野 翔希くん  
(R5.5.24生まれ)

ときくん1歳のお誕生日おめでとう！ これからもすくすく大きくなってね！ お兄ちゃんたちといっぱい遊ぼうね♡



すえむね あじゅさ  
末宗 愛珠桜ちゃん  
(R5.5.8生まれ)

祝1歳おめでとう！ 愛珠桜の笑顔と日々の成長がみんなの幸せです♡ 生まれてきてくれてありがとう♡ 大好き♡

乳幼児健診。  
さんさぽ  
(産前・産後サポート事業)  
カレンダー  
5月16日～  
6月15日

	日	曜	行 事	場 所	時 間	備 考
5月	23	木	4か月児健診	保健センター1階	10時～11時30分	詳細はお送りする案内通知でご確認ください。 要予約
	24	金	10か月児健診			
	31	金	さんさぽ			
6月	4	火	3歳児健診		10時～11時30分	詳細はお送りする案内通知でご確認ください。 要予約
	5	水	1歳6か月児健診			
	14	金	さんさぽ			

※乳幼児健診は対象者が多い場合、健診日の調整を行うことがあります。詳細については個別にご案内します。

☎ こども家庭課 こども家庭支援係 ☎ 687-1530(ダイヤルイン) ☎ 932-1151(内線168)

#### かんたん健康講座

##### 目の疲れに効くツボ『客主人』

目尻の後ろ側、頬骨弓中央(頬骨が弓なりになっているところ)の上際。人差し指の上に中指を重ねて置き、左右同時に円を描くように圧迫する。



あん摩・マッサージ・指圧

しみず治療院

☎ 092-935-6782

須恵町植木611-18 JR須恵駅すぐ

営:11時～午後10時(受付午後9時まで)休:水曜

料金:60分 3000円 30分 1500円

あん摩・マッサージ・指圧師免許 免許証番号 第四二四六号

〈有料広告〉

#### 合屋歯科・こども歯科

「健康」になる、それだけじゃない。  
もっと美しく自然に笑顔になれる治療を。  
大切なお子様と安心して通って頂ける歯科医院を目指します。

診療時間	月	火	水	木	金	土	日	祝
9:00～13:00	●	●	●	／	●	*1	*2	／
14:00～18:30	●	●	●	／	●	／	／	／

\*1…土曜日 9:00～13:00/14:00～17:00 \*2…日曜日 9:00～13:00(第1、3日曜日)

休診日 木曜日、祝日、(第2、4日曜日)

診療科目 歯科、歯科口腔外科、小児歯科、矯正歯科

TEL 092-410-2410



・須恵中央駅徒歩1分  
・出入口正面駐車場7台 完備  
・キッズスペース・おむつ交換台完備

〈有料広告〉

# 図書館 だより

☎ 932-6364 開館時間: 10時～18時 休館日: 月曜日(祝日のときは翌日)・毎月最終木曜日



## 一般書

野田 ユウキ／著  
秀和システム／出版



どうしてスマートフォンにマナーが必要なのか。仕事だけでなく、日常生活でも“デジタル利用のためのマナー”への関心が高まっています。

本書は、一般のスマートフォン使用者がうっかりやってしまいそうな行動と、その対処法を説明したものです。(本文より一部引用)



## 児童書

かこさとし／作・絵  
偕成社／出版



この本は、十巻にまとめた童話集の最初の一巻です。文字を読み始めた小さな子から、小学生くらいの子どもたちに向けて、どこから読み始めても楽しめる、動物たちのふしぎでおもしろいお話がいっぱいつまっています。(本文より一部引用)  
町立図書館には、現在一巻から七巻まであります。

## ボランティア団体「須恵おはなし会」が令和6年度「子供の読書活動優秀実践団体」として文部科学大臣から表彰されました

4月23日(火)の「子ども読書の日」に表彰式が行われました。この賞は、広く子どもの読書活動についての関心と理解を深めるとともに、子どもが積極的に読書活動を行う意欲を高める活動を推進している団体などに贈られるものです。代表の三丸さんは、「須恵おはなし会は今年で33年目となり、図書館でのおはなし会も3月で330回目を迎えました。これまでたくさんの子どもたちに聞いてもらいました。子どもたちの輝く瞳に支えられ、これからもボランティアとしての責任、自分たちの『学び』を大切にしながら活動していきたいです。」と話されました。



## 図書館イベント

- ▶ おはなし会  
5月18日(土) 14時～  
6月8日(土)・15日(土) 14時～
- ▶ あかちゃん おはなし会  
5月16日(木)  
★だっこ組(0歳～1歳) 10時20分～10時40分  
★あんよ組(1歳～3歳) 11時～11時20分
- ▶ 工作教室 (予約制)  
6月1日(土) 14時～
- ▶ もくもく(つみ木あそび) (予約制)  
5月25日(土) 14時～



## 広報すえ 点訳版・音訳テープ

図書館で貸し出しおよび閲覧できますので、ご利用ください。  
須恵町共生のまちづくり推進協議会 障害者支援部会



図書館の最新情報は  
こちら



# 5月 まちの情報カレンダー 5/16-5/31

日	月	火	水	木	金	土
12	13	14	15	16 あかちゃん おはなし会 弁護士相談 福祉センター相談室 13時～15時 要予約 ☎ 933-2160	17 わくわく デイサロン 中学校体育会 おはなし会	18
19	20 図書館休館日	21	22 わくわく デイサロン	23 4か月児健診	24 10か月児健診 わくわく デイサロン	25 小学校運動会 もくもく (つみ木あそび)
26 おがわクリニック (宇美) ☎ 933-0758	27	28	29	30	31	1
株光商会 ☎ 932-4886	五水設備 ☎ 933-5311	有森広設備工業 ☎ 933-6890	株尾畑建設 ☎ 938-4576			
26 片井整形外科 内科病院(粕屋) ☎ 938-4860	27 図書館休館日	28	29 わくわく デイサロン	30 図書館休館日	31 さんさぼ	1
株尾畑建設 ☎ 938-4576	中牟田製作所 ☎ 932-1455	藤木良弘設備(株) ☎ 932-1254	株光商会 ☎ 932-4886			

## アザレアホール須恵 ホール予定表 (5月16日～6月15日)

5 月

26日(日) 福岡県立須恵高等学校 第25回 定期演奏会  
福岡県立須恵高等学校 ☎ 936-5566

6 月

な し

## 編集後記

最近、乾燥機付きドラム式洗濯機を買いました。一人暮らしを始めた大学生の頃からの夢だったので、家に届いた時はとても嬉しかったです。洗濯物の乾燥までしてくれるので、干す手間が省け、かなり負担が減りました。家計は火の車ですが、心から買ってよかったと思っています。

話は変わりますが、今月号をもって広報の担当を変わる事となりました。寂しいですが、一人でも多くの人に情報をお届けすることができていたら嬉しいです。一年間ありがとうございました。(ち)

## 貸し出します!

- 車いす
  - チャイルドシート
  - ICレコーダー 広報「すえ」
  - ※音訳サークル「ひばり」作成
- 須恵町社会福祉協議会 ☎ 933-2160  
受付時間 8時30分～17時15分  
(土日祝日を除く)



香典返しお礼  
須恵町社会福祉協議会

佐 谷 区 故 小山田 サツキ 様  
ご遺族 小山田 賢 悟 様

以上の方からご寄付をいただきました。  
厚くお礼申し上げます。

# 6月 まちの情報カレンダー 6/1-6/15

日	月	火	水	木	金	土
26	27	28	29	30	31	1 工作教室
2	3 図書館休館日	4 3歳児健診	5 1歳6か月児 健診	6 行政・人権・ 心配ごと相談 福祉センター相談室 13時～16時 電話相談可 ☎ 933-2993	7	8 おはなし会
9 第47回 少年相撲大会	10 図書館休館日	11	12 わくわく デイサロン	13 弁護士相談 福祉センター相談室 13時～15時 要予約 ☎ 933-2160	14 さんさぼ	15 おはなし会
須恵外科胃腸科 医院(須恵) ☎ 936-2355	五水設備 ☎ 933-5311	有森広設備工業 ☎ 933-6890	豊田設備 ☎ 933-4037	中牟田製作所 ☎ 932-1455		
9 ひまわり病院 (粕屋) ☎ 938-1311	中牟田製作所 ☎ 932-1455	藤木良弘設備(株) ☎ 932-1254	株光商会 ☎ 932-4886	五水設備 ☎ 933-5311		

## カレンダー内のマークの説明

☎…休日当番外科医 ☎…水道指定工事店 ☎…わくわくデイサロン(詳細は16ページ) ☎…図書館(詳細は20ページ)  
☎…乳幼児健診・さんさぼ(詳細は21ページ) 🏠…アザレアホール(詳細は左ページ)

## 水道指定工事店について

ご自宅の水道管や給水装置で、破裂、漏水、故障などが発生した場合は、まず元栓を閉め、家を建築した際の水道業者やご存じの指定工事店などにご連絡ください。

このカレンダーは、町が管理する道路内の水道管修理対応表を掲載しているものです。各家庭の修理対応表ではございませんが、ご存じの業者がない場合、掲載している業者に相談も可能です。

ただし、修理の対応ができない場合やすぐに対応できない場合がございますので、ご理解ください。

※水道メーターから宅内側の修理は自己負担です。

## 休日当番医

●診療時間は9時から17時までです。

●変更になることがありますので、必ず事前に確認してください。

☎ 救急医療情報センター ☎ 471-0099 / 粕屋南部消防本部 ☎ 935-5111

内科・小児科・歯科は全週(5/19、26、6/2、9日)共通です。

粕屋中南部休日診療所(粕屋郡久山町大字久原3168-1) ☎ 652-3119

※内科・小児科は、内科のみ、小児科のみとなる場合があります。

※外科は上記カレンダーをご覧ください。

## 今月の町の動き

### 5月の納期

固定資産税 1期分  
軽自動車税 全期分

### 町の人口

令和6年3月31日現在

総 数 29,241人 (－7)  
男 性 14,296人 (－17)  
女 性 14,945人 (+10)  
世帯数 12,853世帯 (+43)  
( ) = 前月比