

すえまち 5

2005
No.454

SUE TOWN COMMUNICATION SPACE



この広報誌は、森林保護のため再生紙を使用しています。



アザレアホール須恵

ご案内 5月・6月



鯉のぼり

橋本セイ子
吉松美江子
案浦サヨ子

酒井淑子
太田美里



高齢者学級開講式

日時 5月17日(火) 10:00 ~
場所 アザレアホール須恵
内容 開講式と講演
講演「町政について」
須恵町長 中嶋 裕史 氏

須恵町運動公園 若杉の森 からのお知らせ

運動公園内の多目的グラウンドは、芝生養生中のため現在使用できません。利用は、5月21日(土)からです。
利用時間は、土曜、日曜、祝日の9時から17時までです。
みなさまの、ご理解とご協力をお願いいたします。

アザレアホールからの お知らせ

館内1階のホワイエ(ロビー)部分を常設の作品発表の場として無料で開放いたします。
ただし、原則として1回につき3週間とします。詳しくはホールへお尋ねください。

5月

- 15日(日) 福岡県有機農業研究会シンポジウム 10:00~開会
- 22日(日) (社)日本詩吟学院岳風会 九州北地区吟道大会 11:30~開場 12:00~開演
- 29日(日) 須恵高等学校吹奏楽部定期演奏会

6月

- 5日(日) 文化協会歌謡部発表会
- 12日(日) 池辺ピアノ発表会
- 19日(日) 安武歌謡教室発表会
- 26日(日) With youダンスユニット発表会

須恵町文化協会 歌謡部発表会

日時 6月5日(日)
開場9:00~
開演9:30~
会場 アザレアホール須恵
入場料 無料

お誘い合わせの上、多数のご来場をお待ちしております。



須恵町では震度5強を観測

福岡県西方沖地震発生

3月20日(日)午前10時53分ごろ、福岡市の北西に位置する玄界灘を震源地とする、強い地震が発生しました。この地震の影響で、福岡市や前原市、佐賀県、

長崎県など九州北部で、震度5強から6弱を観測しました。本町でも、震度5強を観測し屋根瓦の破損や壁の亀裂などの被害が発生しました。

今回発生した地震の規模は、マグニチュード7.0でした。これまで福岡県は、地震に強い地域とされてきました。過去の大きな地震としては、記録による

と日本書記に書かれている679年の筑紫大地震と、1898年に糸島半島で発生した地震くらいで、今回の規模の地震は観測史上最大となりました。余震もまだ続いていますので、十分ご注意ください。

罹災証明書の発行について

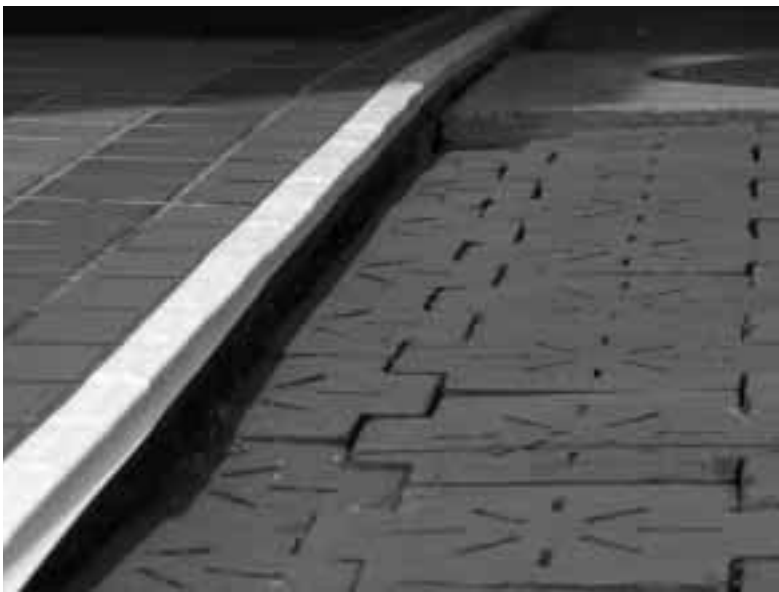
罹災証明書の発行業務を役場総務課で行なっています。この証明書が必要な人は、修理の見積書被害状況が分かる写真、印鑑を持参のうえ、役場総務課までおこしください。

問合せ先 役場総務課
☎932・1151

福岡県西方沖地震による被害状況 (4月6日現在)

市町村名	人的被害					住家(住居)			避難勧告(対象世帯)		自主避難	
	死者	不明者	負傷		全壊	半壊	一部損壊	世帯	人	世帯	人	
			重傷	軽傷								
福岡県	1		758	63	695	453	1,028	3,605	17	36	231	500
須恵町								94			1	11
計	1		758	63	695	453	1,028	3,699	17	36	232	511

(資料提供：福岡県消防防災課)



地震発生後の役場周辺



あなたの周りの塀は大丈夫ですか？

福岡県西方沖地震では、コンクリートブロック塀を中心に、塀の倒壊事例が多く発生し、1名の方が亡くなりました。今回の地震では、多数のブロック塀などに亀裂が入る損傷が生じているおそれがあり、二次災害の発生が危惧されています。

今回の地震による被害が少なかつた地域でも、強度の不足する危険なブロック塀などが多数存在しているものと考えられます。被害状況確認の際は、あなたの周りの塀なども確認してください。

震災被害者に対する町税の減免のお知らせ

須恵町では、今回の地震で被害を受けられた人たちに対する町税の特例措置として、「減免」の制度を設けていますのでお知らせします。

減免措置の概要は次のとおりとなっております。詳しくは役場税務課におたずねください。

減免措置の内容

固定資産税 土地、家屋および償却資産について、被害の程度が2割以上ある場合は、

その程度に応じて平成17年度分の固定資産税を減免します。個人の町県民税 個人の町県民税について、居宅又は家財に対し被害の程度が3割以上で、所得の金額が400万円以下に該当する場合は減免の対象になります。

減免申請の手続き

印鑑をご持参のうえ、役場税務課へおこしください(減免申請書は税務課に用意しています)。後日、現場調査を行います。また、場合により、罹災証明書(総務課で発行)を提出してもらうことがあります。

国税の申告、申請、請求、納税などを期限までにできない人、税務署への申請により期限や納税の猶予ができる場合があります。詳しくは、香椎税務署へおたずねください。

- 問合せ先
- 役場税務課
- ☎932・1151
- 香椎税務署
- ☎661・1031

指定避難所一覧

	避難所名称	施設	校区	風水害	地震
1	アザレアホール	公共施設	中央		
2	ボランティアセンター	公共施設	中央		
3	健康広場	グラウンド	中央		
4	町立須恵中学校	体育館、グラウンド、校舎	第1小		
5	町立須恵第一小学校	体育館、グラウンド、校舎	第1小		
6	あおば会館	体育館	第1小		
7	佐谷集落センター	公民館、グラウンド	第1小		
8	上須恵クラフト館	公民館	第1小		
9	川子地区公民館	公民館	第1小		
10	一番田区公民館	公民館	第1小		
11	町立須恵第二小学校	体育館、グラウンド、校舎	第2小		
12	城山区公民館	公民館	第2小		
13	乙植木コミュニティーセンター	公民館	第2小		
14	西部地区防災センター(旅石区公民館)	公民館	第2小		
15	町立須恵第三小学校	体育館、グラウンド、校舎	第3小		
16	西体育館	体育館	第3小		
17	山の神区公民館	公民館	第3小		
18	旭ヶ丘区公民館	公民館	第3小		
19	新原区公民館	公民館	第3小		
20	県立須恵高校	体育館、グラウンド、校舎	第3小		

災害の規模などにより、この避難所の中から指定します。

職員人事

4月1日付で、職員の人事異動と採用が次のとおり行われました。

職名は課長補佐以上のみ。

()内は旧所属。

- 異動
 - 下水道課 参事(保健環境課 参事)百田純一 子育て支援室 課長補佐(福祉課 課長補佐)畑江達也 税務課(総務課)櫻木

- 幹夫 保健環境課(福祉課)合
- 屋浩二 福祉課(税務課)長澤
- 義一 福祉課(保健環境課)梅
- 野建女 財政課(税務課)横山
- 剛 企画課(総務課)永瀬豊喜
- 福祉課(子育て支援室)印藤
- 寛朗 住民課(下水道課)木村
- 敏子 総務課(介護保険)広域連
- 合派遣(財政課)黒木利信 子
- 子育て支援室(図書館)宮木つや
- 子 第一小学校 第三小学校)

- 二宮理恵 第二小学校 第一小学校(禾吉澄子 第二小学校 須恵中学校)諸石有美子 須恵
- 中学校 第二小学校(土橋和代 南幼稚園)第二保育所(野口敦子 第二保育所)西幼稚園(古賀美佐子 西幼稚園)南幼稚園(平野裕美)
- 新規採用(3月31日付)
- 税務課 宮園勉
- 退職(3月31日付)
- 岩切孝恵(住民課)
- 山下由美子(かやの保育所)

まちの史跡めぐり……(98)

町文化財専門委員 石瀧 豊美

海軍燃料廠採炭部絵葉書の紹介

= ありし日の海軍炭鉱の風景 =

(写真4)



(写真5)



(写真6)



前回に続き、石瀧の所蔵する海軍炭鉱の絵葉書(手彩色)の紹介です。
 (写真4) 第五坑作業場
 五坑は志免。作業場が見えるのは、現在シーメイトのある一

帯と思われれます。その背景に見えるのは現在も残る五坑ボクタンでしょう。
 (写真5) 西戸崎積込場
 掘り出した石炭は現在の香椎線で終点の西戸崎まで運ばれ、そこから船積みしました。人力

で運んでいる様子が写っています。
 (写真6) 昭和御大礼記念奈多会館・従業員講習会(黎明の遙拝)
 昭和御大礼とは昭和天皇の即位を言い、昭和三年に奈多海岸

に建てられました。炭鉱の厚生施設です。講習会は毎年十一月、およそ五〇人ずつ七日間宿泊して行われました。写真はその一コマです。

久我記念美術館

6月企画展 11日(土)~26日(日)
 (月曜休館・入場無料)

- 北田 明子 展 -

6月の久我記念美術館は、11日から26日まで北田明子さんの展覧会を開催します。

北田さんは、久留米市在住で1995年から個展を開催して活動されています。

細胞をイメージさせる形を描いており、今回は植物と光をテーマにしています。

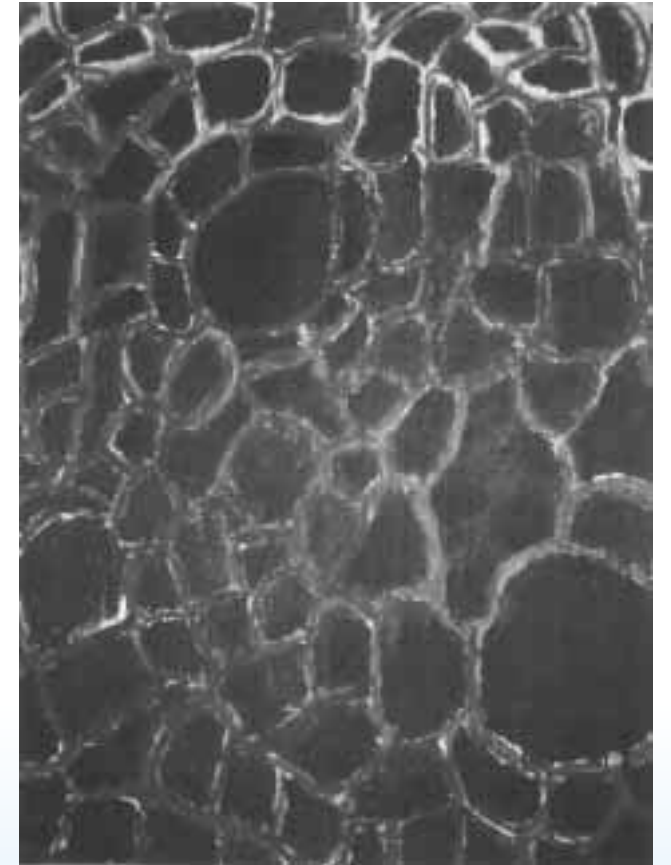
植物が光を得て、命が輝く様子を表現している躍動感ある作品が壁面を飾ります。北田さんのメッセージを紹介します。



L I F E - 光

細胞をイメージさせる形を描いています。地球上の全ての生物に共通の単位。それを思う時、不思議さでいっぱいになります。

今回はL I F E - 光をテーマに、森の美術館で植物と日光についての作品を発表する予定です。どうぞ足をお運びください。



LIFE

5 月 の 企 画 展

福永 恒子 布絵展

4月29日(金)から5月15日(日)まで
 (月曜休館・入場無料)

倉富 敏之 木版画展

5月21日(土)から6月5日(日)まで
 (月曜休館・入場無料)

ギャラリートーク「木版画を語る」

日時: 5月28日(土) 13:30~
 場所: 久我記念美術館(申込不要)

池田 正臣 遺作展のご案内

須恵東中学校で校長を勤められました、故池田正臣さんの遺作展が、篠栗町のクリエイト篠栗で5月15日(日)まで開催されています(開館時間9:00~17:00、月曜・祝日休館)。

祭SUE

☆まつり すえ☆

5月15日(日)

須恵町運動公園「若杉の森」ステージプログラム(その2)



チアリーディング
あふれる笑顔と明るい掛け声、シャープで元気な動きを、軽快な音楽に乗せ、次々に技を見せてくれるチームスポーツ、それが、チアリーディングです。そもそも、アメリカンフットボールなどの応援から生まれたこのチアリーディングは、演技力を競い合う競技スポーツとして人気も急増しています。

出演していただくのは、次のみなさんです。
・西南学院大学応援指導部
チアリーダー
魔法戦隊
マジレンジャーショー
天空聖者から魔法力を授かった地球に住む唯一の魔法使い。それがマジレンジャー。

テレビ朝日系にて放送中の魔法戦隊マジレンジャーのショー、サイン会、握手会、撮影会を開催します。カメラをご持参のうえ、ご来場ください。



抽選会

祭SUEの、ステージの最後を飾る抽選会。今回の特賞は、ユニバーサルスタジオ・ジャパン(ベア)への旅行券です(予定)。そのほか、豪華賞品を準備しております。お楽しみに。



平成17年5月15日(日)、いよいよ運動公園「若杉の森」で祭SUEが開催されます。(雨天時は、中止します) 前回紹介いたしました、和太鼓やマーチングバンドなどの他にも楽しいパフォーマンスが行われます。また、祭り恒例の抽選会も行います。

祭SUE会場までの臨時送迎バスを運行します

バス乗降所

- ・須恵中学校グラウンド
- ・第一小学校グラウンド
- ・第二小学校グラウンド
- ・新生バス停

バス運行時間 9:00~16:00

なお、祭SUE会場付近には、駐車場は準備しておりません。自家用車の方は、バス乗降所付近に駐車場を準備しておりますので、駐車場より臨時送迎バスをご利用ください(新生バス停は、山の神広場が駐車場です)。

問合せ先 役場企画課
☎932・1151

木林木の譚

二十世紀の森づくりシリーズ 89



五月の木の花

ウツギ。ウツギといえば、卯の花の匂う垣根にホトトギス早も来鳴きと歌われる唱歌を思い出します。ホトトギスといえば「目に青葉山ホトトギス初鯉」と詠んだ山口素堂の句は、まさに新緑の五月を表した句です。ウツギは、この季節に白い清楚な花を付けますが、歌に歌われるように認識できる強い香りはありません。おそらく作者の気持ちとして、あるいはイメージとして、

しての香りを表現したものに違いありません。しかしながら、私の大好きな歌の一つです。今回、五月の花で紹介しましたが、花は四月ごろに開花します。旧暦と新暦の例えは今年の五月一日は旧暦では、三月二十三日です。四月を卯月あるいは卯の花月と呼ぶのは旧暦に基づくものでしたのです。卯の花の咲く時期は蜜柑の花などが咲き、青空の下、気分も晴れやかになります。このような季節感を味わえる日本の四季は、自然が私たちに与えてくれた最高の贈り物と思えます。ウツギは須恵町の山間部、谷川沿いなどで身近に見られます。現在は佐谷方面で見ることができ、木の中が円柱でスポンジ状になっており、これをもって空洞つまり、空木といったものです。(自然教育林事務局長)



歴史民俗資料館

昔の生活民具シリーズ… 52

リヤカー

今回はリヤカーを紹介します。調べてみると、リヤカーとは和製英語で、大正10年頃に日本で発明、開発されたとのこと。当時、運搬の主流を占めていた大八車の機能とサイドカー付きのオートバイにヒントを得て考案製造されたとも解説されています。リヤカーで荷物を運ぶときはちよつとしたことがありました。乗せる荷物の重量が荷台の中心にくるようにバランスよく積み込まなくてはなりません。荷物の重量が前方にすぎると、これを引くときにはハンドル(鉄パイプの握り手)が重くて持ち上がらなくなってしまう。また、一方、重量が後方によつてしまうと、ハンドルは跳ね上がってしまう。バランスを欠き、足が宙に浮いたようにもなり、思ったようには進みませんでした。写真の「リヤカー」は、当館の民俗資料台帳に、採集地は上須恵(田原和年氏宅)、採集年月日は、S53.5.4となつています。(館長)

水質検査計画をお知らせします

水道水の水質基準が、昨年改正されました。これに伴い、水道事業者の責任のもとでの自主検査と自己管理が義務づけられました。また、需用者に対して情報提供を行うことが規定されました。

須恵町では「水道検査計画」を策定し、みなさんに安全でおいしい水を飲んでいただくために、定期的に水質検査を行います。

項目とは
水質基準項目（50項目）
水道水の安全性と利便性を考慮し、水道法で定められた項目（一般細菌や大腸菌

など）です。
毎日検査項目（3項目）
色・濁り・消毒の残留効果の3項目です。
場所とは
13か所の水源地

および各浄水場配水池です。
頻度とは
検査の項目によって、毎日行うものから年1回行うものまであります。

須恵町では、今まで以上に安心して水道水を利用していただけるように、本年6月からホームページで「水質検査結果」を公表します。

水質基準項目（50項目）

項目	基準値	備考
1 一般細菌	100個/ml	病原生物
2 大腸菌	不検出	
3 カドミウム及びその化合物	0.01mg/L以下	無機物質 重金属
4 水銀及びその化合物	0.0005mg/L以下	
5 セレン及びその化合物	0.01 mg/L以下	
6 鉛及びその化合物	0.01 mg/L以下	
7 ヒ素及びその化合物	0.01 mg/L以下	
8 六価クロム化合物	0.05 mg/L以下	
9 シアン化物イオン及び塩化シアン	0.01 mg/L以下	
10 硝酸態窒素及び亜硝酸態窒素	10 mg/L以下	
11 フッ素及びその化合物	0.8 mg/L以下	一般化学 有機物質
12 ホウ素及びその化合物	1.0 mg/L以下	
13 四塩化炭素	0.002 mg/L以下	
14 1,4-ジオキサン	0.05 mg/L以下	
15 1,1-ジクロロエチレン	0.02 mg/L以下	
16 シス-1,2ジクロロエチレン	0.04 mg/L以下	
17 ジクロロメタン	0.02 mg/L以下	
18 テトラクロロエチレン	0.01 mg/L以下	
19 トリクロロエチレン	0.03 mg/L以下	
20 ベンゼン	0.01 mg/L以下	
21 クロロ酢酸	0.02 mg/L以下	消毒副生 成物
22 クロロホルム	0.06 mg/L以下	
23 ジクロロ酢酸	0.04 mg/L以下	
24 ジブロモクロロメタン	0.1 mg/L以下	
25 臭素酸	0.01 mg/L以下	
26 総トリハロメタン	0.1 mg/L以下	
27 トリクロロ酢酸	0.2 mg/L以下	
28 プロモジクロロメタン	0.03 mg/L以下	
29 プロモホルム	0.09 mg/L以下	
30 ホルムアルデヒド	0.08 mg/L以下	

31 亜鉛及びその化合物	1.0 mg/L以下	色	
32 アルミニウム及びその化合物	0.2 mg/L以下		
33 鉄及びその化合物	0.3 mg/L以下		
34 銅及びその化合物	1.0 mg/L以下		
35 ナトリウム及びその化合物	200 mg/L以下	味覚	
36 マンガン及びその化合物	0.05 mg/L以下	色	
37 塩化物イオン	200 mg/L以下	味覚	
38 カルシウム、マグネシウム等(硬度)	300 mg/L以下		
39 蒸発残留物	500 mg/L以下		
40 陰イオン界面活性剤	0.2 mg/L以下		
41 ジェオスミン	0.00002 mg/L以下	におい	
42 2-メチルイソボルネオール	0.00002 mg/L以下	発泡	
43 非イオン界面活性剤	0.02 mg/L以下		
44 フェノール類	0.005 mg/L以下		におい
45 有機物(全有機炭素(TOC)の量)	5 mg/L以下		味覚
46 pH値	5.8-8.6	基礎的 性状	
47 味	異常でない		
48 臭気	異常でない		
49 色度	5度以下		
50 濁度	2度以下		

備考 1の正式名:(4S,4aS,8aR)-オクタヒドロ-4,8a-ジメチルナフタレン-4a(2H)-オール
2の正式名:1,2,7,7-テトラメチルピシクロ[2,2,1]ヘプタン-2-オール

行政相談委員に小林正利氏を委嘱

本町の行政相談委員に、小林正利氏(上須恵区)が、総務大臣から委嘱されました。行政相談委員は、地域でみなさんの身近な相談相手として、行政サービスに関する相談や行政の仕組みや手続きに関する相談を受け付けています。そして、相談者への助言

や関係行政機関への通知などの仕事を行なっています。

問合せ先
行政相談員 小林正利氏
☎ 932・3759
役場総務課
☎ 932・1151

国民年金情報

特別障害給付金制度が始まります

国民年金に任意加入していなかったことにより障害基礎年金等の受給権を有していない障害者の人に対して、国民年金制度の発展過程において生じた特別な事情にかんがみ、福祉的措置として、「特別障害給付金制度」が創設されました。支給の対象となる人

昭和61年3月以前に国民年金任意加入対象であった被用者年金制度等に加入または受給等していた人の配偶者

平成3年3月以前に国民年金任意加入対象であった学生であつて、当時、任意加

国民健康保険税の税率などが変わります

今年度から、国民健康保険税に含まれている介護保険料の税率が、次のように変わります。

- ・ 所得割 1・28% 1・5%
- ・ 均等割(一人当たり) 6000円 6500円
- ・ 平等割(一世帯当たり) 3500円 4500円

変わります。

介護保険料の税率

類などがすべて揃わない場合であっても、請求書の受付を行います。まずは、できるだけ早く受付を行なつてください(不足している必要書類などについては、後日提出をお願いすることとなります)。

支給額(平成17年度)
障害基礎年金1級相当に該当する人 月額5万円(2級の1・25倍)
障害基礎年金2級相当に該当する人 月額4万円
ご本人の所得が一定の額以上であるときは、支給が全額または半額に制限される場合があります。

・ 老齢年金、遺族年金、労災補償等を受給されている場合には、その受給額分を差し引いた額を支給します(その受給額が特別障害給付金の額を上回る場合は、特別障害給付金は支給されません)。

・ 経過の福祉手当を受給されている人が特別障害給付金の支給を受けた場合は、経過の福祉手当の支給は停止となります。

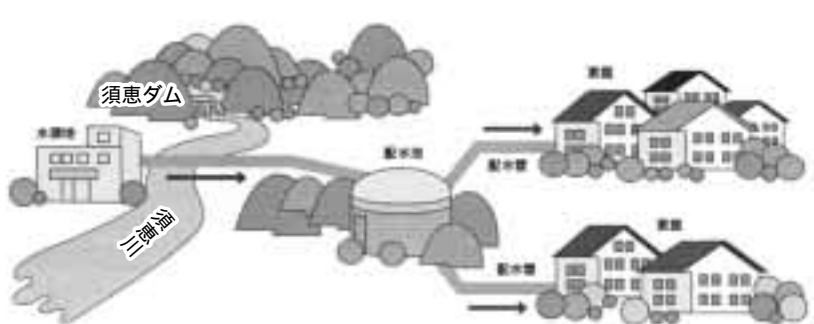
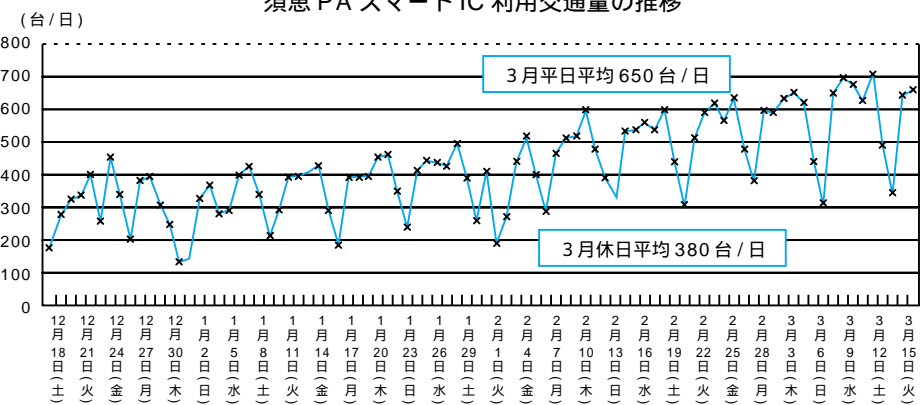
須恵パーキングエリアスマートインターチェンジ社会実験

利用交通量は順調に伸びています

社会実験は9月17日まで延長

当初の計画では、3月27日(日)をもって社会実験を終了する予定でしたが、須恵パーキングエリアスマートインターチェンジは、「福岡県須恵PAスマートIC協議会」の判断により、9月17日(土)まで、社会実験の延長を行うことになりました。

須恵PAスマートIC利用交通量の推移



問合せ先
役場水道課
☎ 932・1151

☆2005☆
福岡県有機農業研究会 シンポジウム

「だれのためのなんのための有機農業か」

～粕屋から世界へ～

- 日 時 5月15日(日) 10:00～16:00
- 会 場 須恵町文化会館(アザレアホール須恵)
- 駐 車 場 健康広場(無料)
- 入 場 料 参加費(資料代) 300円

※須恵町食生活改善推進協議会より豚汁、黒米おにぎりを
先着400名様にプレゼント

朝市開催

新鮮!おいしい!!
有機農業農産物販売!!



☆イベント 地元農産物、県有機農産物直売所

シンポジウムの当日、朝市を同時開催します。安全で新鮮な野菜等を販売いたしますので、ぜひ会場にお越し下さい。

●時 間 8:00～ (売り切れ次第終了)

●場 所 ボランティアセンター駐車場

問合せ先 福岡県有機農業研究会 役場産業振興課(事務局)

☎ 092-932-1151

玄米の粉「リブレフラワー」

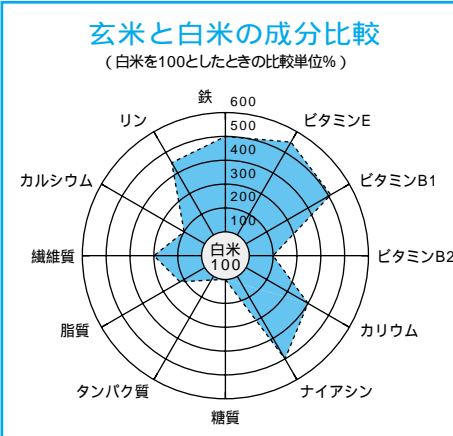
自然食普及センターで販売しています。

玄米は、稲からもみぎらを除いただけで、たくさんの栄養素が含まれています。特に、現代人がもっとも取りにくいと言われている、ビタミンやミネラルがとても多く含まれています。



「玄米の良いことは知っているけど・・・ごはんを食べると続かない」と言われる方にもお勧めしたいのが、須恵町自然食普及センターで販売している「リブレフラワー」です。

「リブレフラワー」は、微粉末で消化・吸収がよく、小麦粉の代わりや白米と一緒に炊いたり、そのまま食べたり、お湯で溶いて飲んだりといろんな料理に使い、気軽に玄米が食べれます。



須恵町の料理本「ごちそうぶっく」でも使っている食品のひとつです。

また、お湯で溶くだけでおかゆが出来て、離乳食には欠かせない食品です。

須恵町では、保育所や幼稚園の子どもたちと「リブレフラワー」を使ったパン作りなども実施しています。一歳半児・三歳児健診時のおやつにも「リブレフラワー」を使ったパンやかりんとうを食生活改善推進員さんに作っていただいています。

ぜひ、須恵町自然食普及センター(ボランティアセンター内)を覗いてみてください。

問合せ先 保健環境課 健康係
☎ 932-1151

福祉工房 亀のパン

新商品を限定発売中!

さわやかな風に身を包み「亀のパン」を食べながら、森林浴と洒落こんでみてはいかがでしょう。

私たちが応援してください!



従業員一同、一丸となってがんばっています。ぜひ、お立ち寄りください。

宅配「お客様ご紹介キャンペーン」実施中!

ぜひ、宅配お届け先のお客様をご紹介ください。お一人でも多くの方に、亀のパンのおいしさとサービスをお伝えください。

問合せ先 福祉工房 亀のパン(ボランティアセンター内)
☎ 932-1155 FAX 932-6301

杖の会だより

ごあいさつ

町民のみなさまには益々ご健勝のこととお慶び申し上げます。

平成16年4月に有償活動団体須恵町「茅の会」として発足し、多くのみなさまにご利用いただきましたが、去る4月13日をもって須恵町人材センター「杖の会」と名称を変更して、新たな体制で発足いたしました。

一年間にわたる「茅の会」をご愛顧賜り、厚くお礼申し上げます。名称が変わりましても、前「茅の会」と変わることなく、更に充実した活動を目指して会員一同頑張っておりますので、何卒ご利用いただきますようお願い申し上げます。

須恵町人材センター「杖の会」会長 岡崎 賢一郎

活動種目

- ・庭木の剪定・草刈り・草とり・簡単な大工、左官工事・造園(小庭園)・障子の張替え、網戸の張替え・家屋の掃除・その他軽微な作業など

事務局開設日・問合せ先

- 月・金曜日 9:30～16:00
- 火・水・木曜日 9:30～12:00
- 杖の会事務局 ☎ 933-2160

ドキドキワクワクの新学期がスタート

桜花咲く春4月、町内の幼稚園、保育所、小学校、中学

校で、入園や入学式が行われました。



今年の入園・入学者数は、幼稚園108人(東・36人、南・51人、西・21人)、町立保育

所53人(第一・14人、第二・25人、かやの・14人)、小学校271人(第一・118人、第二・106人、第三・47人)、中学校249人(須恵中・170人、東中・79人)でした。式は、校長の式辞や教育委員会の告辞、担任の紹介などがありました。



4月11日(月)に行われた第二小学校の入学式では、在校生を代表して6年生児童が「明日からいっしょに勉強したり遊んだりしよう」と歓迎のあいさつを述べ、歌のプレゼントをしました。

「ほたるかご」作りませんか?

歴史民俗資料館では、今年もわたらの文化の体験教室を開催します。「ほたるかご」は、



わらをせん状に編んだもので、中にほたるを入れて楽しむものです。昔の人は誰もが作ったことのある「ほたるかご」を一緒に作ってみませんか?

日時 6月11日(土) 13時30分
場所 カルチャーセンター
募集人数 50人(先着順)
申込み・問合せ先
歴史民俗資料館
☎932・6312

消防団入退団式

平成17年度須恵町消防団入退団式が、3月27日(日)にあおば会館で行われました。今年度は、合屋浩二副団長以下8人の分団長が退任され、新副団長には長澤義一氏が就

任されました。また、12人の新入団員が誕生し、代表して須恵分団の長崎和貴さんが、力強い宣誓を行いました。感謝状や団員辞令などを受けた人たちは、次のとお

りです。(敬称略・順不同)(内は分団名)

退団
副団長 合屋浩二
分団長 中島隆(新生)
亀山逸郎(旅石) 世利昌信(須恵) 湯下剛(新原) 小山田寛司(上須恵) 佐藤展元(佐谷) 今泉



宏暢(甲植木) 百田重之(乙植木)

新入団員 鈴木学(佐谷) 松山藤光(佐谷) 田原久司(上須恵) 江藤拓児(須恵) 長崎和貴(須恵) 竹田夏輝(須恵) 今泉慶太(甲植木) 稲永武彦(乙植木) 安武友彦(旅石) 重隼人(新生) 宮園勉(新原) 中山圭介(新原) 優良団員表彰 三角栄司(旅石) 山下繁弥(佐谷) 伊藤泰彦(飛越) 長岡英俊(上須恵) 蔵座武(上須恵) 白水誠(須恵) 前田裕二(新生)

レポート

第30回カナダフレンドシップ大使

派遣事業に参加して

第30回カナダフレンドシップ大使派遣事業「カナダ学校交流とホームステイ&スキー」(訪問先・カナダ、バンクーバー市、3月27日〜4月4日、カ

ナダ友好協会主催)に、本町からの参加者があり、貴重な体験記が寄せられましたのでご紹介します。

「ホームステイを終えて」 森永友理(南米里区・14歳)

初めは、ホームステイに行くのがとても不安でした。自分分は、英語が全然話せないから、「相手とうまくやっていけるだろうか。」とか「友だちがでなかつたら・・・。」とか心配ごとは色々ありました。



だけど、ステイの家に着いてみると驚きました。それは、私たちに気をつかって、英語

更生保護女性会が 奨励賞受賞

須恵町更生保護女性会(印藤ヨシ子会長)が、財団法人日立みらい財団から更生保護奨励賞を受賞しました。

これは同財団が、法務省保護局から推薦された更生保護事業を行う団体の中から、模範となる活動を展開する団体に対して贈っているものです。同女性会は、本町に更生保護施設が設立された昭和40年

以来、同施設に対して援助活動を行なっています。主な内容は、定期的な衣類などの提供や布団の洗濯、各部屋へ手作りののれんや花かこの飾り付けなどに取り組んでいます。また、平成11年から子育て支援活動も行なっています。今回の受賞は、これらの長年の功績が認められたものです。3月23日に福岡保護観察所



で開催された、福岡県更生保護女性連盟役員会の席上で伝達式が行なわれ、表彰状と記念品が贈られました。



の会話を少し分かりやすく話してくれたり、私が風邪をひいた時も、「大丈夫?」と言ってくれました。カナダの食事でも、日本とはだいぶ違ったけど、どれもおいしかった。多少、口に合わない物もあったけど・・・。

初体験だったスキーは、とても難しかった。滑りおりた時、止まるコツがつかめなくて、苦戦したのをハッキリと覚えています。学校交流では、みんな優しくかわいかった。韓国の人やカナダの人たちとすごく仲良くできて楽しかった。「世界に一つだけの花」の振り子を、みんながやってくれたことには感激しました!

家族との自由行動では、ボールのサイズは、片手でつかめる小さいサイズで、指を入れる

穴もありません。ピンは5つしかなくて、まっすぐに狙っても1本くらいしか倒れない・・・そういうゲームでした。なかなか倒れないから、やりがいがあった楽しかったです。楽しかった日はあつたという間に過ぎ、最終日がきてしまいました。初日は、「まだ一週間もあるなあ。」と思っていましたが、過ぎてみると、「もう明日帰るの!」でした。仲良く話した友だちとも、もうお別れなんだと思うとさみしくなりました。ホームステイの家の人もお別れです。最後は、「missyou」といって別れました。本当にさみしかったです。家には11歳の男の子がいたんですが、本当の弟みたいですごく遊んでいたから別れがつかかった。最後に抱きしめた時、さようならって言葉がなかった。

悲しかったけど、たくさんものを得ることができたし、友だちもできた。とてもよいホームステイだったと思います。思い出もたくさんできました。みんなと会えてよかったです。本当に楽しかったです。

～ 風俗環境の乱れは、治安の乱れにつながります～

営業者の人は、次の行為をしないように注意してください（風営適正化法に抵触する違法な行為です）。

- 深夜酒類提供飲食店など営業
- ・店の構造設備は、技術上の基準に適合するように維持されていますか？
 - ・営業に関して、客引きをしたり、違法な広告や宣伝を行っていませんか？
 - ・年少者に客の接待をさせたり、お店に年少者を客として立ち入らせていませんか？

- パチンコ・麻雀など営業
- ・営業所に18歳未満の人を立ち入らせていませんか？
 - ・遊技の結果に応じて商品を提供していませんか？
 - ・パチンコ・パチスロなどの遊技機の部品を勝手に変更していませんか？

- 外国人を雇用する営業所
- ・外国人を雇用する場合には、旅券、就労資格証明書などで在留資格、在留期間を確認してください。
 - ・正規の在留資格を持っている外国人でも、その資格以外の活動を無許可で行なった場合には、資格外活動となります。

緊急 地震に乗じた悪質な犯罪に注意!!

被害防止のポイント

- 振り込め詐欺
- ・現金を要求する電話は疑ってかかる。
 - ・電話をいったん切って、家族に確認する（すぐには振り込まない）。
 - ・お金の支払いは一人で判断しない（一人で振り込まない）。

- 悪質商法
- ・安易な契約はしない。
 - ・一人で決めない。
 - ・家などの点検にきたら確実に身分確認をする。
 - ・不審に感じたら、消費生活センターなどへ相談する。

問合せ先 粕屋警察署・粕屋地区防犯協会
☎939-0110（内線261・262）

3 電極パットの装着



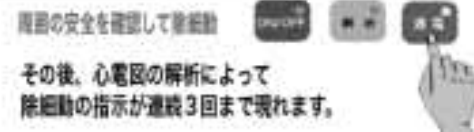
4 ケーブルをAED本体に差し込む



5 解析（離れる）



6 AEDの指示があれば除細動



7 除細動後または除細動不要の指示



みなさん、「AED」をご存じですか。時折テレビや新聞で取り上げられるこの言葉。この「AED」とは、「自動体外式除細動器」の英語の頭文字をとって名づけられたもので、何らかの原因で心停止に陥ったとき、心臓に「電気ショック」を加えて正常な収縮運動に戻すために用いるものです。

この器具による手当は早ければ早いほど高い効果が期待され、心臓マッサージや人工呼吸と同様に一刻も早く取り掛からなければなりません。また、平成16年7月1日から心臓マッサージや人工呼吸と同じ応急手当のひとつとして認められ、一定の講習を受けていれば一般の人でも使用が許されるようになりました。

近い将来、公共施設はもとより大規模店舗など大勢の人が出入りする場所には「AED」が設置され、人が倒れて呼吸や心臓が停止した状況に陥ったとき、まわりにいる人

1 AED 到着



2 電源を入れる



機種によっては蓋を開けると自動的に電源が入ります。

がすばやく「AED」を使って手当てを行うことができるようになるでしょう。

粕屋南部消防本部では、これまでの応急手当に「AED」を加えた救命手当講習会を平成17年度から実施することになりました。第1回目の講習会を次のとおり開催しますの

日時 5月26日（木）
9時30分～12時30分
場所 中部消防署（粕屋町上大隈55-1）
定員 30人
受講料 無料
申込み・問合せ先 粕屋南部消防本部救急係
☎935-5111



いちいちきゅう 自動体外式除細動器（AED）講習スタート!

で、みなさまの参加をお待ちいたしております。また、グループや団体などで別途希望される場合には最寄りの消防署の救急係にお問い合わせください（既に救命講習を修了された人の受講も可能です）。

毎週 水・金 曜日の朝（10:00～12:00）は

65歳以上



須恵町 わくわくデイサロン

ボランティアセンター1階（定員30人 自己負担 1回300円）

申込み・問合せ先
須恵町
社会福祉協議会
☎933-2160

介護予防事業	20日（金）	25日（水）	27日（金）		
5月のメニュー	フラワーアレンジメント 矢野 由紀先生	ハンドベルと懐かしい唱歌 近藤 美穂 先生	ほのぼの体操 高瀬 勲生 先生		
介護予防事業	1日（水）	3日（金）	8日（水）	10日（金）	15日（水）
6月のメニュー	ゆったりアロマ① 矢野 由紀先生	歯（は）つらつ健康スマイル 伊豆丸 美穂 先生	ケアピクス 林崎 万寿子 先生	スリムすずらん 船山 裕史先生	フラワーアレンジメント 矢野 由紀先生

お誕生日おめでとう

満1歳

次回申し込み要領

対象者 平成16年7月生まれの赤ちゃん
 必要なもの 赤ちゃんの写真(ふりがな付きの氏名、生年月日を裏書)、保護者のメッセージ(70字以内、居住区、保護者の氏名、第何子を明記)
 ここで掲載された写真や氏名などは、須恵町ホームページの中の「広報すえまち」で公開されますので、その旨了解の上申し込みください。なお、写真は返却しません。
 締切日 5月31日(先着10人まで)
 問合せ先 役場企画課 ☎932-1151



そら 空 ちゃん
 (H16.5.25生まれ)

メッセージ
 「空、お誕生日おめでとう。空の笑顔を見るととっても幸せな気持ちになるよ。これからももっとワンパクになるんだろね。強くてやさしい子になってね」
 甲植木区(久和・直子 第2子)



なるみ 原田 愛巳 ちゃん
 (H16.5.1生まれ)

メッセージ
 「愛巳くん1歳のお誕生日おめでとう！これからもみんなをいやしてくれる笑顔ですくすくと育ってください」
 藤浦区(博之・知美 第1子)



あかね 林 愛鐘 ちゃん
 (H16.5.27生まれ)

メッセージ
 「HAPPY♡BIRTHDAY愛鐘ちゃん。音楽聞くの大好き、甘い食べ物大好きな愛鐘ちゃん。これからも笑顔で優しく皆に好かれる子になってね！」
 一番田区(賢次・梨絵 第2子)



每原 さつき ちゃん
 (H16.5.3生まれ)

メッセージ
 「1歳のお誕生日おめでとう。あっという間に1歳だね。みんなに愛されてスクスク育つさつきは、どんな大人になるのかな？いつまでも家族仲良く過ごそうね」
 大島原区(正洋・美枝 第2子)



はやと 立花 隼人 ちゃん
 (H16.5.22生まれ)

メッセージ
 「隼人、お誕生日おめでとう！おじいちゃん、おばあちゃんに買ってもらった、こいのぼりのように元気に大きく育ってね」
 昭穂区(栄作・美代子 第2子)



まなか 龍 愛佳 ちゃん
 (H16.5.29生まれ)

メッセージ
 「お誕生日おめでとう 笑顔がとっても素敵な愛佳ちゃん、あなたは家族みんなの宝物です。これからも笑顔を絶やさず、優しい子になって下さいね！」
 須恵区(佳郎・亜由美 第1子)



ことは 中野 琴葉 ちゃん
 (H16.5.22生まれ)

メッセージ
 「ちょっぴりおテンパだけど愛想の良さは天下一品！！輝く笑顔にいつも癒されています。皆に愛される素敵な人になれるよう、ゆっくり大きくなっていこうネ♡」
 甲植木区(圭一・彩子 第2子)

**歯っぴ～!!
なつまつり**

【とき】6月19日(日)
 10:00~12:30
 【会場】ボランティアセンター
 (アザレアホール前)
 【内容】歯科診察
 ブラッシングコーナー
 親子あそび など
 親子で楽しめるイベントです!!
 【問合せ先】役場保健環境課
 ☎932-1151 (内線153・154)

図書館は開館10周年

町立図書館は、6月1日で開館10周年を迎えます。様々な方の支えにより、10年目を迎えることができました。本当にありがとうございます。今後ともよろしく願いいたします。

図書館では、開館10周年を記念して次のとおり記念行事を行います。今年は昨年よりパワーアップした催し物を計画しています。ぜひご参加ください。お待ちしております。

6月1日(水)~29日(水)まで

須恵町の昔の写真や当時の新聞などの展示 他

8月21日(日)13:45~ 会場 アザレアホール

絵本「ともだちや」シリーズの作者でお馴染みの内田麟太郎さんによる講演会。(入場無料)

ほんの紹介

ヤングアダルト

なぜ地震が起こるの？ 起きた後はどう行動したらいいの？
 もし災害の被災者になるとしたら、どのように考え、ふるまうことが大切か様々な疑問に答えながら紹介している。



「12歳からの被災者学」
 土岐憲三 他2名監修
 メモリアル・コンファレンス・イン神戸 編
 日本放送出版協会



「いまどきの中国人」
 サーチナ・中国情報局 著
 サーチナ総合研究所 監修

一般書

13億人という人口を抱える中国の今の現状が満載されている。中国の政治、経済、娯楽、住まい、など「いまどき」の中国の実情を調査し、分かりやすく解説している。

赤ちゃん絵本

まっかで、あまくて、おいしくて、かわいいさくらんぼ。そのさくらんぼをいろいろな動物がやってきて食べます。最後に残ったさくらんぼ、誰がたべるのかな？



「さくらんぼ さくらんぼ」
 岸田 裕子文・長 新太絵
 ひかりのくに



「つくも神」
 伊藤 遊 作
 ポプラ社

児童書

エレベーターの中にこわい顔をした奇妙な置物を見つけ、以来、「ほのか」と兄の雄一のまわりで不思議な事件が続く。ほのかは、なぜか隣のおばあさんと土蔵にひかれていくが…。長い時を経て魂を宿した道具「たぐつくも神」の物語。

5月

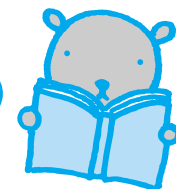
日	月	火	水	木	金	土
15	16	17	18	19	20	21
22	23	24	25	26	27	28
29	30	31				

6月

日	月	火	水	木	金	土
			1	2	3	4
5	6	7	8	9	10	11
12	13	14	15	16	17	18
19	20	21	22	23	24	25
26	27	28	29	30		

図書館カレンダー

休館のお知らせ
 毎月最後の木曜日は
 蔵書点検のため休館です。



印は休館日です。

おはなし会

各日とも14:00~
 5月14日(土)・21日(土)
 6月11日(土)・18日(土)

あかちゃんおはなし会

各日とも10:30~
 5月19日(木)・6月16日(木)

工作教室

各日とも14:00~
 5月28日(土)・6月25日(土)

図書館の雑誌をリサイクルします

平成15年度(平成15年4月号~平成16年3月号まで)に購入した雑誌(文藝春秋、クロワッサン、美しい部屋など)を6月1日の10時から1人10冊までを限度として、無料でお譲りします。

なくなり次第終了します。お目当ての雑誌がある方は早めにお越しください。

情報

いろいろ

試験

保育士

筆記試験 8月3日(水)・4日(木)
 実技試験 10月15日(土)・16日(日)(実技試験は受験生の数により、1日で実施する場合があります)
 会場 第一保育短期大学および第一経済大学(太宰府市五条3-11-25)
 願書受付期間 5月16日(月)~5月27日(金)
 要綱・願書配布 5月9日(月)から粕屋保健福祉環境事務所にて配布
 願書提出・問合せ先 福岡県粕屋保健福祉環境事務所
 ☎939-1500

調理師

試験日時 7月28日(木) 13:00~15:00
 試験会場(福岡会場) 第一経済大学(太宰府市五条3-11-25)
 試験科目 食文化概論・衛生法規・公衆衛生学・栄養学・食品学・食品衛生学・調理理論
 受験資格 多人数に対して飲食物を調理する施設または営業で、2年以上調理の業務に従事した人
 受験料 6,100円
 受験願書受付期間 5月30

日(月)~6月3日(金)
 申込み・問合せ先 福岡県粕屋保健福祉環境事務所
 ☎939-1500

募集

デュアルシステム型職業訓練生

福岡県では、今年度から従来の職業訓練に企業実習を組み合わせた、実践的職業人を養成する訓練(デュアルシステム型職業訓練)を実施することとなりました。このため、次のとおり職業訓練生を募集します。

対象者 おおむね35歳以下の若年求職者
 実施場所 福岡高等技術専門学校(東区千早4-24-1)
 訓練科目 溶接科
 定員 10人
 訓練期間 平成17年7月~平成18年6月(1か年)
 募集期限 6月9日(木)
 問合せ先 福岡県立福岡高等技術専門学校
 ☎681-0261

「ねんりんピックふくおか2005」総合開会式出演者

本年11月に開催される「ねんりんピックふくおか2005」の総合開会式では、アシスタント司会者・選手へのインタビューとして、中高校生男女各3人および開会式での炬火ランナー3人を募集します。詳細はホームページ
<http://www.nenrinpic.pref.fukuoka.lg.jp>
 応募締切り 5月31日(火)
 問合せ先 ねんりんピックふくおか2005実行委員会事務局
 ☎631-4827

ホームヘルパー2級課程養成研修(平日コース)受講者

開校日 7月19日(火)
 会場 日本赤十字社福岡支部(南区大楠3)
 定員 8人(申込み多数の場合は抽選)
 受講料 2万円(テキスト代含む)実習時の健康診断書1万円程度
 申込み締切 6月3日(金)
 申込み・問合せ先 役場福祉課
 ☎932-1151

お知らせ

あゆみのもり須恵でてこいフェスタ

楽しいひと時を一緒に過ごしましょう!!みなさまのお越しをお待ちしています。お手伝いいただけるボランティアの方も募集しています。リサイクルバザー商品(遊休品)も募集中!
 日時 5月22日(日) 12:00~15:00
 場所 あゆみのもり須恵(須恵東中学校グラウンド下)
 内容 ステージ演奏、ビンゴ、バザーなど
 問合せ先 あゆみのもり須恵 ☎934-3915(担当:黒田・竹林)

北筑前養護学校「運動会」

福岡県立北筑前養護学校では、次の日程で運動会を開催します。みなさんのご参加とご観覧をお待ちしています。
 日時 5月28日(土) 9:15~12:30
 場所 福岡県立北筑前養護学校(古賀市千鳥4-3-1)
 内容 徒競走、マスゲーム、

フォークダンスなど
 問合せ先 福岡県立北筑前養護学校
 ☎943-8674

第4師団創立51周年及び福岡駐屯地開設55周年記念行事

日時 5月22日(日) 9:00~15:00
 場所 陸上自衛隊福岡駐屯地(春日市大和町5-12)
 催し物 観閲式(10:10~11:10)、太鼓演奏(11:10~11:18)、模擬戦闘訓練(11:20~11:40)、装備品試乗(12:30~14:30)、音楽演奏(13:00~14:30)、装備品展示・模擬売店など(9:00~14:30)
 その他 入場料無料、JR南福岡駅および西鉄春日原駅から送迎バスを運行します(8:50~15:00)
 問合せ先 陸上自衛隊第4師団司令部広報室
 ☎591-1020

戦没者などのご遺族のみなさまへ

~第8回特別弔慰金のお知らせ~
 対象者 戦没者などの死亡当時のご遺族で平成17年4月1日において、公務扶助料や遺族年金などを受ける方がいない場合に、次の順番による先順位の遺族1名。
 1 弔慰金の受給権者
 2 戦没者などの子
 3 父母 孫 祖父母 兄弟姉妹(戦没者などと生計関係を有していた人)
 4 上記3以外の 父母 孫 祖父母 兄弟姉妹
 5 上記1から4以外の三親等内の親族(戦没者などの死亡時まで引き続き1年以

上生計関係を有していた人)
 支給内容 額面40万円、10年償還の記名国債
 請求期限 平成20年3月31日まで
 請求窓口 役場福祉課 問合せ先
 ・福岡県援護課 ☎643-3302
 ・役場福祉課 ☎932-1151

小児救急医療電話相談

福岡県医師会では、福岡県の委託を受けて、夜間における小児患者の保護者などからの電話相談を受け付けています。
 相談は、看護師または必要に応じて小児科医が適切な助言を行い、保護者などの不安の軽減を図ります。お子さんが、急な病気やケガで心配なときは、お気軽にご相談ください。
 相談受付日時 年間(毎日)を通じて19時~23時まで
 電話番号 ☎725-2540

問合せ先 福岡県医師会 ☎431-4564

地震で被害を受けられた方へ

地震などの災害によって、住宅や家財などに損害を受けたときは、所得税の確定申告で、雑損控除の適用を受けるか、または災害減免法による税額の軽減措置の適用を受けるか、どちらか有利な方法を選択することにより所得税の全部または一部を軽減できる場合があります。
 また、災害などやむを得ない理由により、国税についての申告、申請、請求、納税などが期限までにできない方は、税務署への申請により期限の延長や納税の猶予ができる場合があります。
 詳しいことは、福岡国税局ホームページ(<http://www.fukuoka.nta.go.jp>)または香椎税務署にお尋ねください。


問合せ先 香椎税務署 ☎661-1031

俳句 (春愁、花一切)

捨てに来し春愁拾う蒙古塚
 いつの間に大樹となりし桜かな
 花見とき空定まらず落ち着かず
 桜花一ひら浮かべ食前酒
 ベランダで独り眺める遠桜
 春愁や留守番電話重き声
 春愁や辞令一切無き異動

川柳 (芽、やきもち)

幸せの芽孫の笑顔にふくらんで
 領有権無人の島に戦の芽
 ヨン様にやきもちやいてテレビ消し
 やきもちの犠牲に湯吞一つ割れ
 やきもちを薬味程度で長つづき



房遊可茂あきの	夢現代	恵土松合児秋鶴	良井園屋島元内	弘友ル恒寿芳	明恵工子子子恵
---------	-----	---------	---------	--------	---------

須恵句会

5月のカレンダー			
日曜	行事	場所	時間
15	祭SUE 福岡県有機農業研究会 シンポジウム	運動公園 アザレアホール	10:00 ~ 10:00 ~
16	夜間役場	役場窓口	17:15 ~ 20:00
18	ポリオ生ワクチン 経口接種	保健センター	13:45 ~ 14:15 受付
19	びよびよサロン	ボランティアセンター	10:00 ~ 11:00
20	妊婦教室(前期編)	保健センター	10:00 ~ 12:30
23	リハビリ教室	ボランティアセンター	13:30 ~ 16:00
24	4か月児健診 (平17年1月生)	保健センター	13:30 ~ 14:30 受付
25	9か月児健診 (平16年8月生)	保健センター	13:30 ~ 14:30 受付
	高齢者医療説明会 (新規該当者のみ)	保健センター	10:00 ~
27	エンゼルサロン	ボランティアセンター	10:00 受付 ~ 12:00
30	リハビリ教室	ボランティアセンター	13:30 ~ 16:00

6月のカレンダー			
日曜	行事	場所	時間
7	3歳児健診 (平14年5月生)	保健センター	13:30 ~ 14:30 受付
8	BCG接種 (平16年12月9日 以降に生まれた人)	保健センター	13:45 ~ 14:15 受付
12	第28回 少年相撲大会	第一小学校	9:00 ~ 開会式
13	リハビリ教室	ボランティアセンター	13:30 ~ 16:00
14	妊婦教室(出産編)	保健センター	13:30 ~ 15:30
15	1歳6か月児健診 (平15年11月生)	保健センター	13:30 ~ 14:30 受付
	夜間役場	役場窓口	17:15 ~ 20:00

生活福祉総合相談日					
区分	健康・子育て・児童相談	障害者相談	高齢者相談	行政・人権・心配ごと相談	弁護士相談(要予約)
5月	17日(火)	24日(火)	18日(水)、25日(水)	-	19日(木)、26日(木)
6月	7日(火)	14日(火)	1日(水)、8日(水)	2日(木)	9日(木)

休日当番医	月日	外科		内科・小児科・歯科	
		病・医院名	電話	病・医院名	電話
診療時間は9時から17時までです。 一部変更になることがありますので、 必ず下記で確認して下さい。 休日当番医の問い合わせ先 福岡県医療機関情報センター ☎471-0099 粕屋南部消防本部 ☎935-5111	5月15日	松尾医院(粕屋)	938-7330	粕屋中・南部 休日診療所 場所 粕屋久山町 大字久原 3168-1 652-3119	
	22日	太田整形外科(須恵)	932-8877		
	29日	八尋整形外科(志免)	935-2600		
	6月5日	大川外科(志免)	935-1600		
	12日	上野外科病院(志免)	935-0316		

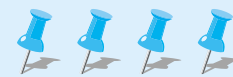
編集後記
3月20日に発生した地震は、本当にびっくりしました。その時は、お彼岸のお参りで坊さんのお経が終わった直後でした。自然の恐ろしさや人間のちっぽけさ、それと地震・雷・火事・親父を改めて思い知りました。(喜)

貸し出します!
音訳テープ
社協だより「わかみず」
広報「すえまち」
議会広報「議会だより」
点訳本
社協だより「わかみず」
問合せ先 社会福祉協議会
☎933-2160

以上の方々から多額の寄付をいただきました。厚くお礼申し上げます。

乙植木区 故遺族 合屋マサ子様
佐谷区 故遺族 貝原ヒサヨ子様
佐谷区 故遺族 福井誠様
旅石区 故遺族 三角久雄様
新原区 故遺族 高原工三力様
恵西区 故遺族 松田孝子様
須恵区 故遺族 長井トミ様
恵西区 故遺族 赤司寛次様

香典返しお礼
社会福祉協議会



やくばの掲示板

☎代表 932-1151

住民課 内線111番 窓口来庁者の確認を行います

本年4月1日に、個人情報保護法が全面施行されました。これに伴い、本人確認を厳格にするため、住民票の写し・住民記載事項証明・戸籍の附票の請求時には、本人確認のための書類(運転免許証や健康保険証など)の提示をお願いすることとなりました。
みなさまのご理解とご協力をお願いいたします。

企画課 内線342番 広聴広報係が企画課に移動しました

新年度の人事異動に伴い、機構改革が行われました。これにより、総務課で行っていた広聴広報係の業務が企画課に移動しました。

水道当番

各家庭の水道で修理を要する故障や、水道管の破裂、漏水などが発生した場合は、まず元栓を締めて、下記日程の指定業者まで至急ご連絡ください。

月日	当番業者	電話
5月15~16日	豊田設備(上須恵)	933-4037
17~18日	(有)今泉産業(甲植木)	935-1375
19~20日	中牟田製作所(上須恵)	932-1455
21~22日	藤木良弘設備(有)(南米里)	932-1254
23~24日	今泉住宅設備(甲植木)	935-6727
25~26日	(株)光商会(須恵)	932-4886
27~28日	五水設備(上須恵)	933-5311
29~30日	(有)森広設備工業(須恵)	933-6890
31日	豊田設備(上須恵)	933-4037
6月1日	豊田設備(上須恵)	933-4037
2~3日	(有)今泉産業(甲植木)	935-1375
4~5日	中牟田製作所(上須恵)	932-1455
6~7日	藤木良弘設備(有)(南米里)	932-1254
8~9日	今泉住宅設備(甲植木)	935-6727
10~11日	(株)光商会(須恵)	932-4886
12~13日	五水設備(上須恵)	933-5311
14~15日	(有)森広設備工業(須恵)	933-6890

学校教育課 内線245番 小学校臨時調理員募集

勤務地 町内各小学校
賃金 日給5,600円
募集期間 随時(登録制としますので、補充が必要なときにその名簿から採用します)
提出書類 須恵町臨時職員登録申請書(役場総務課で配布します)

福祉課 内線127番

「全国一斉特設人権相談所」を開設します ~人権擁護委員はあなたの街の相談パートナーです~

あなたの悩みを人権擁護委員に相談してみませんか。

日時 6月2日(木)
10:00~16:00

場所 須恵町福祉センター
相談は無料で、秘密は固く守られますので、お気軽にご相談ください。なお、人権擁護委員は、いつでも相談を受け付けています。

人権擁護委員は、あなたの街の身近な相談パートナーとして、家庭内のもめごとや隣近所とのトラブル、いじめや差別などの相談に応じます。

本町の人権擁護委員は、次の方々です。

- ・ 恵良 剛明 氏(甲植木区)
☎935-4268
- ・ 丸山 信幸 氏(山の神区)
☎935-1018
- ・ 安河内義子 氏(上須恵区)
☎932-1766

固定資産税
1期分

5月の納税

町の人口

平成17年4月1日現在
() = 前月比
男性 12,600人 (-29)
女性 13,055人 (+4)
合計 25,655人 (-25)
世帯数 8,931戸 (-6)