



この広報紙は、森林保護のため再生紙を使用しています。

広報

# すえ

Jan. 2006

# 1

第 462 号



## えっ！冬にひまわり？

須恵第一小学校の校庭に2度目のひまわりが咲いた。このひまわりは、昨年夏に5年生が取り組んだ「人権の花」運動で咲かせたものだ。子どもたちが力を合わせ咲かせた花の種が命を引きついで、夏を待たずにこの冬、再び子どもたちに会いに来た。

### CONTENTS

年頭のあいさつ(町長・議長)	.....	2
学習環境実態調査(第3回)	.....	4
ゴミの出し方・分別を再確認しよう!「なるほど教育」	.....	8
Happy Birthday - 満1歳 -	.....	23

## ~心の豊かさをもとめて~

### 平成17年度 第11回 粕屋地区芸術文化のつどい へのご案内

日時 2月12日(日)  
開場9:00 開演10:00  
場所 久山町レスポワール久山  
入場料 無料  
主催 粕屋地区文化協会連合会

粕屋地区の文化協会会員が一同に会して行われる、芸術文化の祭典です。楽しさいっぱいの発表会です。多数のご来場お待ちしております。

### アザレアホール須恵ホワイエ開放のお知らせ

アザレアホール須恵館内1階のホワイエ(ロビー)部分を常設の作品発表の場として無料で開放いたします。

開放期間は、原則として1回につき2週間とします。くわしくは、アザレアホール須恵内社会教育課へお尋ねください

### アザレアロードショー新春企画

## 「1リットルの涙」

出演 大西麻恵 鳥居かほり 芦川よしみ  
松金よね子 浜田光夫 かつおかず  
監督 岡村力(第1回監督作品)

とき 1月27日(金)  
開場18:30 開演19:00  
ところ アザレアホール須恵  
入場料 前売 おとな500円 こども300円  
当日 おとな700円 こども500円

前売券発売中!!

難病をかかえながらも短い人生をひたむきに生きた、豊橋市(愛知県)の木藤亜也(きとうあや)さんの日記をもとに映画化された、「いのちの記録」です。

## アザレアホール須恵

### ご案内1月・2月



### 1月

- 15日(日) “粕屋和の宴”(和太鼓フェスティバル)
- 21日(土) めぐみ保育園発表会
- 27日(金) アザレア映画「1リットルの涙」
- 29日(日) 平成歌謡教室発表会

### 2月

- 11日(祝) 宇美商業吹奏楽部演奏会
- 12日(日) 西日本音楽学院発表会
- 18日(土) タンポポ保育園発表会
- 19日(日) 博多第二幼稚園

### 健康広場からのお知らせ

健康広場は、1月10日から3月31日(予定)まで改修工事のため使用できません。みなさまのご理解とご協力をお願いします。



いのちの大切さ、生きることの尊さを、感じてみませんか?



# 須恵 ともに生きるまち

## 2006 年頭のあいさつ



須恵町議会議長  
長澤 誠司  
ながさわ せいじ



須恵町長  
中嶋 裕史  
なかしま ゆうし

### 照 顧 脚 下

新しい年を迎えられ、初春の御慶びを申し上げます。

昨年は、空前の福岡西方沖地震において、罹災されました方々に心からお見舞い申し上げます。

そして、JR西日本の未曾有の列車事故、さらに年末にかけての悪質な耐震性偽造による違法建築や、小学生女児連続殺害事件など、命の尊さを微塵も感じない、快楽や利潤追求がもたらした「エゴ」による事件が多発いたしました。

またその間に、郵政の民営化法案の真（信）を問う突然の解散総選挙の実施、いま「日本丸」は、改革の荒波を航行していますが、言葉からの意味は「改革」は静かに進行することであって、一挙に進めることは、それは「革命」と言うものであります。

一方、地方も分権改革を進めていますが、改革である以上住民の生活に不安を与えてはならず、安心・安泰であってこそ改革の本旨であると思えますが、国は構造改革のもとで「儲かる社会」の追求や、「競争性」を優先に、小さな単位は非効率との理由で大きな組織を過信し、挙句の果てに勝ち組み負け組みといった貧富の差は拡大、利益追求の為なら商道徳も顧みない「弱肉強食の市場」と化してきました。

さらに、肥大化した新しいコミュニティの中で他人同士が増加し、「家族の絆」や、「向こう三軒両隣」といった、自助・互助・扶助の精神が薄らぎ、国政のためなら地域事情は二の次という、極端な発想へと繋がらないかと懸念されます。

それは、為政者が、構造改革の先ほどのような社会がくるのか、どのような社会を目指すのか、将来像を示してこなかった説明不足にあるように思います。

また、過度に集中した権限や財源を地方に委譲し、「地方に出来ることは地方の裁量に」という、小泉首相の音頭で推進され、地方側も支持してきた「三位一体改革」についても、故後藤田氏の「省益を忘れ、

我々は、今こそ一人ひとりが、あるべき自分の姿を見つめなおし、日本の素晴らしい伝統・文化であった「相互扶助の社会」を復興し、使命感に燃えて、「人倫」の形成に努めなければならないと思います。

### 行政の真価が問われる時代

新年明けましておめでとうございます。町民皆様には、健康で希望に満ちた初春を迎えられましたこととお喜び申し上げます。

旧年中は、当議会に対しご支援とご理解を賜わり誠に有難うございました。我々議員一同、本年も皆様の負託とご期待に添うべく町政の向上、発展に懸命に努力してまいり所存でございますので、よろしくお願い申し上げます。

さて、地方行政を取り巻く環境は、年々厳しさを増し大きな変革の時期に遭遇しております。国と地方の税財政を見直す三位一体の改革、行政システムの見直しを始めとした構造改革など地方分権の推進により、今後はいろいろな状況において地方自治体自ら選択を判断し、責任を負う未だかつて経験したことがない新たな事態に直面し、まさに行政の真価が問われている時代といっても過言ではありません。須恵町におきましても、歳入においては長引く不況により町税の収入増は見込めず、国からの交付税補助金等の削減により歳入の確保が非常に困難になっております。

また、歳出では国からの権限委譲に伴い、法的に支出が決められている扶助費などの義務的経費や清掃施設組合、介護保険広域連合、消防組合等の一部事務組合への負担金、国民健康保険など各特別会計

国益を想え」の訓示は生かされず、今回の政府・与党合意は、単に数字合わせであり、「評価せず」と地方六団体からは、批判や不満が集中する結果となりました。

今日、財政の再建は内政上の重要な課題でありますが、局面は財政危機から社会的危機へと飛び火しています。

一昨年、内閣府の世論調査において、半数以上の国民が少年非行・ひきこもり・自殺といった社会的病理現象や犯罪等、治安の悪さを理由に「今の日本は安心・安全の国ではない」と答えています。

このことは、「幸福」を「快楽」とはき違え、教育をはじめとする戦後の日本社会に、迷妄があったからと指摘されています。

そして、自由は「わがままに」、人権は「独り善がり」に「モラルは失墜してしまっています」。

また、少年院に入っている少年の父母に「子育てについての意識調査」の中で、子どもの非行の原因は何かとの間に、「本人の問題」「交友関係」と答えられた親が九割もあつたのに対し、「家庭に問題があつた」と答えたのは僅かで、子どもの非行を他に転嫁し、自らの責任と受け止めようとしない両親が多いという調査結果を見て、指導力不足の親達が増えてきた現実に危惧しています。

中国の故事に、「一年の計は稲を植えよ、十年の計は木を植えよ、百年先を思うものは人を育てよ」という教えがありますが、わが国の先人達にも、米沢藩の上杉鷹山や長岡藩の米百俵など、素晴らしい歴史の教訓があります。

そこで、「照顧脚下」という言葉ですが、鎌倉時代の禅僧の言葉で、「自分が拠って立つところを見極める」という禅の極意だそうです。

言い換えるならば、足元を照らして自分自身をよく見、よく己を知れということだと思えます。

平成十八年丙戌の年が、町民皆様にとって幸せで飛躍の年になりますようお願いいたします。念頭のあいさつといたします。

への繰出し金などが大幅に増加し、収支のバランスを取るのが難しく、これまで町の貯金として積み立ててきた財政調整基金の取り崩しにより、調整を図っている状況です。

議会としましては、このような現状を踏まえ議会の使命である政策決定にあたっては、その政策の緊急性、経済性（対費用効果）を考慮し、また決定された政策が効率的、効果的に行われているか今以上に住民の立場に立った調査、監視を行っていくかなければなりません。また議会自らも研鑽を積み積極的に政策提言を行うなど、よりよい町政を目ざし議会の活性化を図っていく所存であります。

一方、議会の運営、組織に目を向ければ制度的に時代にそぐわなくなつたものについては見直しを行い時代に合った制度の構築に努め、また経費面においては徹底的な節減を行い、さらには合併問題を視野に入れた議員定数削減の問題にも踏み込んでいきたいと考えています。

このように誠に厳しい時代を迎えています。執行部ともども一丸となつて、この難局に対処していく所存でございます。どうか、皆様方の格別のご理解とご協力を切にお願い申し上げます。ごあいさつといたします。

教育委員会では、町内の学齢期の子どもの実態を明らかにし、家庭・学校・地域がそれぞれの立場から、子どもの健全育成のために何をすべきかを考えるために、平成17年5月、町内の小学校3、6年生の児童459人、中学校1、3年生の生徒349人を対象に「学習環境実態調査」を行いました。子どもの学習環境の姿を知っていただき、子どもの健やかな成長についてみんなで考え、みんなで育てる校区コミュニケーションづくりに役立てていただくことを心より期待いたしております。

## 子どもの学習環境の現実の姿をご存知ですか？

### 5回シリーズ 第3回

#### 1「のシリーズの読み方

実態調査は、子どもたちに質問内容を示した後、「自分の思っていることに一番近いものをア、イ、ウ・・の中から選んでください」などの形式で実施しました。

このシリーズでは、学年ごとに集計した結果をグラフで紹介し、学年または小、中学校ごとの子どもの現実（特徴や傾向、問題点など）についてコメントしながら、町民のみなさんに「これからのよ

り良い子どもの育て方」を考えていただくための質問「Q」も設定してみました。

お子さんがおられる家庭では、親子一緒に話し合われてはいかがでしょうか。

また、隣近所のお母さん、お父さんで「地域の子どもは地域で育てる」方法について立ち話してでもしていただければと願っております。

善用などの観点から「何をするため」に夜遅くまで起きているのか」を把握し、家族の協力も得ながら「学齢期・成長期の子ども」に合った「健康な生活リズム」を定着させる義務があるのではないのでしょうか。

Q 夕食後の家族一人ひとりの生活時間を、一家団らんと健康の面からチェックしてみましよう。

## うちの子ども よその子ども

### みんなで考え みんなで育てよう

子どもの現実「学習環境実態調査」から

質問 あなたは、学校に行く日は何時ごろ寝て、何時ごろ起きますか。また、何時間ぐらい寝ますか？

- 寝る時間(午後)
- ア 8時30分
  - イ 9時
  - ウ 9時30分
  - エ 10時
  - オ 10時30分
  - カ 11時以降

コメント 小学生は、三年生は7割近くが9

時30分までに、高学年の五・六年生は7割以上が10時以降に寝ています。さらに、六年生は約半数が10時30分以降に寝る「夜更かし」の傾向が始まっています。

中学生は、10時までに寝るのは、1、2割で、一年生の4割、二年生の6割、三年生の8割が11時以降に寝ています。受験期が近づくと、三年生はさらに「深夜組」が増加することが予想されます。

小・中学生に共通して、全般的に「夜更かし」「深夜組」が増加しています。大人は、健康維持・管理や余暇の

起きる時間(午前)

- ア 5時30分
- イ 6時
- ウ 6時30分
- エ 7時
- オ 7時30分
- カ 8時

コメント

小学生は、三年生の6割が6時30分までに起きますが、四・五年生の半数は7時以降で、かなり遅い起床時間となっています。

登校前の朝食、排便、登校準備などに時間的余裕がなく、一日のスタート時点から学校生活(学業)への適応力が心配されます。

中学生は、一年生の6割、二年生の5割、三年生の4割が6時30分までに起床していますが、三年生の2割は7時半以降に起床しており、学業生活と望ましい生活リズムのあり方について考える必要があるようです。

小・中学生に共通して、健康で円滑な学校生活を送るためには、起床してから家を出るまでに最低1時間を確保する必要があります。

この1時間を確保できないことが朝食を「食べる気がしない」「食べる

時間がない」など、連鎖的な悪影響を及ぼしています。

Q 一日のスタート時点で、余裕ある生活リズムを習慣化するには、家族一人ひとりが、どんなことに心がけたら良いでしょうか？

睡眠時間

- ア 5時間以下
- イ 6時間
- ウ 6時間30分
- エ 7時間
- オ 7時間30分
- カ 8時間
- キ 8時間30分
- ク 9時間
- ケ 9時間30分
- コ 10時間以上

コメント

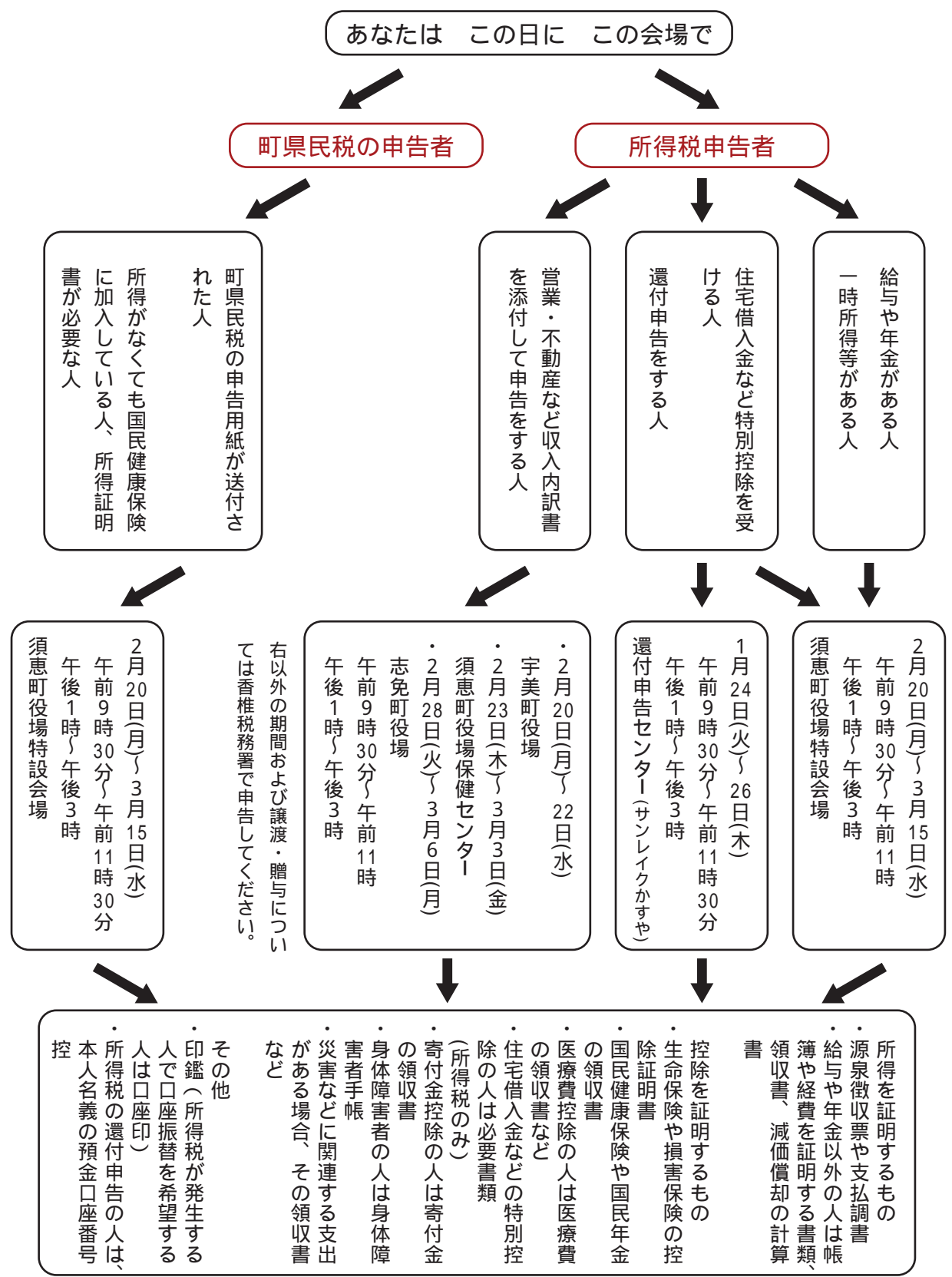
小学生は、8時間以上睡眠を取る児童は、三・四年生が9割弱、五年生が8割、六年生が7割と、概ね良好と言えます。

しかし、1割、2割弱の児童が7時間以下となっており、就寝・起床と併せて指導する必要があるようです。中学生は、8時間以上睡眠をとっている生徒は、一年生が6割、二年





**所得税確定申告相談と町県民税申告相談を開設いたします  
あなたのコースを下記の表により確認してください**



《対象者》

《受付日程》

《申告に必要なもの》

年金収入のみに限り、上記の日程以外にも2月15日(水)から2月17日(金)に須恵町役場3階大会議室にて受け付けます。

いずれも土・日曜日、祝日は除きます。 問合せ先 役場税務課 9 3 2 - 1 1 5 1  
サンレイクかすやへの問い合わせはご遠慮ください。 香椎税務署 6 6 1 - 1 0 3 1

質問 あなたは、学校に行く日は、朝ごはんを食べていますか。

Q そのためには、今の生活のどこを改善したらよいでしょうか。

ア いつも食べている

Q だれと食べますか

イ ときどき食べないことがある

ウ ほとんど食べていない

Q イ・ウの人はなぜですか

Q 成長盛りの小・中学生にとって、「人から起こされなくても自分で起きる」ためには、どんな生活リズムがよいでしょうか。

Q そのためには、今の生活のどこを改善したらよいでしょうか。

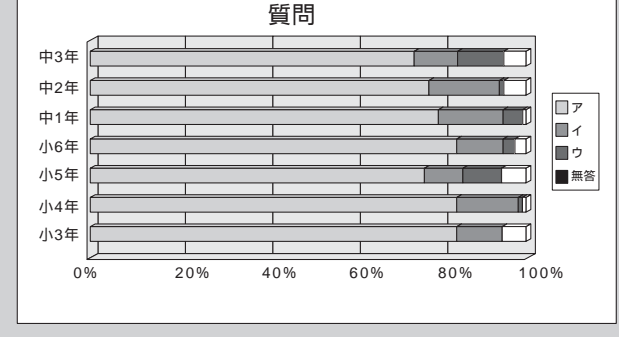
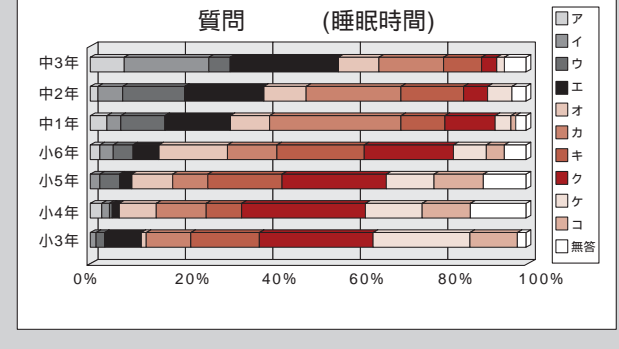
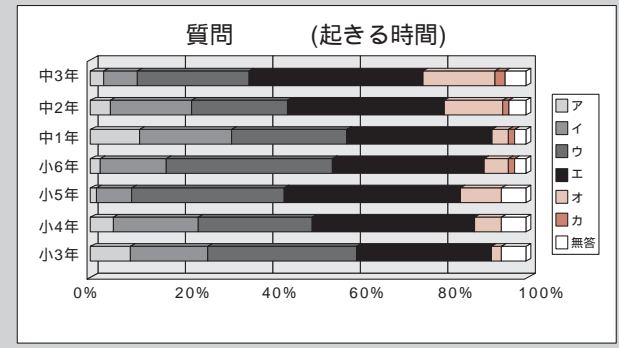
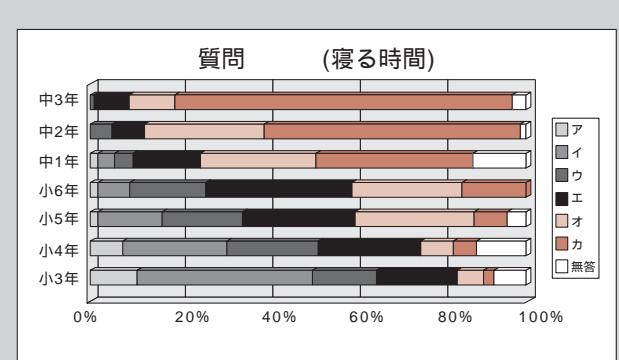
小・中学生に共通して、睡眠時間は寝る時間と起きる時間に係りがあり、家族の生活パターンに影響されるため、家族みんなで改善策を話し合い、協力し合うことが大切です。

生が5割、三年生が3割です。

三年生の3割は、睡眠時間が6時間以下であり、学業と健康管理の両立に十分気をつけてほしいところです。

グラフには示していませんが、中学生女子の睡眠時間は、男子より約30分ほど短いようです。

小・中学生に共通して、睡眠時間は寝る時間と起きる時間に係りがあり、家族の生活パターンに影響されるため、家族みんなで改善策を話し合い、協力し合うことが大切です。



コメント

小学生は、どの学年も8割～9割の児童が「いつも食べている」で、1～2割の児童は「(ときどき)食べていない」と答えています。

中学生は、8割の生徒が「いつも食べている」と答えています。

しかし、五年生と中学三年生の1割は「ほとんど食べていない」と答えており、その理由・原因・背景を把握するとともに、適切な指導が強く望まれます。

小・中学生に共通して、朝食が一日の健康生活を支える重要なエネルギー源であることを十分理解させ、体質・体調に合った正しい食生活を

習慣化させる必要があるのではないのでしょうか。

グラフには示していませんが、「家族みんなで食べる」「家族は、小・中学生ともわずかに1～2割で、小学生の5人に1人、中学一・二年生の3人に1人、三年生の半数が「一人で食べる」と答えています。

起きる時間や家族の出勤時間など、それぞれの生活が異なることが影響しているものと思われます。

夕食については調査しておりませんが、家族の勤務形態や生活パターンがそれぞれ異なることから、「家族みんなで食べる」「家庭は半数以下と推察されます。「一家団らん」や「家

族との会話」の場を確保することが困難なことなどから、子どもたちは家族の一員としての意識が薄れ、心理的な欠乏感など、精神衛生・発達面でのマイナス影響が心配されます。

Q 朝食を食べないで学校へ行ったときの体の調子はどうですか。

挑戦してみませんか。

クリーンな町をめざして

# ゴミの出し方・分別を再確認しよう！

今回は、町民のみなさんが排出するゴミについて、よくある間違った出し方やわかりにくい分別について、ご説明します。

一、ゴミ出し日(曜日)の間違い

もえるごみは、週に2回の収集がありますが、もえないごみ、ペットボトル、空缶・空ビン、月に2回で、隔週であるため、日にち(曜日)の間違いによる間違いが多いようです。

二、ペットボトルの出し方間違い

ペットボトルを出す場合は、必ず、キャップとラベルをはずし、はずしたキャップとラベルは、もえるごみで出してください。また、ペットボトルは、中を水ですすいで出してください。

注意 ペットボトルをそのまま出している場合が非常に多いです。

三、電球・蛍光灯の出し方間違い

電球・蛍光灯は、もえないゴミの日にしますが、もえないゴミの指定袋(黄色)の中に入れてください。

注意 電球・蛍光灯は、割れないように収集するため、指定袋に入っていたときは、収集できません。



Q 家庭で使うガスコンロのカートリッジボンベやスプレー缶は？

A 中身を使いきり、穴をあけて、空缶・空びんの指定袋(桃色)に入れて出してください。

Q 化粧ビンやガラスのコップは？

A もえないゴミの指定袋(黄色)に入れて出してください。

Q 消火器は？

A ゴミとして出すことは出来ません。お手数ですが、役場保健環境課まで、お持ち込みください。

その他、分別が不明な点は、保健環境課へお尋ねください。

問合せ先 役場保健環境課  
932・1151

わかりにくい分別について

## ゴミ出しカレンダーの見方

例1)

日	月	火	水	木	金	土
			①	2	3	4
5	⑥	7	8	⑨	10	11
12	13	14	⑮	16	17	18
19	⑳	21	22	㉓	24	25
26	27	28				

この場合は第1・3月曜日は 6日・20日  
第1・3水曜日は 1日・15日  
第2・4木曜日は 9日・23日  
となります。

は、第1とは、数えません。

例2)

日	月	火	水	木	金	土
1	②	3	4	5	6	7
8	9	10	11	12	13	14
15	⑮	17	18	19	20	21
22	23	24	25	26	27	28
29	30	31				

この場合は第1・3月曜日は 2日・16日  
となります。

## 須恵パーキングエリア・スマートIC社会実験

# 上り線(北九州方面)入口を設置

～平成18年2月15日(水)12時開通予定～

九州自動車道須恵パーキングエリア・スマートインターチェンジ社会実験については、平成18年3月26日まで実施延長が行われています。

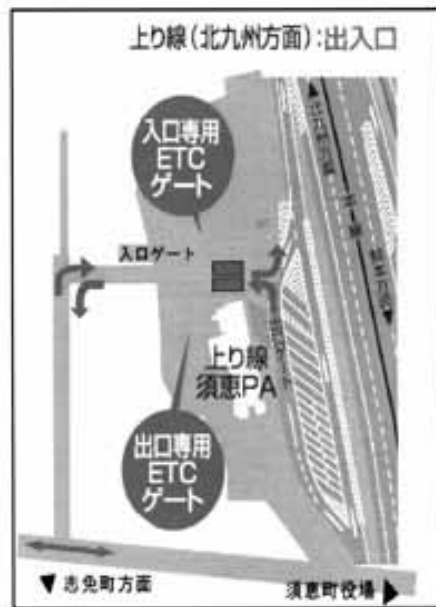
利用台数は、着実に増加し、11月の利用実績は、平日1日平均 1,444台、11月22日には、最高利用台数1,600台を記録しました。

スマートインターチェンジの恒久化の可能性をさらに高めるため、利用者の要望が最も高く、利用台数の増加につながる上り線(北九州方面)入口の設置工事を行います。

### 工事期間

平成17年12月 8日(木)

平成18年 2月15日(水)



## この工事のため

# 上り線出口を一時閉鎖します

上り線入口の設置に当たっては、新たなETCゲートの設置および監視員事務室などの移設が必要となり、止むを得ず、上り線出口を一時閉鎖することになりました。

### 一時閉鎖期間

平成18年 1月21日(土) 0時

平成18年 2月15日(水) 12時

## 駅伝大会結果

部門	順位	チーム名	タイム
分館の部	1	須 恵	1時間08分35秒
	2	一番田	1時間09分02秒
	3	上須恵	1時間09分13秒
	4	乙植木	1時間10分54秒
	5	佐 谷	1時間11分39秒
	6	南米里	1時間14分17秒
	7	大島原	1時間16分27秒
	8	昭 穂	1時間16分56秒
	9	甲植木	1時間17分14秒
	10	西 原	1時間17分28秒
	11	旅 石	1時間17分50秒
	12	城 山	1時間18分37秒
	13	新 原	1時間19分27秒
	14	山の神	1時間21分58秒
	15	藤 浦	1時間23分05秒
	16	旭ヶ丘	1時間25分07秒
各種団体の部	1	陸上自衛隊	1時間14分19秒
	2	須恵クラブ	1時間14分33秒
	3	本合	1時間19分10秒
	4	西日本シティ銀行須恵支店	1時間25分34秒
	5	成雅会	1時間27分15秒



この日は、好天に恵まれ選手たちには、少し暑いぐらいのコンディションとなりました。

町内のコース沿道では、応援する人たちの拍手と声援であふれ、その中を選手たちは力走しました。

また、大会終了後にはアザレアホール須恵横で、須恵町猟友会(波止嘉徳会長)と篠栗町猟友会の合同による、シシ鍋がふるまわれ、参加者たちの疲れた体をいやしていました

大会結果は次のとおりです。

## 沿道の声援を受け

# 選手たちが力走

第52回町制施行記念駅伝競走大会(須恵町主催・須恵町教育委員会担当)が、11月20日(日)に行われました。須恵第三小学校をスタートして町内の主要幹線道路を一巡し、健康広場にゴールするコース(全19・8キロ・9区間)で健脚を競いました。

大会には、分館の部に16チーム、各種団体の部に5チームが参加して、午前9時10分に一斉にスタートしました。





# まちの話題

## あれこれ

### 粕屋地区の青年たちが交流会を開催

粕屋地区青年のつどい（粕屋地区青年のつどい実行委員会主催）が、11月27日（日）に新宮町新宮中学校で開催されました。

これは、粕屋地区各市町の青年団やボランティア活動をしている青年を対象に、親睦を深めることを目的に行なっているものです。

本町からは、消防団で活動している7人が参加しました。ドッジボールや軽スポーツで汗を流した後、各団体の活動報告を行い、活発な交流が行われました。

本町実行委員の母里道武さん（新原区・24歳）は「来年はもっと多くの青年に参加を呼びかけて、より良いつどいにしたいです」と話されていました。



### 田中義郎さんが 粕屋地区社会教育振興会長賞受賞 (第33回粕屋地区美術展)

第33回粕屋地区美術展（粕屋地区文化協会連合会主催）が、11月10日（木）から同17日（木）まで粕屋町総合体育館内サブアリーナで開催されました。

この美術展は、粕屋地区の美術の普及向上と芸術文化の創造発展などを目的に行われているものです。

会場には、日本画、洋画・デザイン、工芸・彫刻、書、写真の5部門に、本町から26点の力作が展示されました。

本町から、入賞された人は次のとおりです（敬称略）。  
粕屋地区社会教育振興会長賞 田中義郎（写真）  
福岡県知事賞 熊本務（写真）  
奨励賞 原田サト子（洋画・デザイン）



われたものです。

この作業で使われた杉の丸太は、若杉山などで伐採された間伐材約40本です。

生徒たちは、木の皮はぎから防腐剤塗りをを行い、学校内の老朽化した花壇の作りかえや、ベンチや階段を設置しました。



粕屋地区社会教育振興会長賞「ラストスパーク」

### 東中で丸太を使った体験学習

須恵東中学校（今泉靖親校長）一年生が、11月30日（水）に町有林管理人さんと、杉の丸太を使って学校内の施設づくりの体験学習を行いました。

これは、これからの時代に必要不可欠なリサイクルの大切さと、地球環境を考えた循環型社会の構築のため自分たちにもできることを体験することを目的に行

# まちの話題

## Sports

### 王者を目指して九州大会へ！

(須恵バッファローズ)

ボーイズリーグ第21回日本少年野球九州大会（財団法人日本少年野球連盟主催）が、11月12日（土）・13日（日）に沖縄県浦添市民球場を主会場に開催されました。

この大会に、須恵バッファローズ（小島謙治代表・稲岡忠監督）が、福岡県予選を勝ち抜いて福岡県の代表チームとして出場しました。同チームの、本大会への出場は2年連続となりました。

大会は、同県内の7会場で行われ、九州各県から中学部に16チーム、小学部に8チームが出場しました。

大会前日の、11月11日（金）に、小島代表や選手たちが役場を訪れました。チームを代表して、キャプ



テンの谷一輝くん（中2）が「沖縄の九州大会では全力をつくして、悔いのないプレーをしてきますので、応援よろしくをお願いします。」と話されていました。

なお、大会結果は、激戦を制して2回戦まで勝ち進んだものの、大会2日目の準決勝で敗れて、惜しくも3位入賞となりました。

### 全国制覇をめざして花園へ

(東福岡高等学校ラグビー部 吉松謙仁さん)

第85回全国高校ラグビーフットボール選手権大会福岡県大会決勝が、11月19日（土）に福岡市博多区の博多の森球技場で行われました。

この大会で、吉松謙仁さん（須恵区・17歳）が選手登録する、東福岡高等学校ラグビー部が対戦相手の筑紫高等学校ラグビー部を激戦の末、1点差で振り切って6年連続16度目の優勝で花園出場を勝ち取りました。

この優勝により、吉松さんは12月27日（金）から大阪府東大阪市の近鉄花園ラグビー場で行われた全国大会に、全国制覇をめざし出場しました。

この報告のため、11月22日（火）に同校ラグビー部の川内鉄心監督代行と来庁した吉松さんは「打倒啓光学園（大阪府）をめざし、高校生活最後の夢舞台を楽しんでいます」と話されていました。



左から2番目が吉松さん

### 団体戦で2年連続全部門制覇

(須恵剣友会)

宇美八幡宮奉納少年剣道大会が、10月10日（月）に宇美町中央公民館で開催されました。

この大会に、須恵剣友会が出場して団体戦の全部門（小学生低学年の部・小学生高学年の部・中学生男子の部・中学生女子の部）で優勝する好成績を収めました。その他、学年別個人戦でも6部門中5部門で優勝したほか、4部門で入賞を果たしました。また、本大会以外でも次の大会で好成績を収めました（敬称略）。

第23回岩崎神社奉納少年剣道大会（10月16日（日））  
中学女子の部 優勝 中学生の部 準優勝  
小学生の部 優勝 小学生女子の部 3位  
小学生の部 3位

第6回福岡県女子剣友会剣道大会（10月22日（土））  
小学3年生の部（個人戦） 日高樺花 優勝

第45回岩崎宮奉納少年剣道大会（11月3日（月））  
中学生の部 準優勝 小学生の部 準優勝  
小学生女子個人戦 長澤育美 3位

第3回宗像玄海旗争奪少年剣道大会（11月6日（日））  
小学生団体戦 3位



# 山下哲郎展

2月の久我記念美術館は、4日から26日まで「山下 哲郎 展」を開催します。

山下さんは山口県出身。現在は、福岡市東区香椎に居を構え、国内外で活躍されている版画家です。近年は、CG作品(注1)制作にも取り組まれています。受賞歴は、国際展で20回、国内展では100回を超えます。工房は、古賀市と大分県湯布院町にあり、山口県周防大島には、プライベートギャラリーと全作品を収納できる工房をお持ちです。見ごたえのある作品展になりそうです。

## メッセージ

絵画、銅版、木版と大型作品を中心に国内外に発表して参りましたが、近年新たに写真表現(版表現の一つとして)国内外に数多く発表しています。今回は、それらの中からアフリカ奥地、ケニア・スーダン・エチオピア、国境にあるスルマ部族の取材から、ペインティングされた顔やからだを中心に、大作150号前後を約15~20点出品予定です。

## 主な受賞歴

- 1993年 リュブリアナ国際版画ビエンナーレ大賞
- 1994年 クラコウ国際版画トリエンナーレ  
89~93年 国際美術展受賞者展 特別名誉賞
- 1997年 クラコウ国際版画トリエンナーレ  
94~96年 国際美術展受賞者展 大賞
- 2000年 平成10年度文化庁買い上げ 優秀作品
- 2002年 文部科学大臣奨励賞

注1 CG(コンピューター グラフィックス=データを図示するための技術や装置。またそれを用いてできた図。外来語辞典)



作品写真  
TRAVEL スルマ 05 - 01 227cm/150cm  
紙 インクジェットプリント

1月の企画展  
廣末 勝己 近作展  
1月8日(日)~29日(日)  
(月曜休館・祝日の場合は翌日休館・入場無料)

## 指導員と補助員が違反広告物の撤去作業

須恵町青少年指導員(青木三男会長)と粕屋警察署少年補助員(平野一幸支部長)が連携して、12月4日(日)に町内の違反広告物の撤去と不良環境浄化作業を行いました。

この屋外広告物については、福岡県屋外広告物条例などによって、公共施設の歩道や信号機、電柱などへの設置は許可申請が必要とされています。しかし、実際はこれが遵守されておらず、違反広告物が氾濫しているのが実態となっています。

この日は、小雨が降る中での作業となり、広告物の撤去やカルバート内の落書き消しなどを行いました。



## 屋外広告物とは

常時または一定の期間継続して屋外で公衆に表示されるもので、はり紙、はり札、広告幕、立看板、アドバルーン、電柱を利用する広告物、広告板、広告塔などをいいます。

これらの設置については、町に申請をして許可を得て、区分に応じた手数料を支払わなければいけません(須恵町屋外広告物許可手数料条例)。

## 消防団が模擬火災訓練

須恵町消防団(吉松安雄団長)による模擬火災訓練が、11月13日(日)に行われました。

この訓練は、火災の通報、出動、防御、水利、各分団の連携強化を図ることを目的としています。この日は、須恵高校付近で火災が発生したとの想定で行われました。発生を知らせる午前8時30分のサイレンと消防署からの無線を合図に、各分団から車両10台と約150人の団員がいっせいに出勤しました。現場到着後は、消火栓と小学校のプールの2か所を水利に、それぞれ約500メートルを各分団が中継して放水を行い、団員たちは本番さながらの行動で訓練に取り組んでいました。



## 地域安全速報 安全安心まちづくり粕屋地区セフティタウン須恵

### 地域で守ろう 子どもの安全



ここ数年、子どもが狙われる事件が数多く発生しています。

大切な子どもを、犯罪の魔の手から守るため、保護者のみなさんと関係機関が連携して、「子どもを守る活動」を積極的に展開しましょう。

### 子どもへの防犯指導 ~ 5つの約束 ~

- 知らない人にはついていかない。
- 学校の行き帰りは一人にならない。
- 一人で遊ばない。必ず友だちと遊ぶ。
- 外で遊ぶときは、お家の人に言ってから遊びに行く。
- 連れていかれそうになったら「大声」を出す。

問合せ先 粕屋警察署・粕屋地区防犯協会  
939-0110(内線261・262)



# まちの史跡めぐり.....(106)

町文化財専門委員 石瀧 豊美

江戸時代へようこそ(17)

= 村の一年(続き) =

【十一月】  
御切米指紙御立用願  
現代の経済慣行の中には江戸時代ですでに原型のあったものがあります。世界初の先物取引は江戸時代、大坂は堂島の米取引所が始まったというの有名な話です。差紙は聞き慣れない言葉ですが、イメージとしてはビール券や図書券のようなものでしょう。  
切米は福岡藩土が藩の米蔵から米を給与として支給されることを言います。この時、藩の勘定所が侍に米券を発行し、それを米蔵に持参して米と引き換えます。  
ところが、この米券自体が流通することになりました。米券は実物の米(現米)と同じ価値を持っていたので、商人によって現金化されることもあったのでしよう。  
そうになると、年貢を納める農民の側でも、商人から米券を買取り、年貢米を納付する際に、米券で代用する方が便利なこともあり、遠隔地からはるばる米俵を運ぶような場合、あるいは不作で年貢米に不足が生じたような場合です。  
そうした願いは十一月の月初めに行うよう定められています。  
臨時切立  
切立とは村(庄屋が支配)や触(二〇カ村程度を大庄屋が支配)の自治的費用を各戸から徴収したものです。今で言えば町内会費のようなもの。  
止宿証規

旅人を村に泊めた際の報告。年に二回行います。今回は七月以降の分。  
御納方払切  
「おおさめかたはらいきり」と読むのでしよう。村として、年貢の納付が完了したことを言います。藩の証明書もらい、大庄屋に届け出ました。  
【十一月】  
長寿者の調査  
昔はお正月が来ると一ツ年を取ります。いわゆる「数え年」の考え方で、大晦日に生まれたとすると、翌日には二歳になってしまふ。一年が十三ヶ月になることもある昔の暦では、誕生日で年齢を数えるのは実際に不可能でもありました。  
翌年、八十歳・九十歳・百歳を迎える者が村にいれば、大庄屋へ報告せねばなりません。長寿者は表彰もされることになりました。  
年齢がはつきりわかるのは、キリシタンを取り締まる宗旨改めが戸籍作成の役割を果たしていたことによります。誰もが生まれたとたんに宗旨改帳に登録され、毎年年齢を加算されました。まれではあっても百歳を迎えることが実際にありえたことがわかります。  
冬普請の決算  
農閑期の冬は普請(土木工事)の季節。農民たちが人夫として動員されることになりました。ため池や用水路など、田畠に関わる普請

の報告を二十日までに求められています。  
臨時切立の割方  
臨時切立について、各人への割り当てと徴収について急ぐことという項目です。  
産子の死亡調査  
産子はこの年に生まれた子供のことで、乳児の内に死亡した子供について、特別に養育方への報告を求められています。養育方は大庄屋を補佐する役人(庄屋が兼任)で、捨て子や間引きのないよう監視するのが役目です。  
産子月払  
毎月の出生児数を届けることになっていました。  
地頭納め・節季夫  
これはすでに説明したことがありますが、季節の行事ごとに、村では地頭(領地を持つ侍)に季節の納入者や人夫を差し出すことになっていました。年末・年始の準備のために村から門松を持参したり、大掃除の手伝いをしたりしました。  
これで、月別に一年の庄屋の仕事を見てきましたが、次に「追加」と「増加」があります。季節ごとに配列できない項目について見ておきます。  
【追加】  
御書付  
いわゆる「御墨付」のこと。殿様の名前で発行された文書を持っているものが死亡すれば直ちに届け出ねばなりません。身分を問わ

ず、由緒を重んじたということになります。  
洪水による破損  
洪水の被害は翌朝までに報告すること。  
倒壊家屋  
風や雪で家屋が倒壊した場合の報告。  
旅人の病氣  
旅人が村内で病気になる場合、村では医者呼び治療を加えます。本人が出身地へ帰りたいたいと言えば「村次」という制度がありました。村から村へと順次バケツリレー式に送り帰すのです。時には行き倒れの死体が発見されることもあり。その場合は、事件性があるかどうかを見極めるまで、村では番人をつけて監視しました。  
【増加】  
五穀の貯え  
雑穀であっても、豊作の年には貯えておき、飢饉に備えるようにという注意です。  
収納の公正  
庄屋にとって年貢の収納など、上納物(税負担)に関する業務が最も重視せねばならないものでした。ゆるがせにせず、きびしくせよと言っていますが、貧しい一人暮らしの者には特別な配慮を加えよとも書かれています。また、納めすぎは直ちに返し、不足分は急ぎ取り立てること。公用に関することは厳密に行うことと注意を加えています。  
(村の一年)はこれで終わります。



クスノキ科のニツケイは、血山公園で数本見ることができ、そのうちの一本は、佐谷仲島の貝原稔さん・植木の安河内文作さん・川子の中牟田光さんと筆者で、嘉穂郡筑穂町内住地区からシヨーケ越を越えて移植したものです。  
木には、自生のものと、このように人の手によって人工的に植えられたものがあります。  
後者の場合、周りの人は年月が過ぎるうちにそのことを忘れて、いつしか分からなくなります。  
しかし、植えた当事者はそのときのことを懐かしく思い起こします。  
ところで、変な言い方ですが木はこのことを記憶しているのだろうか、

と思ったりします。  
というのは、手塚治虫氏の漫画ブラックジャックに掲載されたものに、櫻の木を大事に育てていた老人が、この木に助けられるという物語がありました。ことわざに、「身木石にあらず」という言葉があります。これは、人は血が通った生き物で、木や石のように心のないものではないという言い方ですが、筆者は木や石にも心があって、私たちとともに生きているのではないかと思っています。  
さて、ニツケイは漢方薬でも使われますし、洋菓子などにも、その香りと味を多用されます。ニツケイといえば、筆者にとっては初めてこの根を掘ってくれた従兄弟と遊んだ、幼い日のなつかしい出来事が思い起こされます。  
(高)



寒くなりました。今月は火鉢を紹介いたします。  
「灰を入れて炭火をおこし、手をあぶったり湯を沸かしたりする暖房具。同時に座敷の調度、装飾としての役割を持つもので、土製のほかに木製・金属製・陶磁器製などがある。  
庶民の間に火鉢が普及したのは、江戸時代に陶器が発達してからのことで、明治の中期以後、炭焼きの技術が普及して、炭が容易に入手できるようになり、火鉢の使用が一段と多くなった。火鉢に五徳を立てて薬缶をかけ、湯茶を沸かしたり、鉄灸をおいて、餅やかき餅・目刺などをやいたりした。昭和37年ごろから石油ストーブが登場して火鉢にとってかわった」(日本民具辞典)とあります。  
写真の火鉢は、江戸時代に使用されたもので鉄製、高さは17・8センチ、直径が15・4センチです。

もり  
の  
き  
はなし  
木林木の譚  
二十世紀の森づくりシリーズ 97

## ニツケイ (二月の木の花)

## 歴史民俗資料館

### 昔の生活民具シリーズ: 56

#### 火鉢 (ひばち)

寒くなりました。今月は火鉢を紹介いたします。  
「灰を入れて炭火をおこし、手をあぶったり湯を沸かしたりする暖房具。同時に座敷の調度、装飾としての役割を持つもので、土製のほかに木製・金属製・陶磁器製などがある。  
庶民の間に火鉢が普及したのは、江戸時代に陶器が発達してからのことで、明治の中期以後、炭焼きの技術が普及して、炭が容易に入手できるようになり、火鉢の使用が一段と多くなった。火鉢に五徳を立てて薬缶をかけ、湯茶を沸かしたり、鉄灸をおいて、餅やかき餅・目刺などをやいたりした。昭和37年ごろから石油ストーブが登場して火鉢にとってかわった」(日本民具辞典)とあります。  
写真の火鉢は、江戸時代に使用されたもので鉄製、高さは17・8センチ、直径が15・4センチです。



# 情報 いろいろ

## 試験

### 自衛隊 2等陸・海・空士採用

募集種目 2等陸・海・空士  
(18歳以上27歳未満の男子)  
給与 初任給159,600円(17年4月1日現在)  
賞与 年2回(6月・12月)  
年間4.4か月分  
休日・休暇 年次休暇(年間24日)のほか、夏季および年末年始の特別休暇などがあり、週休2日制が実施されています。  
受付期限 1月31日(火)  
試験日 2月5日(日)  
問合せ先  
福岡募集事務所(担当:米田)  
607-4826  
090-4803-7231  
(お気軽にお電話ください。お待ちしております。)

### 福岡高等技術専門学校

募集科目・定員・受講期間

- 自動車整備科 20人 2年
- 空調システム科 30人 1年
- 印刷デザイン科 30人 1年
- 電子計算機科 30人 1年
- 電気設備科 30人 1年

受験資格 高等学校以上卒業  
者(卒業見込み含む)で、原則として30歳以下の人  
選考方法 筆記試験(国語・数学) 適性検査、面接  
日程

・受付期限 1月20日(金)  
・選考日 2月15日(水)  
費用 受験料・受講料無料(入校時、教科書代などの負担あり)  
問合せ先  
福岡県立福岡高等技術専門学校  
681-0261

## 募集

### 職業訓練講座

職業訓練法人福岡地区職業訓練協会では、職業能力開発促進法に基づく各種職業訓練を行なっています。

パソコン「ワード&エクセル」講座  
初心者から始めるワードとエクセルの主要機能習得講座  
講習期間 2月1日(水)~15日(水)(10:00~16:00、全10回、土・日・2月8日を除く)

会場 福岡地区職業訓練協会(東区千早5-2-24)

定員 20人  
申込み受付 1月10日(火)9時~(先着順)  
受講料 38,000円(テキスト代・消費税込み)  
パソコン「パワーポイント入門」講座

ワード操作ができる人を対象とした「パワーポイント」の入門講座

講習期間 2月20日(月)~27日(月)

・昼(13:30~16:00、全6回、土・日を除く)  
・夜(18:30~21:00、全6回、土・日を除く)

会場 福岡地区職業訓練協会(東区千早5-2-24)

定員 20人  
申込み受付 1月11日(水)9時~(先着順)  
受講料 13,000円(テ

キスト代・消費税込み)  
問合せ先  
福岡地区職業訓練協会  
671-6831

## お知らせ

### 地域密着型サービス事業者の指定について

福岡県介護保険広域連合では、介護保険法に基づく地域密着型サービス事業者の指定に関する情報を、1月10日以降随時ホームページに掲載する予定です。

指定を希望される事業者は、ホームページをご参照ください。

URL <http://www.fukuoka-kaigo.jp>

問合せ先  
福岡県介護保険広域連合本部  
事業課指導係  
643-7055

### 発掘調査報告会 「粕屋の古墳とその時代」

粕屋地区の古墳時代に焦点をあて、くわしく解説する調査報告会を開催します。入場は無料です。歴史に興味を持たれている人は、参加してみませんか?

日時 1月29日(日)13:00~受付 13:30~開会(2時間程度)

場所 古賀市立歴史資料館視聴覚室(サンフレアコが2階)

定員 80人(先着順)  
申込み受付期間 1月16日(月)~27日(金)

申込み・問合せ先  
古賀市歴史文化財課  
940-2683

### 動物愛護講演会

日時 2月2日(木)14:00~15:30

場所 福岡県粕屋保健福祉環境事務所(粕屋町戸原235

-7)  
演題 動物愛護講演会「犬のしつけ方教室」(仮題)  
講師 宮武佐千子氏(Good Boy Heart)  
定員 30人(先着順・犬の同伴不可)  
問合せ先  
福岡県粕屋保健福祉環境事務所  
939-1744

### 福岡教育大学吹奏楽部 第41回定期演奏会

日時 1月28日(土)17:30~開場 18:00~開演  
場所 メルパルクホールFUKUOKA

入場料 600円(前売り500円)ただし、小学生以下は無料(当日フロントにて整理券配布)

チケット購入は担当の中島まで。  
なお、プレイガイドは福岡ビル、クレモナ楽器店、テラシマムジカで。

指揮 栗田哲海(客演)  
平山貴博 倉橋慎二  
曲目 シンフォニア・タブカーラ/伊福部 昭  
交響曲第3番/J・バーンズ・ポップスステージ ほか  
問合せ先  
福岡教育大学吹奏楽部(担当:中島)  
090-2857-5845

### 福祉の職場 合同就職面談会

日時 2月3日(金)10:30~16:00(受付10:00~15:00)

場所 クローバープラザ(春日市原町3-1-7(JR春日駅前))

概要 ・福祉施設などと求職者との就職面談コーナー・福祉関係資格相談コーナー・求

職相談コーナーなど  
対象 社会福祉施設などへの就職希望者および本年3月末卒業予定の学生  
参加方法 無料(事前の申し込みは不要) 求人と面談がで

きますので履歴書を複数ご用意ください。  
問合せ先  
福岡県社会福祉協議会 福祉人材課  
584-3310

### 福岡県消費生活センター ホットな消費者ニュース

契約は収支のバランスを考えて慎重に!!

最初に、消費者を誤認させるような勧誘を受けて、話を聞いているうちにだんだんと商品に魅力を感じてきて、支払能力を考えずに契約を結んでしまっただけで支払いができなくなる、といった事例が多発しています。このような勧誘は問題が多いのも事実ですが、消費者側も契約時に収支のバランスを考えて、慎重に契約をすることも重要なことです。契約は慎重に、支払いができるかを冷静に考えてから決めましょう。

成年後見制度の利用を!

認知症の高齢者など、判断能力が不十分な人の財産管理を適正に行うために「成年後見制度」があります。この制度は、「任意後見制度」と「法定後見制度」の2種類があり、「任意後見制度」は、本人の判断力が将来衰えた場合に備えて、あらかじめ支援者などを決めておくもので、「法定後見制度」は本人の判断能力レベルに合わせて、家庭裁判所が「補助人」「補佐人」「成年後見人」を決めるものです。高齢者の悪質商法被害を防ぐために、この制度の利用をお勧めしています。

~ 困ったときは気軽にご相談 ~

相談・問合せ先  
福岡県消費生活センター 632-0999

### 俳句 (山眠る、熱燗)

山眠る番外札所一つ抱き  
ループ橋隧道抱きて山眠る  
山眠る寝息のやうな風の音  
熱燗に人生見ゆる屋台かな  
熱燗や冗談まじりに本音言ふ  
頂に灯一つ山眠る  
山眠る麓に親娘愛の窯  
川柳 (切符・寒い)  
鈍行の切符オンリーまあいいか  
券売機相手に喋り買う切符  
あと一汗明日の切符が待っている  
懐に追い打ちかける灯油高  
北風に凜と裸木背を伸ばす



須恵句会  
鶴内 秋元 芳子  
児島 寿子  
合屋 恒子  
松園 八子  
渡辺 素子  
恵良 弘明  
夢現代  
あきのり  
可歩  
遊笑  
茂子  
房代





## 営業時間のお知らせ

営業時間は、下記のとおりです。  
皆さまのご来店をお待ちしております。

平日 9:00~18:00  
祝日 9:00~17:00



なお、毎週日曜日を定休日とさせていただきますことになりましたのでお知らせします。

## 職場やご家庭でどうぞ！

正月でお餅に飽いた人もパンやお菓子が大好きな人も全員集合！

ぜひ一度ご賞味ください



問合せ先  
福祉工房



(ボランティアセンター内)

932-1155 FAX 932-6301



## 今月の一押し商品 くるみシリーズ

くるみぱん	540円
くるみぱん 1/3	180円
くるみあんぱん	120円
くるみチーズ	150円

くるみをたっぷり使ったライ麦パンです。生地の中に蜂蜜を入れてまるやかに仕上げています。小倉あんやクリームチーズにもよくあっています。



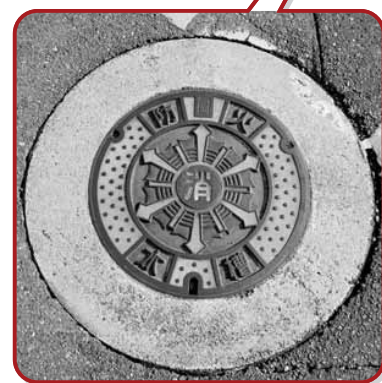
## いちいちきゅう

みなさんは、「消火栓」や「防火水そう」を「消防栓」としてご存知ですか。これは、消火活動には、欠かすことのできない施設で、火災発生時に、消火に必要な水を消防隊に供給するものです。



「消火栓」や「防火水そう」は、道路脇や歩道上などに設置されており、その位置を示すため標識を掲げているもの、路上やフタにマーキングをしているものなどがあります。

### 道路交通法で駐車を禁止している場所(消防関係)



どこで火災が発生しても、直ちに消火活動ができる体制をとっています。火災発生時に、「消火栓」や「防火水そう」付近への違法な駐車車両が障害となり、消火活動を妨げるケースが発生しています。違法な駐車は、一刻を争う消火活動の障害になります。

### 消防車両の緊急走行にご協力を！

消防車や救急車は、一刻も早く災害現場に急行して消火活動を行い、被害を最小限に止めたい、急病やケガをされた人に応急処置を行い、速やかに病院へ搬送するなどの役割を担っています。このため消防車両は、緊急時に迅速に通行できるように、道路交通法により「緊急自動車」として、一般の車両よりも優先して走行することが認められています。

### 消防車両がサイレンを鳴らして接近してきた場合には状況に応じて次のような対応をお願いします。

周囲の状況に配慮し、道路の左側に寄って進路を譲ってください。交差点付近では、交差点への進入を避け、道路の左側に寄って一時停止してください。狭い道路などで停車する場合は、消防車両の通行に支障がないように配慮してください。緊急走行時にサイレンを鳴らすことは、法令で義務付けられています。夜間緊急走行時のサイレン音について、みなさんのご理解をお願いします。

65歳以上 男女とも募集しています

## 1月 わくわくデイサロン 2月

18日(水) フラワーアレンジメント 講師 矢野 由紀 先生	1日(水) わくわくタイム 保健師 梅野
20日(金) 陶芸 講師 光安 逸子 先生	3日(金) 歯つらつ健康スマイル(歯科保健講座) 講師 伊豆丸 美恵 先生
25日(水) ハンドベルと懐かしい唱歌 講師 近藤 美奈湖 先生	8日(水) ケアピクス(すわってできる有酸素運動) 講師 林崎 万里子 先生
27日(金) ほのぼの体操(笑って筋力アップ) 講師 高濱 弥生 先生	10日(金) ふぐのお手玉 講師 柴田 裕史 先生
開催日時 毎週・水・金曜日の朝(10:00~12:00) 場所 ボランティアセンター1階 定員 30人(65歳以上) 予約が必要です。 自己負担金 1回300円 申込み・問合せ先 須恵町社会福祉協議会 933-2160	15日(水) フラワーアレンジメント 講師 矢野 由紀 先生



# 掲示板

## 社会教育課

934-0030

### 平成18年度前期聴講生を募集

須恵町が平成17年度後期から実施している聴講生制度は、現在7人の聴講生が東中学校で、英語・音楽・美術・社会などの教科を受講中です。

現在受講中の、聴講生代表の樋口京子さん(クラス委員)から感想を寄せていただきましたのでご紹介します。

「須恵町初めての試みとして10月からスタートした聴講生として、須恵東中学校に通っています。NHKで紹介されたこともあり、町内外の方々からこの制度についていろいろ尋ねられますが、とってもよい制度ではないかと思っています。気軽な気持ちで応募したのですが、予習・復習など結構大変な気がします。



しかし、教室で生徒さんと一緒に学習することは、とても新鮮で自分の中学時代を思い出しながら楽しんでいます。何よりクラスメートとして受け入れてもらっていることが嬉しいですね。共に学んでいく中で、年長者として何か伝えることが出来ればと思っています。」

町の教育始まって以来の制度ですが、大変好評で教育委員会は18年度の実施も継続することを決め、受講生を募ります。

今回の募集は平成18年4月から同10月までの前期課程で、町内小中学校での聴講となります。応募締め切りは2月28日(火)までです。

子育てあそびのひろば

## つくしんぼ

090-2582-9398

### 子育て講演会 「よみきかせとわらべうた」

絵本は親子が一緒に楽しむことができます。絵本は子どもの心を育てます。

語り合う、聞きあう、温もりあえることばの世界！

一緒に楽しみましょう～！

日時 2月7日(火)

10:30～11:30

場所 須恵町ボランティアセンター 3階研修室

講師 草野 三保子さん(福岡県子育てアドバイザー)

対象 0～3歳のお子さんと保護者

定員 親子35組

申込み受付 1月17日(火)から受付(先着順・月～土の10:00～16:00の間)

申込み・問合せ先

子育てあそびのひろば「つくしんぼ」(ボランティアセンター内)

## 歴史民俗資料館

932-6312

### 自然教育林推進協議会から 赤ちゃんに素敵な記念樹を プレゼント

平成17年1月1日から同年12月31日までに生まれた赤ちゃんに記念樹一本をプレゼントします。樹種は、オリーブやキンカンなど。

希望の方は、2月末までに母子手帳を持って歴史民俗資料館へおこしください。

## 税務課

932-1151(内線131番)

### 窓口来庁者の確認を行なっています

平成17年4月の個人情報保護法の施行により、窓口来庁者の確認を厳格にするために、税務課では町税に関する諸証明の請求の際は、本人確認のための書類(運転免許証など)の提示をお願いしています。

みなさんのご理解とご協力をお願いいたします。

### ～税務署からのお知らせ～ 確定申告と納税はお早めに

確定申告の時期が近づいてきました。

所得税の確定申告

2月16日(木)～3月15日(水)

贈与税の申告

2月1日(水)～3月15日(水)

個人事業者の消費税及び地方消費税の確定申告

1月4日(水)～3月31日(金)

還付申告の方は、1月から提出することができますが、税務署の閉庁日(土・日曜日、祝日など)は、税務署では相談や申告書の受付は行なっていないのでご注意ください。

確定申告期間中は、税務署の駐車場が利用できませんので、公共交通機関をご利用ください。

### 法定調書の提出をお忘れなく

平成17年分の提出期限は

平成18年1月31日(火)です。

法定調書の用紙は、税務署の窓口でお受け取りください。また、国税庁のホームページ <http://www.nta.go.jp> (税務手続きの案内

その他(法定資料関係))から印刷することができます。

## 水道課

932-1151(内線235番)

### クロスコネクションは禁止されています

クロスコネクションとは、「水道の給水管」と「井戸水など水道以外の管」が、直接連結(直結)されていることをいいます(図参照)。

バルブを設置して、必要に応じて水道水と井戸水などを切り替えて使用している状態も、クロスコネクションになります。

なぜ禁止されているの？

水道の給水管と井戸水など水道以外の管が直結されていると、バルブの故障や操作不良などにより、井戸水などが水道本管に流入することがあります。

この水が汚染されていた場合には、周辺の家畜では飲用に適さない危険な水を飲んでしまうことになり、最悪の場合、伝染病などの甚大な健康被害を広範囲に引き起こすことも考えられます。

水道水の汚染を防止し、安全性を確保するという公衆衛生上の観点から、クロスコネクションは水道法により固く「禁止」されています。

発見されたときは？

クロスコネクションが発見されたときは、水道法および水道給水条例の規定に基づき、その家庭への給水を一旦停止することになります。

水道の給水管から、井戸水などの管を切り離したことが確認できるまでの間、水道の利用はできません。

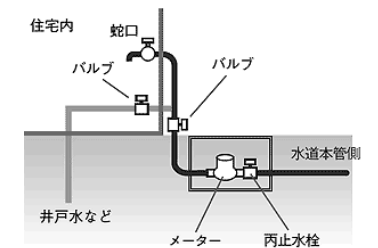
自宅がクロスコネクションになっている場合は？

最寄りの水道工事指定店に連絡して、すみやかに水道の給水管から井戸水などの管を切り離してください。切り離しに要する費用は、各個人の負担となります。

クロスコネクションをそのまま放置しておく、井戸水などが水道本管に流入するばかりではなく、反対に大量の水道水が「井戸」に流れ込み、後日思いもよらない莫大な水道料金が請求されることがあります。

この場合、水道料金の免除または減額措置は一切ありませんので、請求金額の全額をお支払いいただくことになります。

(図)



町・国民健康保険税・県民税・4期分

1月の納税

## 町の人口

平成17年12月1日現在  
( ) = 前月比

男性 12,671人(+10)

女性 13,122人(+29)

合計 25,793人(+39)

世帯数 9,048戸(+17)



## 図書館カレンダー

1月	日	月	火	水	木	金	土
	15	16	17	18	19	20	21
	22	23	24	25	26	27	28
	29	30	31				

2月	日	月	火	水	木	金	土
				1	2	3	4
	5	6	7	8	9	10	11
	12	13	14	15	16	17	18
	19	20	21	22	23	24	25
	26	27	28				

### あかちゃんおはなし会

1月19日・2月16日(木)10時半～

### おはなし会

1月21日・2月11・18日(土)14時～

工作教室(1月はお休みします)

2月25日(土)14時～

印は休館日です。

毎月最終木曜日は蔵書点検のため休館いたします。

(月曜日が祝日の場合は開館し翌日を休館いたします。)

特別整理期間のお知らせ平成18年1月26日(木)

～2月3日(金)まで特別整理期間のため休館いたします。

みなさまにはご不便、ご迷惑をおかけいたしますがよろしく  
お願いいたします。

# Book 図書館だより

932-6364

## 町立図書館の 1月の推薦図書

### 一般書

今こそ日本の古典は世代を越えて新しい知性、柔軟な心と感性によって読み直され、読み継がなければならない。全100巻、別冊5、完結。



「新日本古典文学大系」  
岩波書店



「ファンタジー 秘密の図書館」  
ラルフ・イーザウ著  
ソフトバンク クリエイトイブ

### ヤングアダルト

表紙に二匹の蛇が描かれたあかがね色の本は、どうやって街の古本屋さんにたどりついたのか。古本屋の老主人がファンタジーエンでしてきた冒険とは・・・。「はてしない物語」から二十余年、ファンタジーエンの新たな物語

### 児童書

愛犬と力を合わせて、病気のおじいさんの世話をするウィリー。農場を守るために、犬ぞりレースで無敵の先住民とたたかうことになった。ロッキー山脈に伝わる伝説をもとにした作品。



「犬ぞりの少年」  
J・R・ガーディナー著  
文研出版



「はいぞプン」  
こもりまこと 作  
童心社

### 赤ちゃん絵本

ちいさなじどうしゃブンのははしるのがだいすき！がたがたみち、あめのみち、ブンブンといっしょに気持ちよく走ろう。

### 貸し出しベスト3(4～12月まで)

書名	著者	出版社
一般書		
1位 魂萌え!	桐野 夏生	毎日新聞社
2位 日暮らし	宮部 みゆき	講談社
3位 福岡県の山歩き	福岡山の会	海鳥社
児童書		
1位 はらぺこあおむし	エリック＝カール	偕成社
2位 ずかん・じどうしゃ	山本 忠敬	福音館書店
3位 わたしのワンピース	にしまき かやこ	こぐま社

クリスマスおはなし会  
12月10日(土) 図書館和室で須恵おはなし会によるクリスマスおはなし会が開催されました。一部ではおはなしやパネルシアターなどがあり、一部は、折り紙でサンタさんをつくりました。楽しかったね。



# Happy Birthday

- 満1歳 -



竹内 愛歌ちゃん  
(H17.1.24生まれ)

### メッセージ

「小さい体でとってもパワフルかつ大胆。お願いだから、顔に傷はつからないで!! どんなお元気の時でも、心に愛を、唇に歌を。愛歌 ラブ・ソング」

長礼区(誠一郎・晴香 第2子)



吉村 聡真ちゃん  
(H17.1.10生まれ)

### メッセージ

「聡真君、お誕生日おめでとう!! このまま元気いっぱい、優花姉ちゃんのように笑顔がかわいく、母のように強く、父のように優しい子に育ってね」

川子一区(宏之・明美 第2子)



山内 悟ちゃん  
(H17.1.31生まれ)

### メッセージ

「悟くん、あっという間に1歳だね。お兄ちゃんと仲良く、笑顔で育って行ってね!」

南米里区(剛・ルリ 第2子)



梅月 朔斗ちゃん  
(H17.1.20生まれ)

### メッセージ

「お庭の中心でいつも「アーツ」と叫んでいるさっくん、お誕生日おめでとう!! さっくんの笑顔はパパとママの癒しです。もりもり食べて大きくなあれ」

新原区(雄介・絵里 第1子)



渡辺 時生ちゃん  
(H17.1.14生まれ)

### メッセージ

「お誕生日おめでとう! 時ちゃんの笑顔が、みんなを幸せにしてくれるネ。生まれてきてくれてありがとう。心も体も大きな人になってネ」

一番田区(一己・美佐 第1子)

### 次回申し込み要領

対象者 平成17年3月生まれの赤ちゃん  
必要なもの 赤ちゃんの写真(ふりがな付きの氏名、生年月日を裏書)、保護者のメッセージ(70字以内、居住区、保護者の氏名、第何子を明記)

ここで掲載された写真や氏名などは、須恵町ホームページの中の「広報すえ」で公開されますので、その旨了解の上申し込みください。なお、写真は返却しません。

締切日 1月31日(先着10人まで)  
問合せ先 役場企画課 932-1151



## 水 道 当 番

各家庭の水道で修理を要する故障や、水道管の破裂、漏水などが発生した場合は、まず元栓を締めて、下記日程の指定業者まで至急ご連絡ください。  
水道メーターから宅内側の修理は自己負担です。

1月			2月		
日	当番業者	電話	日	当番業者	電話
14~15日	中牟田製作所(上須恵)	932-1455	1~2日	藤木良弘設備(株)(南米里)	932-1254
16~17日	藤木良弘設備(株)(南米里)	932-1254	3~4日	今泉住宅設備(甲植木)	935-6727
18~19日	今泉住宅設備(甲植木)	935-6727	5~6日	(株)光商会(上須恵)	932-4886
20~21日	(株)光商会(上須恵)	932-4886	7~8日	五水設備(上須恵)	933-5311
22~23日	五水設備(上須恵)	933-5311	9~10日	(有)森広設備工業(須恵)	933-6890
24~25日	(有)森広設備工業(須恵)	933-6890	11~12日	豊田設備(大島原)	933-4037
26~27日	豊田設備(大島原)	933-4037	13~14日	(有)今泉産業(甲植木)	935-1375
28~29日	(有)今泉産業(甲植木)	935-1375	15~16日	中牟田製作所(上須恵)	932-1455
30~31日	中牟田製作所(上須恵)	932-1455			

### 生活福祉総合相談日

場所 福祉センター相談室 時間 13:00 ~ 16:00(弁護士相談のみ 13:00 ~ 15:00)  
問合せ先 社会福祉協議会 933-2160

区分	健康・子育て・児童相談	障害者相談	高齢者相談	行政・人権・心配ごと相談	弁護士相談(要予約)
1月	17日(火)	24日(火)	18日(水)、25日(水)		19日(木)、26日(木)
2月	7日(火)	14日(火)	1日(水)、8日(水)、15日(水)	2日(木)	9日(木)

### 休日当番医

月日	外科		内科・小児科・歯科	
	病・医院名	電話	病・医院名	電話
1月15日	篠栗病院(篠栗)	947-0711	粕屋中・南部 休日診療所 場所 粕屋郡久山町 大字久原 3168-1	652-3119
22日	青洲会病院(粕屋)	939-0010		
29日	高木整形外科皮膚科(粕屋)	938-2310		
2月5日	みやふさ整形外科(志免)	957-3031		
11日	青洲会病院(粕屋)	939-0010		
12日	合屋クリニック(志免)	936-5839		

診療時間は9時から17時までです。一部変更になることがありますので、必ず下記で確認して下さい。

休日当番医の問合せ先  
福岡県医療機関情報センター 471-0099  
粕屋南部消防本部 935-5111

### 編集後記

新年あけましておめでとうございます。昨年、国内で「三位一体改革」を始めたところ、いろいろな改革が推し進められた波乱の年でした。この、改革の波は本町の広報紙にも押し寄せて、昨年末から中身のレイアウトの変更が行われることとなりました。また、今回からは表紙も変わりました(杉の子文庫のみならず、布のカレンダー、絵をありがとございました)。

今年も、初心を忘れず取材から編集後記まで、「汗かき・恥かき・頭かき」でがんばりたいと思います。(喜)

### 貸し出します!

音訳テープ  
社協だより「わかみず」  
広報「すえまち」  
議会広報「議会だより」  
点訳本  
社協だより「わかみず」  
問合せ先 社会福祉協議会  
933-2160

川子二区 故 上野 静生様  
ご遺族 御手洗 五月様  
須恵区 故 御手洗 五月様  
ご遺族 御手洗 正様  
以上の方々から多額の寄付をいただきました。厚くお礼申し上げます。

### 香典返しお礼

社会福祉協議会

## 1月

日曜	行事	場所	時間	備考
15日	第20回ファミリー・カイトフェスタ	運動公園	10:00~	
16月	リハビリ教室	ボランティアセンター	13:30~16:00	
	夜間役場	役場窓口	17:15~20:00	
17火	BCG接種	保健センター	13:45~14:15 受付	平17年7月18日以降に生まれた人
	保育所園庭開放	第二保育所	9:30~11:30	
18水	1歳6か月児健診	保健センター	13:30~14:30 受付	平16年6月生まれ
	保育所園庭開放	かやの保育所	9:00~11:30	
	幼稚園オープンデー	東幼稚園	10:30~11:30	
19木	ぴよぴよサロン	ボランティアセンター	9:40受付~ 10:00~11:00	
	保育所園庭開放	第一保育所	9:30~11:30	
20金	幼稚園オープンデー	西幼稚園	9:45~11:00	
24火	4か月児健診	保健センター	13:30~14:30 受付	平17年9月生まれ
25水	9か月児健診	保健センター	13:30~14:30 受付	平17年4月生まれ
	高齢者医療説明会	保健センター	10:00~	新規該当者のみ
27金	エンゼルサロン	ボランティアセンター	10:00受付~ 10:20~12:00	

## 2月

日曜	行事	場所	時間	備考
6月	リハビリ教室	ボランティアセンター	13:30~16:00	
7火	3歳児健診	保健センター	13:30~14:30 受付	平15年1月生まれ
	子育て講座 「よみかかせとわらべうた」	ボランティアセンター	10:30~11:30	
8水	BCG接種	保健センター	13:45~14:15 受付	平17年8月9日以降に生まれた人
11土	建国記念日			
13月	幼稚園オープンデー	南幼稚園	10:00~11:30	
14火	幼稚園オープンデー	西幼稚園	9:45~11:00	
15水	1歳6か月児健診	保健センター	13:30~14:30 受付	平16年7月生まれ
	夜間役場	役場窓口	17:15~20:00	