

#エール須恵

ハッシュタグ



飲食店以外の
企業の
取り組みも、
もちろんOK!

“#エール須恵” “#コロナに負けるな”
をつけて企業の取り組みをSNSに投稿しよう!

エール須恵

もう一度
ご確認を!

エアゾール缶★は回収ボックスへ

広報すえ3月号でお知らせしたとおり、4月1日(水)から、使い終わったエアゾール缶の出し方が変わっています。新しい方法をもう一度確認いただき、ご協力をお願いします。

★エアゾール缶…ガスボンベ缶、ヘアスプレー、塗料スプレー、殺虫剤、室内消臭剤などのスプレー缶



4月1日(水)からは、次のとおりです。

- ▶ゴミ出し日 随時(エアゾール缶のみ)
- ▶出し方 缶の中身を出し切って、回収ボックスに出す
- ▶場所 須恵町役場、アザレアホール須恵、各行政区の公民館、集会所などに設置された回収ボックス

※詳しい場所は、須恵町ホームページに掲載している地図をご確認ください。↑



- エアゾール缶の回収ボックスです。他のごみは入れないでください。
- エアゾール缶回収ボックスに、破損やその他の異常を発見したとき、または収集について相談や質問などがありましたら、地域振興課 環境・衛生係までご連絡ください。

☎ 地域振興課 環境・衛生係 ☎ 932-1438(ダイヤルイン) ☎ 932-1151(内線217)

アザレアホール予定表 (6月16日~7月15日までの予定)

新型コロナウイルス感染拡大防止のため、全ての行事の中止が決定しました。

6 月		
21日(日)	クレッシェンド ピアノ発表会	(中止)
28日(日)	福岡岳風会 九州地区吟詠大会	(中止)
7 月		
3日(金)	かすや南ライオンズクラブ パーカッションコンサート	(中止)
5日(日)	須恵ミュージックサロン ピアノ発表会	(中止)
12日(日)	須恵町文化協会 芸文祭	(中止)
14日(火)	高齢者学級	(中止)

☎…問い合わせ先

須恵町の「今」と「未来」、「町民皆さまの幸せ」のため、 かけがえのない日常を取り戻す

町民の皆さまにおかれましては、学校施設や公共施設の休業により多大な負担やご不便をおかけしております。また、新型コロナウイルス感染拡大を防ぐ取り組みへのご理解とご協力に對しまして、心から感謝申し上げます。緊急事態宣言が解除されましたが、依然として、飲食店を中心とした多くの事業者の皆さまに、休業や時間短縮営業のご協力をいただいているところでございます。外出自粛の長期化に伴う売り上げ減少などの深刻な状況が生じ、大変なご苦労をされていることと存じます。事業者の皆さまを取り巻く状況は日々切迫してきておりますが、少しでも不安を和らげ、安心していただきたいとの思いから、国・県の支援策と併せて、2つの須恵町独自の支援を行うことを決定しました。

須恵町独自の支援策

小規模事業者支援策

1つ目の支援は、事業継続を応援する観点から、先の見えない、大きな不安を抱えた状況の中、懸命に事業の継続維持に取り組んでおられる小規模事業者の皆さま、個人事業主の皆さまを対象に小規模事業者応援給付金を10万円給付します。

町内事業振興策

2つ目の支援は町民の皆さまへの生活支援と、町内事業者の皆さまへの振興策として、7月中に全世帯に1万1千円分

の生活支援商品券を配布いたします。

国や県の支援策

特別定額給付金事業策

3つ目の支援は町民の皆さまへの生活支援として、町民1人につき10万円を給付します。

臨時特別給付金事業策

4つ目の支援は、子育て世帯で生活に困っている皆さまの家計への支援として、対象児童1人につき1万円を給付します。

これからの支援策

子どもたちの授業数を確保し、学力の定着を図るため、夏期休業期間を短縮し通常登校日を設けます。同時に給食などを実施することになっています。それに伴い、全児童・生徒の保護者に、子育て世帯の支援として、夏期期間中の小学校給食費および中学校ランチサービス費を町で全額補助する事業について6月の議会で提案させていただく予定です。

ここまで、支援策についてご説明をいたしました。かけがえのない日常を取り戻す取り組みは、まだまだ途中段階だと考えています。今後、新型コロナウイルス感染症が長期化し、さらに拡大する可能性もあります。その都度、状況に応じて対策を練り、町民の皆さまの命と健康を守り、地域経済の回復を促進するために、町として、できる限りの取り組みを臨機応変に行なうてまいります。

一人一人の行動がご自身はもとより、家族、周りの人の命を守ることに繋がります。

事態の終息に向けて、子どもたちも不安を抱えながら頑張っています。私たち大人も今が耐えるときであり、ともに努力するときでございます。

町民の皆さまにおかれましては、どうか引き続きご理解とご協力をいただきますようお願いいたします。

共に耐え、この危機を乗り越えましょう。

須恵町の「今」と「未来」、「町民皆さまの幸せ」のため、かけがえのない日常を取り戻しましょう。

須恵町長

平松 秀一

子育て世帯への臨時特別給付金 町民向け

新型コロナウイルス感染症緊急経済対策として、児童手当の受給者を対象に臨時特別給付金を支給します。この給付金を受けるための **申請は不要です**。(公務員の人は除く)

支給対象者	令和2年4月分(3月分を含む)の児童手当受給者 ※特例給付の人(所得制限限度額以上であって児童1人につき5,000円を受給している人)は対象外です。 ※支給対象の人には5月中旬に案内をお送りしています。
対象となる児童	平成16年4月2日から令和2年3月31日に生まれた児童で 令和2年4月分(3月分を含む)児童手当の対象となっている児童
給付額	対象児童1人につき 10,000円 (一回のみ)
申請方法	特段の申請は不要です。(公務員の人を除く) ※公務員の人は申請が必要です。申請方法は後日ホームページなどでお知らせします。
給付方法時期	児童手当を受給している口座へ振り込み 令和2年6月10日(水) の振り込みを予定しています。 ※振り込み前に支払い通知書を郵送します。 ※公務員の人は、申請受付後、随時振込手続きをします。

〈お問い合わせ先〉
須恵町役場 子ども教育課
☎ 932-1459(ダイヤルイン)
☎ 932-1151(内線152)

詳細については
須恵町役場ホームページを
ご覧ください。



納税猶予相談 町民向け

新型コロナウイルス感染症の影響により納付が困難な納税者の人は、徴収猶予の特例を受けられる場合があります。

対象となる税金	町県民税、法人町民税、固定資産税、軽自動車税、国民健康保険税 ※令和2年2月1日から令和3年1月31日までに納期限が設定されているもの
対象者	以下のすべてを満たす人 ・令和2年2月以降の任意の期間(1か月以上)において、事業などに係る収入が前年同期に比べて概ね20%以上減少していること。 ・納付を行うことが困難であること。
提出書類	申請書または収入が前年同期に比べ減少したことが分かる書類など
申請受付期限	6月30日(火) (関係法令の施行から2か月後)、あるいは、 納期限 (納期限が延長された場合は延長後の期限)のいずれか 遅い日まで
提出方法	郵送もしくはeLTAX(地方税ポータルシステム)を利用したオンライン申請(税務課窓口での提出も可能)

〈お問い合わせ先〉
須恵町役場 税務課
☎ 932-1495(ダイヤルイン)
☎ 932-1151(内線130・132・134)

詳細については
須恵町役場ホームページを
ご覧ください。



町内企業の皆さま、町民の皆さまへ 新型コロナウイルス感染症 関連支援策



事業の詳細などについては、各ホームページで最新情報をご確認ください。



須恵町役場ホームページ

須恵町では、新型コロナウイルス感染症により影響を受ける事業者の人や町民の人を対象に、各種支援策を実施しておりますので、ご活用ください。

特別定額給付金 町民向け

給付対象者	令和2年4月27日において、住民基本台帳に記録されている人
受給権者	給付対象者の属する世帯の世帯主
給付額	給付対象者1人につき 10万円
給付金の申請および給付の方法	郵送申請、もしくはマイナンバーカードを活用して行うオンライン申請
申請書郵送開始時期	5月中旬ごろに発送しております。
申請受付期間	8月17日(月)まで(申請書類は郵送で提出。締切日消印有効)

特別定額給付金に関する相談窓口

よくある質問や詳細については、総務省の特別定額給付金のホームページをご覧ください。
総務省コールセンター〈電話相談〉0120-260-020 〈対応時間〉9時~20時

〈お問い合わせ先〉
須恵町役場 総務課 特別定額給付金係
☎ 934-0130(ダイヤルイン)

詳細については
須恵町役場ホームページを
ご覧ください。



生活支援商品券 町民向け

町民の生活緊急支援および町内事業者の支援のため、生活支援商品券を発行します。

対象者	令和2年4月27日において、住民登録されている世帯
金額	1世帯につき 11,000円 (500円券×22枚)
郵送時期	7月予定 ※7月31日(金)までに対象の全世帯に郵送します。
使用期限	お手元に届いてから令和3年3月31日(水)まで
利用できる店舗	町内の商品券取扱加盟店や利用できる店舗については、随時ホームページに掲載します。

〈お問い合わせ先〉
須恵町役場 地域振興課
☎ 932-1438(ダイヤルイン)
☎ 932-1151(内線214・264)

詳細については
須恵町役場ホームページを
ご覧ください。



小規模事業者応援給付金 事業者向け

売上が大きく減少している町内の小規模事業者を応援するため、給付金を給付します。

対 象 者	町内に主たる事業所または店舗を有する小規模事業者で、条件をすべて満たす法人または個人事業主
金 額	一律 10万円 ※1事業者につき1回のみ
申 請 方 法	申請書および必要書類を郵送で提出
申 請 期 間	10月31日(土)まで(当日消印有効)
給 付 時 期	申請からおおむね2週間後

〈お問い合わせ先〉
須恵町役場 地域振興課
☎ 932-1438(ダイヤルイン)
☎ 932-1151(内線214・216)

詳細については
須恵町役場ホームページを
ご覧ください。



町内企業の皆さま、町民の皆さまへ 新型コロナウイルス感染症 関連支援策



事業の詳細などについては、各ホームページで最新情報をご確認ください。

須恵町役場ホームページ



国保税の減免相談 町民向け

新型コロナウイルス感染症の影響により収入が減少した世帯は、国保税の減免を受けられる場合があります。以下の要件に当てはまる人は、住民課にご相談・申請してください。

対 象 保 険 税	令和元年度分および令和2年度分の保険税で、令和2年2月1日から令和3年3月31日までの間に普通徴収の納期限が設定されているもの
要 件	<ul style="list-style-type: none"> 新型コロナウイルス感染症により、主たる生計維持者が死亡または重篤な傷病を負った世帯 新型コロナウイルス感染症の影響により、主たる生計維持者の事業収入、不動産収入、山林収入または給与収入の減少が見込まれる場合の世帯
申 請 方 法	役場備え付けの申請書が須恵町ホームページからダウンロードした申請書に必要事項を記入および必要書類を添付のうえ、住民課窓口または郵送にて申請

〈お問い合わせ先〉
須恵町役場 住民課
☎ 934-1151(内線117)

詳細については
須恵町役場ホームページを
ご覧ください。



生活支援商品券加盟店募集 事業者向け

須恵町生活支援商品券発行に伴い取扱加盟店を募集します。

取扱加盟店資格	<ul style="list-style-type: none"> 須恵町内に店舗などを有する事業所 須恵町商工会会員で商品券の取り扱いを希望する事業所
申 請 期 間	5月22日(金)から 随時募集 ※6月12日(金)までに登録した事業者は、加盟店チラシに掲載予定ですので、お早めにお申し込みください。
申 請 方 法	取扱加盟店申込書(ホームページ掲載)を須恵町役場の地域振興課へ郵送またはFAXで提出 FAX 931-1827
登録料・手数料	登録料・換金手数料は 無料
発 行 総 額	約1億3,300万円を発行予定

〈お問い合わせ先〉
須恵町役場 地域振興課
☎ 932-1438(ダイヤルイン)
☎ 932-1151(内線214・264)

詳細については
須恵町役場ホームページを
ご覧ください。



失業支援 町民向け

新型コロナウイルス感染症の影響により雇用者側の都合によってやむをえず失業された人は国保税が軽減されます。

対 象 者	雇用者側の都合によってやむをえず失業した人(非自発的失業者)
軽 減 額	対象者の前年所得を30/100として算定
必 要 書 類	ハローワークが発行する雇用保険受給資格者証

〈お問い合わせ先〉
須恵町役場 住民課
☎ 932-1151(内線117)

詳細については
須恵町役場ホームページを
ご覧ください。



皆さんからたくさんの寄付をいただきました

5月に町内や町外の多くの企業や団体そして町民の皆さんから合計8件のマスクや寄付金をいただきました。これも皆さんの愛する郷土を守りたいという意思の表れだと思います。貴重なマスクは避難所などで有効活用させていただきます。



8日(金) 株式会社友心 松本友孝様
マスク 2000枚



8日(金) 焼肉みらく 国本秀徳様
マスク 240枚



11日(月) 株式会社太陽 田口一則様
マスク 2500枚



11日(月) なかむた建築設計有限会社 中牟田貞次様
マスク 2000枚



13日(水) 大石由美子様
手作りマスク 100枚



11日(月) 株式会社石原パッキング工業 石原和典様
フェイスガード 130枚



18日(月) アースグロー株式会社 小川太志様
マスク 1万枚



15日(金) 社会福祉法人勢門福祉会 古屋嘉徳様
10万円

- 2 …… 新型コロナウイルス感染拡大に伴う町長からのメッセージ
- 4 …… 新型コロナウイルス感染症関連支援策
- 8 …… 久我記念館
- 9 …… まちの話題
- 10 …… 児童手当現況届のお知らせ
- 11 …… 梅雨時期の災害に備えましょう
- 12 …… 第3回 100日チャレンジ
- 13 …… すえ子の部屋、消費生活110番
- 14 …… 役場からのインフォメーション
- 20 …… 若杉クラブだより、俳句・川柳
- 21 …… わくわくデイサロン、自宅でできる健康づくり
- 22 …… 警察署だより、みんなを守る119、商工会だより
- 23 …… 情報いろいろ
- 24 …… 図書館だより
- 25 …… ハッピーバースデー、乳幼児健診カレンダー
- 26 …… まちの情報カレンダー 休日当番医、水道指定当番 他
- 28 …… エアゾール缶は回収ボックスへ、アザレアホール予定表



今回の表紙は、新型コロナウイルス感染症の影響で困難に直面している事業者や企業の取り組みを共有し、みんなで応援する意味をこめました。

背景は5月に撮影した皿山公園からの風景で、晴天の中つつじが満開でした。

(関連ページは22ページ)

美術センター

久我記念館

—企画展のご案内—

月曜休館 祝日の場合は翌日休館

入館無料

開館時間: 10時～17時
(最終入館時間は16時30分)

☎ 932-4987

第12回 小学校児童画展

5月21日(木)から開催中です。

新型コロナウイルス感染拡大防止に伴う臨時休館のため、延期しておりました「第12回 小学校児童画展」を開催します。ダイナミックな構図や色鮮やかな色彩。子どもたちの絵画は、私たちに元気を届けてくれます。

※入館にあたり、マスク着用・手指消毒・連絡カードの記入をお願いしています。



※5月号に掲載していた「松桃会 書展」は、新型コロナウイルス感染拡大防止のため、**中止が決定しました。**

TOWN TOPICS 宇美町・志免町と「窓口事務相互応援協定」を締結しました

宇美町、志免町、須恵町の3人の町長が宇美町役場に集まり、「窓口事務相互応援協定」の協定書に署名しました。

この協定は、3町の職員に新型コロナウイルスの感染者が出た場合、他町の職員が応援に駆け付け、行政事務を継続する態勢をとることを目的としたものです。

3町いずれかの職員に感染者が出た場合、同じ課の職員も濃厚接触者として出勤不能になるため、その町の行政サービスに支障が出ないように、ほかの町が職員を派遣します。相互応援の対象となるのは戸籍の届け出や町民税、介護保険など住民生活に不可欠な12項目の業務です。



協定を締結した3町の町長（左から宇美町長、志免町長、須恵町長）



6月は現況届の提出月です お忘れなく!!

児童手当を受給している人は、毎年6月に現況届の提出が必要です。

これは、年度ごとに児童手当を引き続き受ける要件に該当するかを確認するためです。

現況届の提出がない場合は、6月分以降の手当が受けられなくなりますので、ご注意ください。

申請方法は次のとおりです。

- ▶ 申請方法 1階の子ども教育課へ郵送または持参
- ▶ 申請期間 令和2年6月30日(火)まで
- ▶ 申請に必要な書類
 - ・現況届申請用紙(5月末までに郵送しています)
 - ・印鑑
 - ・健康保険被保険者証の写し(請求者が社会保険に加入している場合)
- ▶ 問い合わせ先 子ども教育課 ☎ 932-1459(ダイヤルイン) ☎ 932-1151(内線150)

※新型コロナウイルス感染拡大防止のため、郵送での提出にご協力ください

児童手当とは

児童手当は、児童を養育している人に支給することで、家庭における生活の安定と児童の健やかな成長に役立てることを目的とした制度です。

須恵町に住民登録している人で、中学校3年修了前までの児童を養育している生計の中心者(養育者の中で、主に所得の高い人)が請求できます。

支給額は次のとおりです。ただし所得制限があり、所得制限を超えた場合は、特例給付として一律5,000円が支給されます。

3歳未満	15,000円(一律)
3歳以上小学校修了前	10,000円(第1子・第2子)
3歳以上小学校修了前	15,000円(第3子以降)
中学生	10,000円(一律)
所得制限を超えた場合は特例給付	5,000円(一律)

※第3子以降とは、高校卒業まで(18歳の誕生日後の最初の3月31日まで)の養育している児童のうち、3番目以降をいいます。

例 次の4人の子どもを養育している場合

(大学1年生、高校2年生、中学3年生、小学6年生)
児童手当では、高校2年生の児童から第1子と数えるので、小学6年生の児童は第3子となり、通常10,000円の手当が15,000円になります。高校生の児童が卒業すれば、第3子扱いはなくなり、10,000円になります。

梅雨時期の災害に備えましょう

梅雨時期を迎え、大雨や長雨による土砂災害や水害が発生しやすくなります。こうした災害に備え、雨量や土砂災害の前ぶれに注意し、避難方法や避難場所を確認するなど「自分の安全は自分で守る」という気持ちで、日ごろから準備しておくことが大切です。

日ごろの備え

●最新の気象情報をチェックし、正確な情報を収集しましょう

梅雨時期や台風シーズンなど、洪水が起これやすい時期には、特に、テレビやラジオなどの天気予報に注意しましょう。他にも、次のような手段で情報を入手できます。

- ・防災無線テレホンサービス
須恵町では防災行政無線放送による緊急時(災害時)放送および定時放送を聞き逃した人のために、電話(フリーダイヤル)で放送内容を確認できます。
☎ 0120・8940・55
- ・町のホームページ
町内で避難勧告や避難指示を発表するときは、ホームページでも確認することができま

●台風に備え、家のまわりの点検をしましょう

家の周りに吹き飛ばされそうなものはないか、雨戸や雨どいは傷んでないか確認しておきましょう。

●普段から、非常食や持ち出すものなどの避難準備をしておきましょう

非常食には、調理の手間がかからず、水

もあまり使用しないもの(レトルト食品や缶詰など)を選びましょう。また、懐中電灯やラジオ、乾電池も忘れずに用意しておきましょう。

●自分がどのルートで、どこに避難すべきかを確認しておきましょう

お住まいの地域に避難勧告などが発令された場合に備えて、避難場所と避難経路を確認しておきましょう。

●須恵町防災ハザードマップを活用しましょう

須恵町防災ハザードマップには、災害の危険箇所や災害から身を守るための情報が掲載されています。役場1階窓口や総務課窓口に備え付けていますので、ぜひご覧ください。また、下記QRコードからも確認できます。



避難とは、災害などを避けて安全な場所へ移ることであり、避難場所に行くことだけが避難ではありません。

暗くなって周りが良く見えない状況での徒歩による避難や、すでに増水している川の近くを通って避難することは大変危険です。状況によっては自宅の2階や近くの頑丈な建物に避難する方が安全な場合もあります。状況に応じて、適切な避難をしましょう。

危険が迫ったら、命を守る最低限の行動をとってください。



避難所における新型コロナウイルス感染症対策について

新型コロナウイルス感染症がまん延する状況において、災害が発生し避難所を開設する場合には、感染症対策に万全を期すことが重要となります。

また、災害時には断水により水道水での手洗いなどができない可能性もあり、避難所など密集した環境下での集団生活により、新型コロナウイルスなどの感染症が拡大するリスクが高まります。

新型コロナウイルスが収束する前に、地震、風水害が起きたらどうなるのか、平時から事前準備および災害時の対応を考えておきましょう。

●本日に避難所へ行く必要がある人を適切に受け入れるための対策

「避難」とは「難を避ける」ことであり、自宅での安全確保が可能な人は、感染リスクを負ってまで避難所に行くことは避けましょう。

●本日に避難所に行く必要のある人を、適切に受け入れられるようご協力ください。

自宅が危険な場合も、避難先は町が開設する避難所だけではありません。可能な場合は、車中泊(一時避難所である健康広場、各小学校および須恵中学校のグラウンドを開放)や、安全な親戚・友人の家などに避難することも検討しましょう。

※避難が長期になる場合は、エコノミークラス症候群に注意が必要です。

●手洗い、咳エチケットなどの基本的な対策の徹底

避難者や、避難所運営に係わる人は、断水などの影響がない場合、頻繁に手洗いするとともに、咳エチケットなどの基本的な

感染症対策を徹底しましょう。

●避難所の衛生環境の確保

物品などは家庭用洗剤を用いて定期的、または目に見える汚れがあるときに清掃するなど、避難所の衛生環境をできる限り整えましょう。

風水害時、事前に避難する際は、自分の必要なものは自分で持っていく必要があります。なお、その際、必要な物品を持っていくような時間に余裕をもって、降雨が激しくなる前に避難を完了させてください。

●避難所に持っていくもの

町の備蓄品は数に限りがあり、無いものもあることから、自分の必要なものは自分で持っていくことを徹底するようお願いいたします。

- ・マスク
- ・アルコール消毒液、消毒シートなど
- ・体温計
- ・寝具(毛布など)
- ・スリッパ
- ・最低3日分の食料と飲料水
- ・着替え
- ・ポリ袋
- ・ティッシュ、ウェットティッシュ
- ・石鹸(ハンドソープ)
- ・使い捨てビニール手袋
- ・携帯ラジオ
- ・モバイルバッテリー など

●十分な換気の実施、スペースの確保など
避難所では、十分な換気と、避難が必要な人が避難所で過ごすスペースが確保できるようにご協力をお願いします。



子育て世代包括支援センターは電話相談や個別での面談、体重測定など皆さんが安心して利用できる場所です。

ちょっとしたことで、困ったときは一人で抱え込まず、いつでもご連絡ください！

☎ 須恵町役場

子育て世代包括支援センター

☎ 687-1530 (ダイヤルイン)

皆さんこんにちは、すえ子です。
子育て世代包括支援センターを知っていますか？

健康コラムニスト

え子の部屋



子育て世代包括支援センターとは、健康で安心して妊娠期を過ごし、出産・子育てができるよう、保健師・助産師・心理士・栄養士がサポートする場所です。

新型コロナウイルス流行のため外に出られない状況が続いています。お母さん、育児に疲れていませんか？相談する機会が減り、悩みを抱えていませんか？
「困ったなあ」「どうしたらいいのかわからない」と思った時はご相談ください！

初めての妊娠・出産で不安…

赤ちゃんの体重が増えているか心配

予防接種の進め方がわからない…

最近なんか笑えないな…

子どもの対応に困っている。

② ポイント
原状回復というのは、借主が室内を改造したり、誤って汚したり壊したりしたことなどにより、部屋の価値を減少させた場合に、元の状態に戻すことを言い、入居時の

一部地域では「敷引特約」として敷金のうち一定の金額は返金しない旨の特約条項を設けている場合があり、合意して支払った場合は返金されません。

① ポイント
敷金とは、借主の家賃の滞納や、不注意による賃借物に対する損傷、破損に対する費用などを担保するものであり、特に該当することがなければ返金されるものだと考えられます。

③ 相談事例
高額な修繕費用を請求された！
長年住んだ賃貸マンションを退去した。退去時の立会いでは「きれいに使用していますね」と言われた。しかし原状回復費用として、フローリングや壁のクロス、張替え、畳や襖、障子の全面交換、ルームクリーニング代金など40万円以上も請求されている。子どもが障子や壁紙の一部は傷をつけてしまい、自分たちの責任の分は払うがそれ以外は払いたくない。 30代 女性

賃貸住宅退去時のトラブルについて



④ アドバイス

貸主と借主との間で、原状回復の原則と違う特別の約束(特約)をすることは有効です。しかし、なんでも有効というわけではなく、① 契約書に記載されていること
② 借主が通常の原状回復より不利な義務を負うことを理解していること
③ 著しく不合理でないこと
などの要件が必要です。
貸主と話し合いをしても解決がでない場合は、法律相談を受けたり、簡易裁判所の少額訴訟制度の利用も考えましょう。
トラブルを避けるために、契約時はしっかり契約内容を確認すること、入居時と退去時に室内の状況を日付入りで写真に撮っておくことが賢明です。
また、相談の前にはまずはご自身の契約書面をしっかり確認してください。
トラブルがあった場合は消費生活センターへご相談ください。

消費生活相談のお知らせ

かすや中南部広域消費生活センター

開設日 月曜～金曜

(祝日・年末年始は休み)

相談時間 10時～15時30分

場所 志免町地域安全安心センター2階

(志免町志免中央1の10の10)

問い合わせ先 ☎ 936-1594

挑戦者求む!! 第3回体重測定100日チャレンジ

今年も合計100日間体重測定チャレンジを行います。

健康意識を高める挑戦に参加してみませんか？

チャレンジするには

1. 参加登録しましょう

電話 ☎ 687-1530 またはメール (✉ sue100challenge@town.sue.lg.jp) ➡

で参加の申し込みをしてください。その際に氏名、住所、性別、年齢をお知らせください。

2. 記録方法を選びます

記録方法は「記録用紙」と「アプリ」の2つあります。記録用紙を選んだ人には郵送でお送りします。アプリを選んだ人は、スマートフォン健康アプリ『ふくおか健康ポイントアプリ』から記録ができます。

その場合は、まずアプリをダウンロードしてください。➡

アプリの紹介サイトはこちらから ➡

確認できます。



App Storeから
ダウンロード



Google Playから
ダウンロード

記録用紙は保健センター窓口でも配布しています。

チャレンジ参加登録期間

6月1日(月)～11月30日(月)まで

これまでの参加者数

	第1回(平成30年度)	第2回(令和元年度)
参加者	201人	161人
達成者	82人	72人
リピーター(2回目達成者)	24人	36人

第2回目は参加者の約44%が体重測定を達成しました。

達成後2回目のチャレンジする人も増えています！

筋力を維持したい人、痩せたい人、ひとりひとりの目標設定はさまざまです。

達成者の声

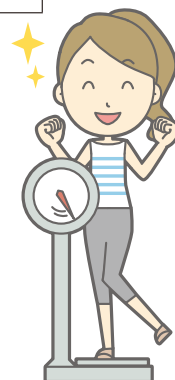
- 毎日体重測定をすることにより体重のわずかな変化にも興味湧いてきた。
- 日ごろから測定していたがグラフ化すると変化が見やすくてよかった。
- 妊娠中の体重管理と産後の体調管理になった。
- 日々の体重と運動、食事のバランスを考えて過ごしていきたい。
- 「気になるか、しないか…」とチャレンジ前と後では、自分では「違うなあ～」と思う。いい体験になった。
- 知人が体重測定で減量しており、自分も体重測定で痩せたいと思いチャレンジしたが変わらない。

アンケートでは、今後も体重測定を続けたいと回答した人の割合は90%でした。

達成した人にはささやかな達成賞をお渡しします。

次はあなたもチャレンジに参加して、どう変わったか、自分の変化を確認してみましょう。

▶ 問い合わせ先 健康福祉課 ☎ 687-1530 (ダイヤルイン)



令和2年度から国民健康保険税の課税限度額と保険税軽減範囲が変わります

住民課 国保年金係

932-1467(ダイヤルイン)

932-1151(内線115)

国民健康保険の被保険者間の保険税負担の公平の確保および中低所得層の保険税負担の軽減を図るため、令和2年度から国民健康保険税条例の一部を改正しました。

① 課税限度額の改正

国民健康保険税の課税限度額が以下のとおり変更になりました。

国民健康保険税課税限度額			
	(※介護分は40歳以上65歳未満の被保険者に課税されます。)		
	令和元年度(改正前)	➡	令和2年度(改正後)
基礎課税額(医療分)	61万円	➡	63万円
後期高齢者支援金等課税額(支援分)	19万円	➡	19万円
介護納付金課税額(介護分)	16万円	➡	17万円
計	96万円	➡	99万円

② 保険税軽減範囲の改正

低所得者の国民健康保険税の軽減措置を拡大するため、国民健康保険税の5割軽減および2割軽減の対象となる世帯の軽減判定所得が引き上げられました。

軽減判定所得			
	令和元年度(改正前)	➡	令和2年度(改正後)
7割軽減	33万円以下	➡	33万円以下(変更なし)
5割軽減	【33万円+28万円×被保険者数】以下	➡	【33万円+28.5万円×被保険者数】以下
2割軽減	【33万円+51万円×被保険者数】以下	➡	【33万円+52万円×被保険者数】以下

通知カード廃止のお知らせ

住民課 住民係

932-1467(ダイヤルイン)

932-1151(内線111)

5月25日(月)に通知カードが廃止されました。

通知カード廃止後は、以下のお手続きを行うことができます。

- 氏名、住所などの記載事項変更
- 通知カードの交付および再交付

現在お持ちの通知カードは、記載事項(氏名、住所、生年月日、性別、マイナンバー)が住民票と一致している場合に限り、マイナンバーを証明する書類として使用することができます。

通知カード

おもて面

通知カード

うら面

通知カードは廃止されますが、マイナンバーカード(写真付)の申請は引き続き可能です。

現在お持ちの通知カードはマイナンバーカードの受け取りの際に返納する必要がありますので、そのまま保管してください。

高齢者を対象とした医療制度説明会を中止します

住民課

932-1467(ダイヤルイン)

932-1151(内線116)

新型コロナウイルス感染拡大防止のため、以下の説明会を中止します。

対象となる説明会

- 70歳到達予定者のための医療制度説明会
- 後期高齢者医療説明会

日にち 6月25日(木)

対象者 70歳到達予定者のための医療制度説明会
(国民健康保険加入者のみ) 昭和25年5月2日～昭和25年6月1日生まれの人
後期高齢者医療説明会
昭和20年6月1日～昭和20年6月30日生まれの人

国民健康保険税納税通知書を発送します

住民課 国保年金係

932-1467(ダイヤルイン)

932-1151(内線115)

令和2年度の国民健康保険税額が決定しましたので、納税通知書を6月中旬に世帯主様宛てに発送します。国民健康保険(国保)制度は、いざというときに安心して医療を受けることができるように、加入者の皆さんが互いに助け合う制度で、国の社会保障制度の一環です。期限内の納付をお願いします。

低所得者に対する軽減

加入者および世帯主の総所得が一定額以下の場合は、均等割額(加入者一人につき課される金額)と平等割額(加入世帯に課される金額)を7割・5割・2割と三段階で軽減する仕組みになっています。

軽減における注意事項

- 加入者および世帯主に未申告者がいる場合は、軽減措置は受けられません。
- 軽減判定には、国保に加入していない世帯主の所得も含みます。
- 年度の途中で国民健康保険から後期高齢者医療保険制度など、他の医療保険制度に移行した人数や所得も含めます。

国民健康保険税の変更

次の場合、国民健康保険税が変更されることがあります(税額は月割で計算)。

- 他の医療保険制度への加入・離脱により国民健康保険の資格を取得・喪失したとき。

※他の医療保険制度に加入された場合は、国民健康保険の資格喪失の手続きが必要です。


- 出生・死亡や世帯合併・分離などで国民健康保険の資格を取得・喪失したとき。
- 修正申告などによる所得額の変更があったとき。
- 40歳になり介護納付金に加算されるとき。

※国民健康保険の資格を取得した場合や、介護納付金に加算されるときは、その該当月から、また、国民健康保険を喪失したときは喪失した月の前月までの月割計算したものが保険税となります。


※年度内に65歳になる人(介護保険第1号被保険者となる人)の介護納付金保険税や、75歳になる人(後期高齢者医療保険制度に移行する人)の国民健康保険税はあらかじめそれぞれの制度加入月の前月までの月割で計算されています。


8月からの被保険者証の交付について


令和2年8月1日から有効の被保険者証を世帯主様宛に7月上旬から簡易書留で郵送します。



町立保育園・認定こども園などで働く保育士・調理員を募集します

 子ども教育課

 932-1459 (ダイヤルイン)

 932-1151 (内線152)

町立保育園・認定こども園などで働く会計年度任用職員(非常勤の公務員)を募集します。
詳しくは、下表のとおりです。また、採用にあたっては、随時面接を行います。

職 種		要 件	1日の勤務時間	勤務日数	給 与	勤務場所
保 育 士	クラス担任	保育士資格・幼稚園教諭免許を有する人 または 保育士資格を有する人	7時間45分	月21日程度	月額193,132円～	町立保育園 または 認定こども園
	フルタイム				月額164,194円	
	パート		7時間45分以内※	要相談※	時給 1,008円	
調 理 員	フルタイム	調理師免許を有する人	7時間45分	月21日程度	月額157,304円	
	パート	調理師免許の有無は問わない	7時間45分以内※	要相談※	時給 951円	

※ 勤務形態に応じて、社会保険ならびに雇用保険(週20時間以上の勤務かつ月額88,000円以上となった場合)へ加入、または雇用保険のみ加入する場合があります。

▶各種手当


通勤手当、期末手当(賞与)など有り

▶提出書類

① 須恵町会計年度任用職員履歴書
② 該当する職種の資格証(免許証)の写し


▶提出先


子ども教育課 1階窓口




急募!!

第一バスケットクラブ指導員募集

 申・問 子ども教育課

 687-1594 (ダイヤルイン)

 932-1151 (内線273)

須恵第一バスケットクラブ(須恵第一小学校学童保育所)では、指導員を募集しています。
明るく元気な子どもたちと時間を共にすることを楽しんでいただける人をお待ちしています。

仕事内容

●小学生を放課後や長期休暇中にお預かりする仕事。
(受入準備、子どもたちの見守り、おやつ準備、お見送り、片づけなど)

資 格


●保育士などの資格なしでも可。大学生、専門学校生も大歓迎
●資 格(保育士・幼稚園・小中高教員・社会福祉士)をお持ちの人や保育・療育業務経験者歓迎

時 間

●月曜～金曜 14時～18時
●土曜 8時30分～18時
●夏休みなどの長期休暇 8時30分～18時
※ 上記時間内でのシフト制 週2日～3日勤務でも可

賃 金

●時 給 850円～
●資 格 (保育士・幼稚園・小学校教員)をお持ちの人や経験者優遇。





統計の登録調査員になりませんか？

問 まちづくり課 ☎ 932-1153 (ダイヤルイン)
☎ 932-1151 (内線345)

須恵町では、各種統計調査にご協力いただける登録調査員を募集しています。

統計調査といえば、国勢調査がよく知られていますが、その他にも毎年何らかの統計調査が実施されています。各種統計は、社会の姿を正確に表し、暮らしをよくするための重要な基礎データとして利用されています。

▶ 登録調査員とは？

各種統計調査に従事する調査員の候補者として、あらかじめ町に登録している人です。登録調査員は、統計調査の実施ごとに、国や県から任命される非常勤の公務員です。

▶ 調査員のしごととは？

調査ごとに違いがありますが、主な内容は次のとおりです。

- ・調査員説明会への出席
- ・担当調査区の範囲と調査対象の確認
- ・調査票の配布と記入依頼(記入の仕方の説明)
- ・記入された調査票の回収
- ・集めた調査票の検査・整理
- ・調査票など調査関係書類の提出

▶ 調査員の報酬は？

調査完了後に支払われます。報酬額は、調査の内容や受け持ち件数などによって異なります。

▶ 登録調査員の資格要件は？

次のすべての要件に該当する人です。

- ① 責任をもって調査事務を遂行できる人
- ② 秘密の保護を順守できる人
- ③ 税務、警察および選挙に直接関係のない人
- ④ 暴力団員でない人および暴力団員もしくは暴力団と密接な関係を有していない人
- ⑤ 須恵町に住所を有する20歳～69歳の人

▶ 登録方法は？

登録調査員登録申請書に記入押印の上、身分証明書(運転免許証やマイナンバーカードなど)と一緒にまちづくり課へ提出してください。(登録調査員登録申請書は、まちづくり課備え付けの他、須恵町ホームページよりダウンロードできます。)

2020年は国勢調査

今年の国勢調査は、第1回目の調査から100年の節目を迎えます。10月1日に全国一斉に実施されますので、調査へのご理解ご協力をお願いします。



第60回須恵町消防ポンプ操法大会の中止について

問 総務課 消防安全係 ☎ 931-1152 (ダイヤルイン)
☎ 932-1151 (内線321)

令和2年7月5日(日)に予定しておりました第60回須恵町消防ポンプ操法大会につきまして、新型コロナウイルス感染拡大防止のため、中止することを決定いたしましたのでお知らせいたします。



6月23日から29日は「男女共同参画週間」です

問 まちづくり課 ☎ 932-1153 (ダイヤルイン)
☎ 932-1151 (内線345)

6月23日から6月29日までの一週間は男女共同参画週間です。

男女共同参画週間は、男女がお互いの人権を尊重しながら、性別に関わりなく、その個性と能力を十分に発揮することができる男女共同参画社会の実現に向けて、理解を深める機会として設けられています。

今年の男女共同参画週間キャッチフレーズは、「そっか。いい人生は、いい時間の使い方なんだ。」「ワクワク・ライフ・バランス」です。

この機会に、自分らしい人生を実現するために、時間をどう使っていくのか、家族や地域、社会はそれをどう後押ししていくのかを考えてみませんか？



7月は、オアシス運動強調月間です！

問 社会教育課 ☎ 934-0030 (ダイヤルイン)

オアシス運動強調月間は、オアシス運動をさらに推進させ、大人も子どももお互いにあいさつを交わすことで、明るく和やかな家庭や、住みよい地域づくりを進めることを目的として実施します。

7月に駅や通学路、校門などで実施していた「あいさつ運動」は、新型コロナウイルス感染拡大防止のため、**中止します**。

でも…「今だからこそ」できるオアシス運動をお願いします！

新型コロナウイルス感染症の影響で、外出の自粛など、人と人との触れ合う機会が減っています。

このような状況だからこそ、ご家庭や地域の人、久々に会う友人などと明るいあいさつを交わし「新型コロナウイルスにまけない」まちをつくりましょう。



いいね!こどもあいさつ さすが!おとなあいさつ

須恵町教育委員会



新型コロナウイルス感染症に関する偏見や差別をなくそう！ ～確かな情報に基づき、冷静な行動を～

問 社会教育課 ☎ 934-0030 (ダイヤルイン)

7月は同和問題強調月間です。

新型コロナウイルス感染拡大に伴い、インターネットのサイトやSNSなどで感染者やその家族などへ誹謗中傷やいじめ、差別的な発言といった人権侵害が起きています。

私たちは、目に見えないウイルスや経験したことのない感染症に不安や恐れを感じ、遠ざけたいという心理から、感染症にかかわる人を避けようとするなど、差別的な行動を取ってしまうことがあります。

偏見や差別的な言動に同調せず、国や自治体が提供している確かな情報に基づき、冷静な行動をお願いします。



同和問題・社会を明るくする運動 強調月間記念上映会の中止について

問 社会教育課 ☎ 934-0030 (ダイヤルイン)

新型コロナウイルス感染拡大防止のため、今年度の同和問題・社会を明るくする運動強調月間記念上映会は中止します。

開催を楽しみにして下さっていた皆さんには、急なご案内となりご迷惑をおかけしますが、ご理解いただきますようお願いいたします。



わくわく
デイサロン ▶ 6/16～7/15

65歳を過ぎたら介護予防を始めませんか。
初めての人大歓迎！

▶ 日 時 水曜・金曜
9時50分～11時20分

▶ 場 所 地域活性化センター(オイコス)

▶ 申込資格 65歳以上で町内に住所を有し、
要介護認定を受けていない人

申・問 健康福祉課 ☎ 932-1493(ダイヤルイン)
☎ 932-1151(内線125)

**新型コロナウイルス感染拡大防止のため、わくわくデイサロンは6月～8月まで中止します。
9月以降については、未定です。**

新型コロナウイルス感染症対策として 自宅でできる健康づくり



登校や集会などの自粛に伴い、身体活動が減少し、子どもの体力低下や高齢者のフレイル(心身の活力低下)などが進む恐れがあります。そこで、全ての皆さんに、自宅での軽い運動をしていただきたいということでYouTubeに動画をアップしました。URLは須恵町役場ホームページに掲載しておりますので、動画を見てご自宅で一緒に体を動かしてはいかがでしょうか？

自宅でできるエクササイズ(高齢者編)



運動不足解消に、ぜひチャレンジ！

<https://www.town.sue.fukuoka.jp/soshiki/5/taisou.html>



学生向け運動能力向上トレーニング



この機会に、運動能力UP！

<https://www.town.sue.fukuoka.jp/soshiki/5/taisou2.html>

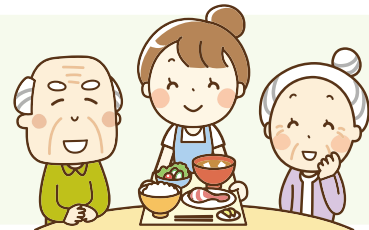


生活習慣病解消エクササイズ



生活習慣病にお悩みのあなたへ！

<https://www.town.sue.fukuoka.jp/soshiki/5/taisou3.html>



俳句 「春の水・轉り・残り鴨・イースター・鯉・憾・春・春暁・薺の花・山笑ふ」
 春の水・修験の峽ををどりゆく
 松永 唯道
 春の水掬へば落つる光かな
 樋口 京子

春の水修験しゅげんの峽ををとりゆく
 春の水群るる魚影もゆるやかに
 囀りや鰍の手止めて時をとむ
 清流の底まで澄みて残り鴨
 イースターオンラインにて礼拝す
 鯉轍はるか都の孫おもふ

松永 唯道
 片淵はつみ
 今村 浄子
 吉松 義廣
 平野 則子
 諸永 素子

春の水掬へば落つる光かな
 樋口 京子

沈黙の春に萌ゆ詩忘れまし
 八尋 風華

春暁や胸中騒ぐものあり
 服巻 敦美

囀りや嬰^{ごや}の拳のひらきたる
 伊東 佳世

軒樋^{のきどい}に薺の花や母は亡し
 今村 素瓶

山々の山それぞれに笑ひあふ
 平野 文子

うぶすな句会会員募集

毎月第一水曜アサレアホール須恵で台会
初心者大歓迎。(松永 ☎ 932・3517)

川柳

別れてもまだ夢に出るくとい人
杉原 一生
パンデミック夢も吹き飛び甲子園
伊藤 可笑
恍惚の父が夜な夜な夢枕
木村 文福
どん底で夢を支えに耐えている
池田 茂代
太陽を釣るという孫淒い夢
山本 むつ
そのむかし私の夢はシンデレラ
安原美智子
一枚ずつ夢を剥がして子は育つ
上田 多門
念願の夢の舞台は無観客
上原 ふみ
学校へ行く日は夢のまま五月
わたなべりお
時々夢で逢いましょ話ましょ
川鍋 房子

浮雲がかなわぬ夢を追うている
池田 遊歩

子の夢に寄り添う母も夢の中
遠藤より子

山盛りの夢がこぼれる白い朝
小林 淑子

だっえば
奮衣婆の橋から覚める悪夢
ナイト
長崎 瑞竹

逆縁の息子を夢の中で待つ
カトレヤ

「虫食いの川柳に挑戦！」

さあ今日は飲むぞと言って●●●飲む

●の3音を、あなたなら、どんな言葉
にしますか？ 答えは、広報すえ 8月号
で発表します。

★6月号の答え「むじゅ」

岡夢現代 長崎

070・6595・2431

夢現代

■ **食生活・口腔ケアのポイント**

低栄養を予防し、免疫力を低下させないために、しっかりと栄養をとることやお口の健康を保つことが大切です。

- ・ 3食欠かさずバランスよく食べて、規則正しい生活を心がける。
- ・ 毎食後、寝る前に歯磨きをする。
- ・ しっかりと噛んで食べる、一人で歌の練習をする、早口言葉を言うなど、お周りの筋肉を保つ。

■ **人との交流のポイント**

孤独を防ぎ、心身の健康を保つために、人との交流や助け合いが大切です。

- ・ 家族や友人と電話で話す。
- ・ 家族や友人と手紙やメール、SNSなどを活用し交流する。
- ・ 買い物や移動など困ったときに助けを呼べる相手を考えておく。

ところで、新型コロナウイルスとの戦いは苛烈を極めていますが、その最前線で戦っているのは医療従事者の皆さんです。我々高齢者は医療従事者の皆さんに感謝すると共に、更なる負担をかけないためにも、3つの「密」を避け、ゼロ密を目指しましょう！

6月行事は、新型コロナ禍に伴う「3つの密」を避ける為に中止します

入会については、若杉クラブ事務局へお問い合わせください。

問 若杉クラブ事務局
(須恵町福祉センター内)

0933・21600

933・2160
(須恵町福祉センター内)



！土曜の無料公証相談

公証役場では、公正証書による遺言、任意後見契約、離婚給付契約、各種契約などの相談を受け付けています。秘密は厳守されますので、お気軽にご相談ください。

なお、筑紫公証役場では、平日も無料で相談を受け付けています。

▼日時

6月20日(土) 9時～17時

※毎月第3土曜に開催予定です。

▼場所 筑紫公証役場

(太宰府市都府楼南5の5の13)

▼申込方法

事前に電話で申し込み

■問 筑紫公証役場

☎ 925・9755

！介護支援専門員実務研修受講試験の実施

この試験は介護支援専門員の登録要件となっている「介護支援専門員実務研修」受講の資格を得るための試験で、この試験に合格しなければ登録できないものです。

▼試験日

10月11日(日)

▼試験会場(予定)

①福岡大学

(福岡市城南区七隈8の19の1)

②九州国際大学

(北九州市八幡東区平野1の6の1)

▼受験申込書の配布期間

6月1日(月)～7月3日(金)



令和2年4月の
身近な犯罪発生件数 4件

① 空き巣 1件
② 居空き 1件

柏屋警察署

- ③ 部品ねらい 1件
- ④ 自販機ねらい 1件
- ！ 特別定額給付金に関する詐欺に注意
その電話は給付金を装った詐欺かも知れません
- 「特別定額給付金」を受け取るためATM機の操作をお願いすることは、絶対にありません。
- 「自治体などが「特別定額給付金」の給付のために手数料の振り込みを求めることは絶対にありません。

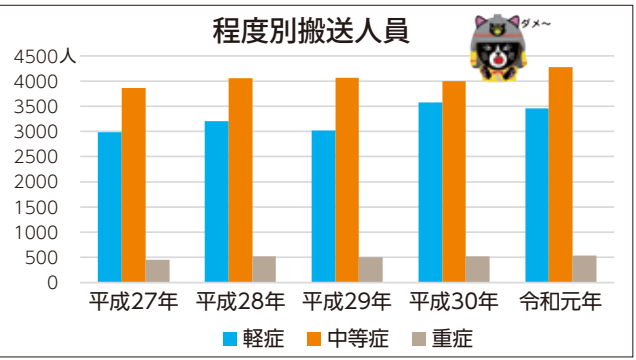
考えられます。

急な病气やけがをしたときは

「今診察してもらえらる病院を教えてください」これは救急車を呼んだ方がいいのかなどと相談したい場合は#7119などのサービスを活用してください。

また、新型コロナウイルス感染拡大に伴い、息苦しさ、倦怠感、高熱などの強い症状のいずれかがある場合や、重症化しやすい人で、発熱や咳などの比較的軽い風邪症状がある場合は、保健所に相談し、受診などに関する指示を受けていただくようご協力をお願いいたします。

救急車以外に搬送の手段がなく、緊急に医療機関などに搬送しなければならぬ場合は、迷わずすぐに救急車を要請してください。



■ 柏屋南部消防組合消防本部
予防課指導係
☎ 935・6389



■ 柏屋警察署
☎ 939・0110

募集

令和2年度第2回ポイント方式真営住宅入居者募集住宅

県内に所在する県営住宅募集対象団地、募集戸数など詳しく

■ 訓練期間
8月4日(火)～
令和3年1月29日(金)
■ 訓練科および定員
・ものづくりCAD科 CAMコース 20人
・住環境コーディネーター科 12人

■ 対象者
ハローワークに求職を申し込んでいる人

■ 受講料
無料(教科書、作業服などの費用は自己負担)

■ 申込期限
7月16日(木)

■ 申込先
住所を管轄するハローワーク

※職業訓練中、託児施設の利用を希望する人は、申し込むときに相談してください。

■ 入所選考
7月22日(水) 9時～

筆記および面接

■ 選考場所
ポリテクセンター飯塚

(飯塚市柏の森83の9)

■ 結果発表
7月29日(水)

選考結果は、ポリテクセンター飯塚とホームページに掲載および通知発送



須恵町のお店と一緒に盛り上げましょう！

「#エール須恵」はSNSを使って町内外のみなさんと須恵町のお店がつながり、新型コロナウイルス対策をしているお店を応援するプロジェクトです。

お店の人は「こんなコロナ対策をしているよ」「消費者の人は「このお店がテイクアウトを始めていた」など、SNSに投稿してください。1人では救うことができません。須恵町民2万8千人が集まれば救うことができます。今、馴染みのあの店を救うのはあなたです！

#コロナ対策やってます #テイクアウト #糟屋郡

ハッシュタグをつけて投稿してね！

#元気に営業中

#エール須恵

★エール須恵情報発信中★
須恵町商工会のフォローをお願いします！

Instagram Twitter Facebook



■ 須恵町商工会
☎ 932・6700

子どもの居場所づくり事業 ボランティア募集 (町の委託による須恵町子育て支援プラン)

子どもの居場所づくり事業とは、夏休みのような長期休暇期間中に、留守家庭で日中保育ができない保護者に代わり児童の保育を行うことを目的とした子育て支援事業で、町の委託により行われています。

事業の中で、児童の体験学習を行なっています。1コマ45分で1日3コマあります。この体験学習のボランティアを募集しています。希望する人や団体は、ぜひご連絡ください。

- ▶ 期 間 7月21日(火)～8月21日(金)
※土・日曜、祝日および8月13日(木)～8月14日(金)はお休みです。
- ▶ 場 所 地域活性化センター
- ▶ 謝 金 1日あたり1,000円
- 公益社団法人須恵町シルバー人材センター事務局
☎ 936-3201 FAX 936-3207

ボランティア募集は中止となる可能性があります。

緑化講習会の受講者

福岡県緑化センターで、「庭木の剪定と管理講習」の参加者を募集しています。

■ 開催日時
1回目 6月20日(土) 9時30分～12時
2回目 13時30分～16時

■ 募集案内書をご覧ください。
募集案内書配布期間および申込受付期間
6月29日(月)～7月7日(火)
■ 募集案内書配布場所
須恵町役場 健康福祉課窓口
■ 福岡県県住宅供給公社
県営住宅管理部
☎ 781・8029

■ 場 所
宗像ユリックス
(宗像市久原400)
■ 参加費 無料
■ 募集人員
各回25人(先着順)
■ 申込期限 前日まで
■ 申込方法
電話またはFAXで申し込み
(月曜休館)
■ 問
福岡県緑化センター管理事務所
☎ 0943・721193
FAX 0943・7211558



次回申し込み要領

【対象者】 令和元年8月生まれの赤ちゃん
【必要なもの】 赤ちゃんの写真(ふりがな付きの氏名、生年月日を裏書)、保護者のメッセージ(50字以内、居住区、保護者氏名、電話番号を明記)郵送やメールでも受け付けておりますので、詳しくは下記までお問い合わせください。
 ※ここで掲載された写真や氏名などは、須恵町ホームページ内の「広報すえ」で公開されますので、その旨ご了承の上、お申し込みください。なお、写真は返却しません。
【申込期限】 6月30日(火)まで(先着10人)
【問い合わせ先】 まちづくり課 ☎ 932-1153



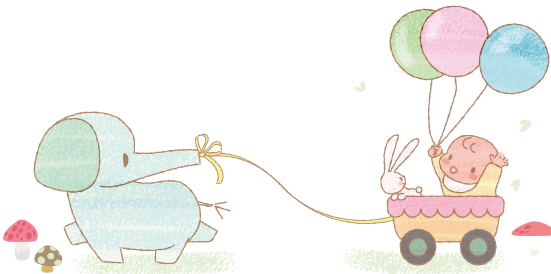
森 あつし 敦史くん
 (R1.6.6 生まれ)
 「あっくん誕生日おめでとう♥ いつもプクプクのほっぺと笑顔に癒されてます♥ これからも元気に成長してね！」
 甲植木区(優・美稀)



横井 さくら 咲良ちゃん
 (R1.6.16 生まれ)
 「さくらちゃん1歳のお誕生日おめでとう♥ 元気に成長してくれてありがとう♥ いつまでも可愛いさくらちゃんのでいてください♥」
 一番田区(翔・裕子)



古賀 むつい え 睦以守くん
 (R1.6.11 生まれ)
 「いつも笑顔がすてきなむっちゃん♥ お兄ちゃん、お姉ちゃんに負けずに大きくなってね。」
 旅石区(尚司・佳菜江)



乳幼児健診 カレンダー

6月16日~
7月15日

	日	曜	行 事	場 所	時 間	備 考
6月	23	火	4か月児健診	保健センター	受付13時30分~14時30分	令和2年2月生
	24	水	10か月児健診	保健センター	受付13時30分~14時30分	令和元年8月生
7月	7	火	3歳児健診	保健センター	受付13時30分~14時30分	平成29年6月生
	8	水	1歳6か月児健診	保健センター	受付13時30分~14時30分	平成30年12月生

※6月・7月の行事については延期または中止の可能性があります。

問い合わせ先 健康福祉課 ☎ 687-1530(ダイヤルイン) ☎ 932-1151(内線168)

図書館だより この本は読んでみらんね

TEL 932-6364

図書館のおすすめの本を紹介します。



一般書 バスへ誘う男



西村 健/著
 実業之日本社/出版

路線バス旅のコーディネーターの「私」は、同好の士で元刑事の炭野と出会います。彼はさまざまな謎を解き明かしてくれます。故人が望む墓の向き、ベランダにさらされ続ける布団の意味、恋人との別れを決意した女子高生の謎、富士塚を建てたのは誰か、認知症の父がバスで徘徊する理由、など。

郷愁を抱き、驚愕し、感動する、謎解きと路線バスの旅が融合したトラベルミステリーの新たな傑作です。

児童書 かいて けて



新島 誠/著
 集文社/出版

作者は会社勤めの2児のお父さん。初めて作った絵本が第5回えほんみち新人絵本オーディション大賞を受賞しました。文字は少ないのに、豊かな読後感をお楽しみください。

てで、かいて。あしで、けて。今日は、平泳ぎをおそったよ。かいて、けて、かいて、けて…。プールの授業が終わってからも、学校の帰り道も、ずっと平泳ぎの練習をしていたら、少年のからだがかふわりと浮いて…。よい子はまねをしないように！

一般書 国民食の履歴書



魚柄 仁之助/著
 青弓社/出版

インドのサラッとした汁カレーがどうやってとろみがついたルーに変わってきたのか、イギリスのソース、フランスのマヨネーズも、どんなルーツをたどって現在の「和風調味料」に变身したのか、中国の餃子が「日本各地の餃子」に变身する過程を解明し、「おふくろの味」「手料理」の代表=肉じゃがのイメージを実証的にくつがえします。

文明開化期からの家庭雑誌・料理雑誌を読み解き、レシピどおりに調理し、経験豊かな舌で吟味して意外な経歴を明らかにする食文化論です。

児童書 グレーテルの白い小鳥



斎藤 洋/著
 森泉 岳士/出版
 偕成社/出版

図書館の児童読書相談コーナーに集まるのは、人間ばかりではありません。

ついてくる足音、突然あらわれる小鳥、そのむかう先はどこでしょう。5編からなる、図書館を舞台にした面白くて不思議な物語の第3弾です。

小学校高学年におすすめです。

図書館カレンダー 6/14~7/31

6	日	月	火	水	木	金	土
	14	15	16	17	18	19	20
	21	22	23	24	25	26	27
	28	29	30				

7	日	月	火	水	木	金	土
				1	2	3	4
	5	6	7	8	9	10	11
	12	13	14	15	16	17	18
	19	20	21	22	23	24	25
	26	27	28	29	30	31	

印は休館日です。 開館時間10時~17時


図書館のイベントは、
当面の間中止します。
再開については、図書館内の
掲示などでお知らせします。

広報すえ点訳版

図書館で貸し出しおよび閲覧できますので、ご利用ください。
 共生のまちづくり推進協議会 障害者支援部会

6月 まちの情報カレンダー 6/16-6/30

日	月	火	水	木	金	土
14	15	16	17 夜間役場 役場窓口 17時15分～20時	18 弁護士相談 福祉センター相談室 (中止)	19	20 子ども会 リーダー研修会 (中止)
		中牟田製作所 ☎ 932-1455	藤木良弘設備㈱ ☎ 932-1254	株光商会 ☎ 932-4886		
21	22	23	24	25 弁護士相談 福祉センター相談室 (中止)	26	27
外科 宏洲整形外科医院 (久山) ☎ 957-5151						尾畑建設 ☎ 938-4576
五水設備 ☎ 933-5311	有森広設備工業 ☎ 933-6890	豊田設備 ☎ 933-4037				
28 第38回町民 バレーボール大会 (中止)	29	30	1	2	3	4
外科 久恒病院(志免) ☎ 932-0133						
尾畑建設 ☎ 938-4576	有今泉産業 ☎ 935-1375					



※診療時間は9時から17時までです。
※一部変更になることがありますので、必ず事前に確認してください。

☎ 救急医療情報センター ☎ 471-0099
粕屋南部消防本部 ☎ 935-5111

内科・小児科・歯科
内科・小児科・歯科は全週(6/21、6/28、7/5、7/12㊤)共通となります。
粕屋中南部休日診療所(糟屋郡久山町大字久原3168-1) ☎ 652-3119

※内科・小児科は、内科のみ、小児科のみとなる場合があります。
※外科は上記カレンダーをご覧ください。

編集後記

緊急事態宣言が発令されて1か月が過ぎました。毎日新しい情報が発信されるのでそのスピードに追いつくのに一杯でした。広報を作成するにあたって苦労したことは、内容が日々変化するので情報の追加や修正することが多かったことです。また情報量も多く、内容も複雑で、わかり易く伝える難しさを感じました。

5月14日に緊急事態宣言が解除され、外出自粛や休業要請が緩和されはじめました。外出したい気持ちはあるものの、再流行の不安から外出を控えています。皆さんも同じ気持ちではないでしょうか。これから、徐々にゆっくりと普段の生活に戻っていく状況が続きます。

(M)

南米里区 故 長澤 吉孝 様
ご遺族 長澤キヌ子 様

香典返しお礼
社会福祉協議会

以上の方から寄付をいただきました。
厚くお礼申し上げます。

ヘアサロン **CARAT** コラーゲン
ハーフヘアカラー **カラット**

篠栗店：篠栗町大字尾仲115-4 マルキョウ篠栗店裏
050-5438-7731
宇美店：宇美町ゆりが丘1丁目5-1 トライアル宇美店内
050-5438-7818

男性
カット ￥ **840**

女性
カット ￥ **910**

女性根元染(ハーフ)
カラーグントリートメント
¥ **1500**

〈有料広告〉

広告募集中

1 枠(縦5cm×横8.5cm)あたり1万円

詳しくは、ホームページをご覧ください。
まちづくり課にお問い合わせください。

7月 まちの情報カレンダー 7/1-7/15

日	月	火	水	木	金	土
28	29	30	1	2 行政・人権・心配ごと相談 福祉センター相談室 13時～16時 電話相談可 ☎ 933-2993	3	4
			中牟田製作所 ☎ 932-1455	藤木良弘設備㈱ ☎ 932-1254		
5 第40回 町民卓球大会 (中止)	6	7	8	9 弁護士相談 福祉センター相談室 13時～15時 要予約 ☎ 933-2160	10	11
外科 おがわクリニック (宇美) ☎ 933-0758						豊田設備 ☎ 933-4037
株光商会 ☎ 932-4886	五水設備 ☎ 933-5311	有森広設備工業 ☎ 933-6890				
12 芸文祭(中止)	13	14	15 夜間役場 役場窓口 17時15分～20時	16	17	18
外科 片井整形外科内科 病院(粕屋) ☎ 938-4860						
豊田設備 ☎ 933-4037	株尾畑建設 ☎ 938-4576	有今泉産業 ☎ 935-1375				

上水道の漏水は指定業者へ

各家庭の水道で修理を要する故障や、水道管の破裂、漏水などが発生した場合は、まず元栓を締めて、家を建築した際の水道業者またはご存知の指定水道工事店などにご連絡ください。ご存知の業者がない場合は、上記カレンダー記載の町指定工事店にご相談ください。なお、上記指定業者は即時修理対応できるわけではありません。修理の日時についても合わせてご相談ください。※水道メーターから宅内側の修理は自己負担です。

今月の町の動き

6月の納税

町県民税	1 期分
国民健康保険税	1 期分

令和2年4月30日現在

総 数	2万8685人 (+19)
男 性	1万4062人 (+14)
女 性	1万4623人 (+ 5)
世帯数	1万2056戸 (+46)

() = 前月比

貸し出します!

- ・車いす
- ・チャイルドシート
- ・ICレコーダー 広報「すえ」

※音訳サークル「ひばり」作成

☎ 社会福祉協議会
☎ 933-2160
受付時間 8時30分～17時15分

広告募集中

1 枠(縦5cm×横8.5cm)あたり1万円

詳しくは、ホームページをご覧ください。
まちづくり課にお問い合わせください。

救急車? 病院? 迷ったら

#7119

福岡県救急電話相談・医療機関案内

救急車の利用や最寄りの医療機関についてアドバイスします。

24時間受付 年中無休

☎…問い合わせ先