

# 須恵

2016  
**197号**  
FEBRUARY

平成28年2月5日発行

須恵町議会だより 197号

発行／須恵町議会

〒811-2193 福岡県糟屋郡須恵町大字須恵771番地  
TEL 092-932-1151（内線411 議会事務局）

印刷／久野印刷

主な内容

**12月定例会**

**中部防災センター用地取得に1億円**▶2

ここが聞きたい▶4  
（一般質問）

**高校生の声を聴きました**▶10・11

**これ知っとう?▶16**  
（海軍炭鉱創業記念碑）

表紙シリーズ 未来を担う子どもたち「あやとり」

これ **知っとう?**  
わが町の宝物

第3回

**新原 海軍炭鉱創業記念碑**

時代は移り変わっても、守り続けて  
いきたい自然・歴史・文化・人…。  
須恵町の大切な宝物をご紹介します。



安高 雅美 さん

新原区文化財保存会会長の安高雅美さんにお話を伺いました。

**海軍炭鉱の歴史を伝える新原公園**

海軍第四坑跡地である新原公園は、我が国が明治維新以降、日清・日露戦争を経て近代国家へ発展を遂げていく中で、成長の「燃料」としての役割を果たした新原採炭所、海軍採炭所、海軍燃料廠を伝えるものです。

**須恵から始まった海軍炭鉱の歴史**

海軍はイギリスから軍艦を購入し、その燃料として、国内で良質の石炭を探していました。有事の際に採炭する鉱山として、明治21年に新原の炭坑を海軍予備炭山に指定し、新原採炭所を置きました。後の海軍採炭所、海軍燃料廠採炭部、戦後は国鉄志免鉱業所と改称されながら採炭を続けました。

**海軍炭鉱のシンボルとして**

操業記念碑は、海軍炭鉱の創業50周年を記念するもので昭和13年11月に、須恵村・宇美村・仲原村（現在の粕屋町）の有志が発起人となり、建立されました。中央の文字は、当時の海軍大臣、米内光政（後の37代総理大臣）によるものです。山口県の徳山石（花崗岩）で、高さは約10メートル、現在では入手困難な一枚の石材とのことです。輸送は、新原駅までは鉄道、その後はコロを使って新原公園まで運ばれたようです。

炭坑を中心に本部が置かれ、この中に病院、従業員宿舎、洗炭場、工場、変電所、第四坑の坑口などがあり、その廻りは商店が並び、町が繁栄しました。

創業から昭和39年の閉山まで一貫して国営炭鉱でありつづけた国内唯一の記念すべき場所です。

海軍炭鉱創業記念碑は、高度成長期へつながる礎となった、その偉業を伝える「シンボルタワー」としての役割を果たしています。

▽所在地 須恵町大字新原170番地1

**編集後記**

私の初日の出登山は今年で10回目になる。場所は西原バス停付近から登る一番高いばた山だ。

この山は普段安全面や違法投棄対策等で立入禁止だが、この日は特別に許可を取って一般開放をしている。須恵・志免・粕屋3町の共有で、頂上付近がちょうど3町の境界になっている。12月中旬に須恵・志免の議員らで、草刈りや階段の整備を行った。

7時50分頃の日出に2時間ほど前から集まりだして、老若男女が100人を超える人だかになった。三郡山と宝満山の中間に出る御来光を皆それぞれカメラや携帯におさめた。炭鉱によってできたこの山をポジティブにとらえて、いつでも登ることができる散歩道にするよう現在計画が進んでいる。より身近な場所になれば良いだろう。

合屋 伸好

**発行責任者**

議長：三角 良人

**広報特別委員会**

委員長：今村 桂子  
副委員長：白水 勝元  
委員：合屋 伸好  
委員：三角 栄重





三角議長



# マイナンバー (社会保障・税番号制度)

委員会質疑

利用開始に伴う条例改正

Q & A

各家庭に、マイナンバーをお知らせする「通知カード」が郵送されました。マイナンバーは、公平・公正な社会の実現、国民の利便性の向上、行政の効率化を目的に、法律・条例で定められた事務でのみ利用されます。今議会では、マイナンバーの利用開始（平成28年1月から）に伴う条例改正案が提出され、各常任委員会で審議を行いました。

**Q** 個人番号カードは必ず作らないといけないのか？

**A** 個人番号カードの申請は強制ではない。今のところ、申請期限は設けられていない。

**Q** 個人番号カードは更新が必要か？

**A** 20歳以上は10年、19歳以下は5年の更新となっている。

## 個人番号カード



個人番号カードは、申請により交付されるプラスチック製のICチップ付きカードです。本人確認のための公的な身分証明書として利用できるほか、様々な行政サービスにも利用することができます。

**Q** 個人番号カードの発行手数料は？

**A** 国の説明では初回無料とのことだが、カード普及状況により、今後、変わる可能性がある。紛失など個人の過失による再交付については有料。(800円)

**Q** 印鑑証明書の取得方法に変更は？

**A** 窓口では、今までどおり印鑑登録カードにより申請する。今後、導入予定の自動交付機では、個人番号カードを使用して交付が可能となる。

**Q** 須恵町のコンビニ交付サービスの開始時期は？

**A** 4月から実施予定である。全国の指定されたコンビニエンスストアにおいて、個人番号カードを使用して住民票・印鑑証明書・<sup>※</sup>戸籍証明書等が取得可能となる。

※戸籍証明書については須恵町に住民登録があり、須恵町に本籍がある人に限られます。

## 中部防災センター 用地先行取得

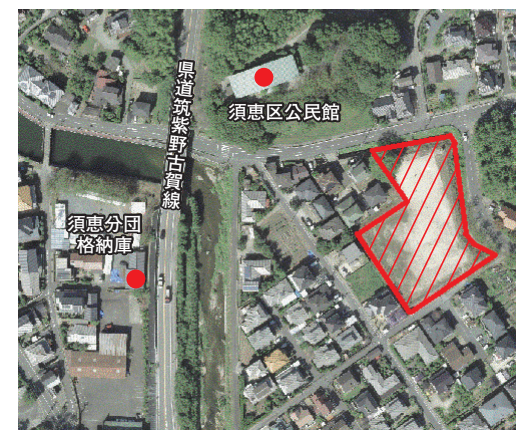
(仮称)

1億円追加

須恵区広場4012㎡を取得

須恵町には、西部(旅石)・東部(佐谷)・役場の3か所に防災センターが整備されていますが、いずれも須恵川の左岸側に位置しており、右岸側の中部地域の防災

平成27年度一般会計は、歳入歳出それぞれ1億3624万円を追加し、予算総額が91億5004万円となりました。主なものは、中部防災センター(仮称)用地取得1億円、須恵町PR業務委託料360万円、新アザレア幼児園駐車場整備工事測量設計業務委託料300万円などの追加です。



拠点が必要となります。また、須恵分団の消防格納庫が県道筑紫野古賀線の道路拡幅のため、収用される予定であることから、現在、須恵区の広場として利用されている土地を、中部防災センター用地(須恵分団消防格納庫併設)として取得するものです。財源は、公共用地先行取得事業債により賄います。

平成27年度  
一般会計  
補正予算

1億3624万円を増額

賛成多数で可決

その他の議案	結 果
須恵町行政手続における特定の個人を識別するための番号の利用等に関する法律に基づく個人番号の利用に関する条例の制定	賛成多数で可決
議会の議員その他非常勤の職員の公務災害補償等に関する条例の一部改正	全員賛成で可決
須恵町税条例等の一部改正	全員賛成で可決
須恵町国民健康保険税条例の一部を改正する条例の一部改正	全員賛成で可決
須恵町道路占用料徴収条例の一部改正	全員賛成で可決
平成27年度須恵町国民健康保険特別会計補正予算(第1号)	全員賛成で可決
平成27年度須恵町後期高齢者医療特別会計補正予算(第1号)	全員賛成で可決
平成27年度須恵町公共下水道事業特別会計補正予算(第1号)	全員賛成で可決
平成27年度須恵町水道事業会計補正予算(第2号)	全員賛成で可決



※質問の全文を記載しています。  
※「問」については、議員が提出した通告書どおりに掲載しており、編集は行っていません。



答弁中の中嶋町長

## 病児保育の現状と今後の対策は

### 現契約医療機関で継続実施

問

「子育て支援」は、いま政府が主要課題として取り組んでいる問題で、当町でも幼児園の新築等で大きく予算を割り当て対応されています。その子育て支援に関連して、病児保育について質問します。仕事を持つお母さんは、幼児の面倒を見てくれる親族等がない場合、幼児園等に子どもを預けて仕事に行きます。

その預け先で子どもが発病した場合、職場を抜けて子どもを迎えに行く必要があるなど、特に、ひとり親家庭では大きな負担となります。病児保育に対する町の取り組みの現状と、今後に向けたより良い対処方針をお伺いします。

答 中嶋町長



白水 勝元 議員

病児保育には、①病児対応型・病後児対応型（民間の病院等に付設された専用スペースで看護師等が一時的に保育する事業）②体調不良児対応型（保育中の体調不良児を保護者が迎えに来るまでの間、保育所等で預かり、緊急に対応する事業）③非施設型

（地域の病児・病後児について、看護師等が保護者の自宅を訪問し保育する事業）の3つの型があります。

須恵町では、①の「病児対応型・病後児対応型」を、地域子ども・子育て支援事業として位置付けています。宇美町・志免町・須恵町の3町で、おかべ小児科クリニック（宇美町）と委託契約を締結し、実施要綱に基づき、病児保育

を実施しています。

本年度は、現在まで60回、3町合計で178回の利用があつていきます。

また、保育園等で病気になった場合の対応については、入園時やクラス懇談会において説明を行っています。

今後も、現在契約している医療機関を委託先とし、病児保育事業を継続して実施していきたいと考えています。

### 須恵町の病児・病後児保育

実施医療機関 おかべ小児科クリニック

◇所在地 宇美町光正寺1丁目1番18号

◇電話 092-933-7161

◇利用時間 月～木曜 8:15～17:30

◇利用料 1日：1,700円

半日：1,000円（4時間以内）

利用日の前日まで（緊急の場合は当日の朝9時まで）に予約が必要です。

※定員に限りがあります。

※診療費は別途必要です。

※利用に際しては病院での登録が必要です。

※病状によってはお預かりできない場合もあります。



詳しくは子ども教育課へお問い合わせください。  
932-1459（直通）

## みそ作り教室の今後は

### 若い世代にも周知

問

本町の健康づくりの一環で目玉でもある、みそ作り教室は30年が経過し、施設の老朽化に加え、申込者の高齢化、申込者数の減少などが聞かれます。

今後のみそ作り教室の継続について、町長の見解を伺います。また、より多くの方に申し込んでいただけるよう、周知方法についての考えもお

聞かせください。



答 中嶋町長



猪谷 繁幸 議員

みそ作り教室は、平成23年度から徐々に減少し、現在は32グループです。広報すえ・町ホームページ・自然食販売店・保健センターで行われる各種教室等で案内していますが、今後は、若い世代にも参加していただけるよう、幼稚園

## 電気自動車の試験的導入を

### メリットが少ない

問

本町では、行政改革で課の統廃合、緊縮財政目的で職員数の削減等が実施され、これ以上の経費削減は大変厳しい状況ではないかと思われます。視点を变えて、公用車を1台、電気自動車に変えて、試験的に運用されることを強く望みます。

答 中嶋町長

電気自動車は、環境にやさしい・燃料費が低コスト・走行中の振動や騒音が少なく、安定性や加速力が向上するなど多くのメリットを有しています。

住民の皆様には安全なみそを提供できるようにしたいと考えています。

一方、デメリットとして、一度の充電で走行できる距離が短く、エアコンなどを使用すると燃費も半減すると言われています。

価格についても割高で、充電施設等のインフラ整備も途上段階であり、初期費用が高いため、総合的に見ると経費削減には至らないと判断されます。



## 若杉山登山ガイドの発行を

## ホームページに掲載

問

若杉山の麓にある須恵町には雄大な若杉山登山道があります。ＪＲ博多駅から須恵中央駅まで30分程度で着くことや、近年の健康志向により、多くの登山者を見かけます。初心者のために、町で若杉山ガイドや三郡縦走コースなどの資料を発行していただければ、登山者に喜ばれると思います。

答

また、岳城展望所からは、福岡市街や志賀島、遠くは糸島半島の可也山の風景が望めます。展望所にトイレがあれば、中高年の女性は、ゆっくり食事や会話を楽しむことができます。心が癒され、また来たいという気持ちになっていただければ、町の活性化にもつながると思います。

中嶋町長

ているわけではありませんが、もう少しわかりやすい案内図や標識版を必要に応じて作っていきたく考えています。

また、ホームページに「須恵町ハイキングマップ」の掲載を考えています。

現在、須恵町ハイキングマップと登山有志者で作成された手書きの地図があり、皿山公園前には、ハイキングコースの案内看板を設置しています。

今のところ町内・町外の登山愛好者から特段の苦情や要望等が上がっていません。

トイレのないコースは、イベント広場から岳城展望所まで約35分のコースですが、展望所に水がないため、ポンプアップ等の設備を考えなくてはなりません。

費用対効果の面から難しいと考えています。事前に用をすまされるようお願いしたいと思います。



答弁中の中嶋町長



田原 重美 議員

## 雇用

## 公務員の非正規から正規職員への転換を

## 転換は困難

問

須恵町では、昭和60年（労働者派遣法施行当時）は正規職員183人、非正規職員約10人。それに対し、平成26年は正規職員174人、非正規職員183人で、正規職員より非正規職員が多くなっています。合計人数は29年間で164人増加していますが、ほとんどが非正規職員です。

公務労働は、生活や福祉、

社会保障など住民のプライバシーに深く係る仕事であり、教職員は子どもたちの指導教育を担い、子どもの将来を左右する大事な仕事です。その正規職員でやるべき仕事は、非正規職員という不安定な職種に置き換えられています。

非正規から正規職員へ転換をすべきです。

答 今泉総務課長

行財政集中改革プランの実行により、確かに正規職員は減少しています。

一方で、非正規職員が増加した要因として、この30年余りの間に、小学校や、中学校の新設開校や、アザレアホール・地域活性化センター等の施設

を整備してきたことがありま

す。また、近年の住民ニーズの多様化に対応し、住民サービスの質を向上させる施策を展開していく上で、すべて正規職員を配置することは、財政的にも無理があり、そこに非正規職員を配置する必要があります。

非正規職員の雇用は、政府が景気浮揚対策の一環として進めている、雇用の拡大、雇用創出事業の施策の一翼を担うものでもあると考えています。

正規職員と非正規職員とでは、その責務と事務の質の内容は、当然、格段の差があり、本来正規職員でやるべき仕事を、非正規職員に置き換えているわけではありません。

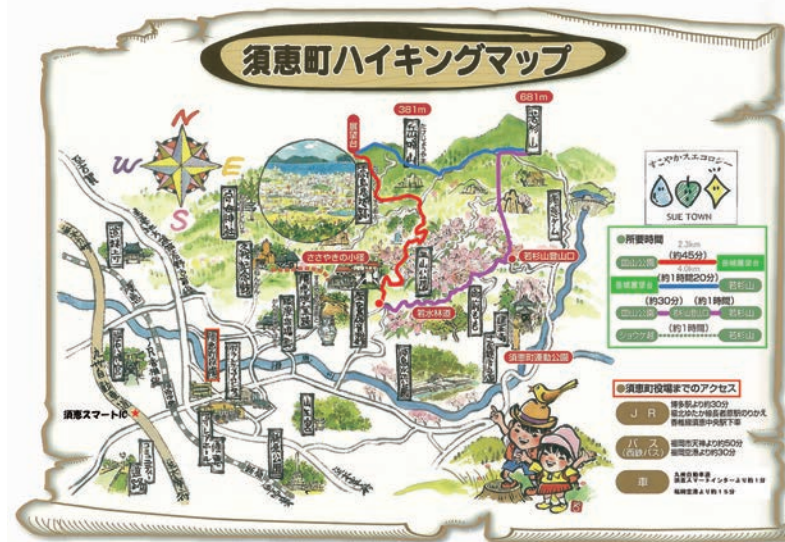


職員の執務風景

答 中嶋町長

正規職員と非正規職員の職務内容や権限、責任には大きな違いがあります。

非正規職員を正規職員にと言われますが、教員試験や採用試験に合格した人たちが正規職員として採用されるわけで、誰でも正規職員にすればいいという問題ではないと考えます。







答弁中の中嶋町長

貧困の連鎖を断ち切るために

所得基準を維持、継続的に援助

問

格差社会のなか、子どもの貧困対策が国の施策として取り組まれています。日本の子どもの貧困率は先進国の中でも高率となっており、須恵町の数値はそれよりも高いようです。子どもの貧困は親の生活困窮の結果で、その要因は社会経済の動向によるものが大きいでしょう。故に一概に自治

体へその責を求めることはできません。しかし、町民にとって一番身近に相談できるのが、須恵町の各部署だろうと思います。親から子への貧困の世代間連鎖が断ち切られるよう望むものです。そこで、須恵町の子どもの貧困に関する指標と現在の施策について伺います。

答 安河内教育長



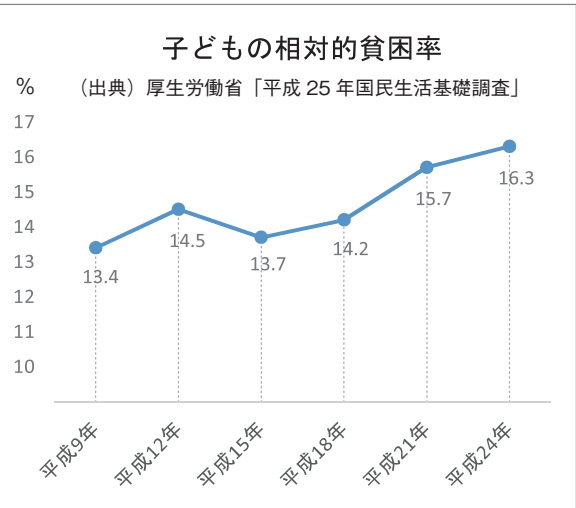
田ノ上 真 議員

子どもの貧困に対する教育委員会への施策として、要保護・準要保護者に対する経済支援があり、対象児童数は全児童生徒の19・3%です。これらの家庭には、学校教育法に基づく「須恵町立学校児童・生徒就学援助規則」によ

り必要な援助を行っています。市町村によっては、所得基準を引き下げ、就学援助を縮小する自治体もありますが、本町では、所得基準を維持し継続的に援助しています。また、平成19年度から、須恵町要保護児童対策地域協議会を毎月開催し、情報交換や各家庭への支援策を具体的に検討し、個別の家庭訪問等を繰り返しながら取り組んでいます。

答 中嶋町長

本町では、教育については格差なく救済しようという考えを持っています。義務教育の間は、経済的な問題ではなく、子どもの教育の機会平等を基本にしていきたいと考えています。



相対的貧困率

経済協力開発機構（OECD）の基準を用い、世帯収入から、子どもを含む国民一人あたりの所得を仮に計算し、真ん中の人の半分（貧困線）に満たない人の割合。子どもの貧困率は、18歳未満で、この貧困線を下回る人の割合。

体力向上の取り組みは

年齢に応じ対応

問

須恵町教育振興基本計画の今後5年間に総合的に取り組むべき施策の中で「小中学校では、体力アッププランをもとに、児童・生徒の体力向上を目指す」とあります。毎年行っている新体力テスト（96項目）においては、昨年に引き続き全国平均を下回る項目が多かったと聞いています。テスト結果と課題、学

校などの取り組み状況、今後の取り組みなどについてお聞きます。また、運動能力の向上に効果が著しいとされているコーディネーション運動を幼児・小中学校に取り入れることを提案します。教育長のお考えはいかがですか。

答 安河内教育長



今村 桂子 議員

本町の体力テストの結果は、小学校男子では、体力テストの合計点が全国平均をわずかに上回っていますが、運動能力に係る項目をみると、下回るものが多くあります。小学校女子では、体力テスト合計点が全国平均を下回り、持久力が課題となっています。

中学校でも、男女ともに全国平均を下回り、小学校同様持久力に課題があります。この結果を踏まえ、各小中学校で課題に応じて体力向上プランを立て、体力づくりと運動能力向上に向けた取り組みを行っています。また、コーディネーショントレーニングは、本町でも数年前から部分的に取り入れており、幼児教育においては、専門のトレーナーによる運動教室を各幼稚園・保育所で月2回（年間24回）程度実施しています。小学校・中学校ともに、運動に結び付けていく準備運動の段階で取り入れています。中学校では、各部位の筋力や体力強化という観点から、筋力トレーニングと複合的に取り入れています。



準備運動の様子（中学校）



準備運動の様子（小学校）



## 18歳選挙権

# 高校生の声を聴きました

公職選挙法改正により、選挙権年齢が18歳へ引き下げられ、今年夏に予定されている参議院議員通常選挙から適用となる予定です。

新たに選挙権を得ることになるみなさんが、どのように受け止めているかをお聞きするため、須恵高校の生徒さん（3年生5人）と教頭先生にご協力いただき、お話をうかがいました。



三角 良人 議員

今村 桂子 議員



白水 勝元 議員



合屋 伸好 議員



三角 栄重 議員



12月24日 役場会議室

## 18歳選挙権 どう思う？

※有権者は、  
全国で約240万人  
須恵町で500人弱  
増加する見込みです。



さとう さや  
佐藤 沙耶 さん

良いことだと思  
けど、政治のこ  
はわからないの  
で、どうしたら  
いいかわかりま  
せん。



みやけ あきら  
三宅 慧 さん

18歳という年齢  
は親から守られ  
ていて、ま  
る立場なので、  
だ**早**すぎると思  
います。



いずみ ゆみ か  
泉 有美茄 さん

良いことだと思  
いますが、**時**  
**間**がな  
くて**行**  
**け**  
**な**  
い人も  
多  
い  
か  
な  
。



さねふし ゆう き  
實藤 雄希 さん

選挙について考  
える機会がで  
る、良いことだ  
と  
思  
い  
ま  
す。



たにやま あいり  
谷山 愛理 さん

良いことだと思  
いますが、私  
たちに  
責任が多  
くかか  
るの  
ではと  
いう  
気  
が  
し  
ま  
す。

## 投票に行きますか？

（行く 1人／わからない 4人）

議員

なぜわからないと思う？

佐藤さん

候補者の意見が、はっきりわからないので、ネットで調べてみて、自分の意見と合う人がいれば投票に行くかもしれません。

谷山さん

選挙に行くことは大事だと思うけど、やり方がわからないので、行った人にどうだったか聞いてから行きたいと思います。

泉さん

投票に行く時間がないかもしれません。

議員

期日前投票や、不在者投票など、投票しやすい仕組みになっていますよ。

## どうやって 候補者を選ぶ？

議員

党で選ぶ？有名人だから？親の意見を参考にします？

三宅くん／泉さん／佐藤さん

ネットで調べます。

實藤さん

テレビの政見放送を参考にします。

谷山さん

学校帰りに車の上で演説をしている人を見たことがあるので、演説を聞いてから決めたいと思います。

議員

ネットで調べると、自分に合った意見ばかり見てしまうから、両方の意見を見ることが大切です。多くの自治体では選挙公報が発行されますよ。

## 国や地域に 期待することは？

議員

選挙することで変わってほしいことや期待することはどんなこと？

佐藤さん

保育士を目指しているので、待機児童をなくしてほしいです。

實藤さん

外交関係など気になります。

三宅さん

安保問題や、沖縄の基地問題など関心があります。

議員

みんな、しっかりと意見を持っていますね。それを反映させるために選挙に行って、今の政治に参画する権利をみなさんは持っているんですよ。自分の未来に関することなので、こういう人に動いてもらいたいという人を選んで欲しいと思います。

## どうしたら投票に行く人が増えると思う？

實藤さん

他人事だと思わないこと。今までには自分には関係ないと思っていたけど、責任感が出てきました。

三宅さん

学校で選挙に関する勉強の時間を増やした方がいいと思います。

議員

模擬投票などしましたか？

教頭先生

今の3年生は、卒業するので間に合いませんが、今後やってみようという話は出ています。



江崎 賢一郎 教頭

議員

模擬投票をやってもらおうと、選挙に行きやすい？

谷山さん

それだったらやり方がわかるので選挙に行きたいと思います。

議員

若い人が投票することはとても大事なことだと思います。ぜひ学校で模擬投票を実施して欲しいですね。



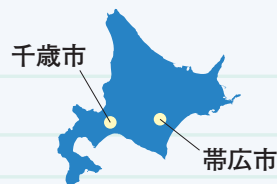
議場で記念撮影  
ありがとうございました！



## 視察研修レポート

平成27年11月18日（水）～ 20日（金）

- 1 帯広市 帯広市エリア・ファミリー構想
- 2 千歳市 学力向上／ICTを活用した授業改善



帯広市は、人口約16万8千人。中学校14校、小学校26校、幼稚園・保育所は56と、かなり大きな都市です。須恵町が、地域から小学校区を中心とした地域コミュニティを立ち上げたのに対し、ここでは中学校を中心に「帯広市エリア・ファミリー構想」として取り組んでこられました。

先進的な「東京都北区ファミリー構想」を参考に、連携推進のベースとして中学校区をひとつのエリアとして考える構想です。キャッチフレーズは『子どもの「育ち」をつなぎ、「学び」をつなぐ』です。平成22年度に幼稚園や保育所、学校、教育委員会等の職員からなる幼保小中連携協議会を立ち上げ、一部エリアでスタートし、平成24年度には全エリアが始動しました。

帯広市との討議の中で、中学校を中心に立ち上げただけあって、教師の意識が高いと感じました。ベテランと若手の連携、授業改善、質を高めるといった議論がなされていました。

中学2年生に家庭科の授業で幼稚園児の指導をさせたところ「優しくなって帰ってきた」との話にも感じ入りました。

## 1 帯広市

## 中学校中心のコミュニティ

## 2 千歳市

## 充実したICT教育



千歳市は人口約9万6千人、中学校は9校、小学校は17校、自衛隊駐屯地と基地、空港があります。

自衛隊員9千人、その家族・OBを合すると2万4千人、これだけで須恵町の人口に近くなります。

ここでは、電子黒板、実物投影機、ブルーレイレコーダーを全小中学校の全普通教室に一台ずつ合計28

7式が配備されています。総事業費約1億5400万円は、防衛省の交付金を活用しており、当町としてはうらやましい限りです。

あくまでもICTはツールとして使っていますが、「学習に対する興味や関心が高まった」と生徒の感想があるようです。

また、千歳科学技術大学と教育委員会の連携で、eラーニングシステムを開発・導入し、市内の全小中学校の児童生徒を対象として、家庭学習でこれを活用できるように取り組んでいるとのことでした。

このeラーニングは当町でも検討する価値があると考えています。

（報告者 白水勝元 委員）

## 視察研修レポート

平成27年10月28日（水）～ 30日（金）

- 1 新潟県長岡市 バイオガス発電センター
- 2 群馬県玉村町 スマートIC・道の駅玉村宿



## 1 長岡市

## 生ごみで発電

広大な敷地に建つこの施設は、PFI事業方式の生ごみバイオガス発電センターで、処理量は、全国の自治体では最大規模となっています。

ごみ処理は、自治体の大きな事業のひとつです。長岡市のバイオガス化と、須恵町が行っている固形燃料化の工程の違いはありますが、ともにごみを有効に利用し、ごみの減量化・資源化を推進しています。

この施設では、細菌の作用によってメタンガスの発生を促すことで生成されるバイオガスを燃料として、発電機を運転しています。

長岡市は、生ごみのバイオガス化によって電気を生み出し（1日約1000世帯分）年間410万kwの発電をしています。



生ごみを燃料としているため、ごみの出し方が細分化され（8種類）、各地区の環境美化委員（全体で約1700人）が、ごみステーションの巡回・点検などを実施しています。

また、各地区では当番制でごみの点検などを行っていただきます。

このような組織ができあがっている面は、十分に勉強になりました。

## 2 玉村町

## 夢がふくらむIC

1日平均5700台の通勤や物流の車両で賑わう群馬県玉村町のスマートICを視察しました。

このICは、高崎市（8割）・玉村町（2割）が共同で建設しており、上下線の出入口は北関東自動車道で、東日本管内で3番目に多い利用本数です。

地理的に高崎市・前橋市に隣接する中山道第一の宿場町として過去発展しましたが、現在は人口約3万6800人の、のどかな農村の風景を有しています。

町には鉄道がなく、町の活性化の夢をのせて建築されたICと道の駅です。

地元の農産物・加工品などを生産する人と消費する人の交流を図り、災害時の緊急避難施設を目的として建設されました。



（報告者 三角栄重 委員）

このICは、平成26年2月に開通し、同時に道の駅玉村宿を平成27年5月にオープンしました。高速道から一般道の道の駅に降り、買い物や食事をしたあとにまた高速道に戻る二段階方式が採用されていることが特徴です。

町では、産業・農業・人口の増加の糸口として、IC・道の駅の利用を大いに期待しているところです。



## 生活習慣病の予防・改善に

平成27年11月4日(水)トレーニングルームを視察  
(宇美町うみハピネス／篠栗町オアシス篠栗)

トレーニングルームの運営・設備・施設管理・指導員の配置と経費等について視察しました。健康指導士が、器具の使用方法や、一人ひとりに合った運動メニューを提案し、15歳から85歳まで幅広い年代の方が利用されています。

一人でも多くの人の生活習慣病の予防改善に貢献し、いつまでも健康で明るい生活を送ることを目的としています。

須恵町でもトレーニングルームが開設できればと思いますが、費用対効果の面から難しい現状です。広域の利用が可能ですので、利用してください。

(報告者 原野敏彦 副委員長)



うみハピネス ※月曜日休館  
火～土曜日 10時～21時 1回500円  
日曜日 10時～17時



オアシス篠栗 ※月曜日休館  
10時～20時30分 1回330円

## 中学校ランチサービスを視察

平成27年12月16日(水) 須恵中学校

保護者の長年の念願であった中学校ランチサービスが、平成27年5月に始まりました。

開始から半年が過ぎ、当委員会では、須恵中学校を訪問して試食と意見交換を行いました。



当日のメニュー  
ご飯  
かつおフライ  
鶏肉の柚子胡椒炒め  
コーンと枝豆の炒め物  
ペペロンチーノ  
じゃがいものデミソース煮  
871Kcal

ランチは少し薄味で、ご飯の量は私たちにとっては、やや多めと感じました。おかずも、揚げ物や煮物等がありバランスのとれたもので、生徒にとっては十分な量だと思います。

希望者は2か月前に予約する方法で、利用の状況は30%前後です。

必要カロリーなど十分に計算され、添加物や防腐剤を全く使わない温かいランチで、健康にとっても良いと感じました。

生徒たちが食を通して、健全に育つことを期待します。

(報告者 猪谷繁幸 委員)



## 議長通信

Chairperson Communication



三角 良人 議長

## 南部消防署と中部消防署

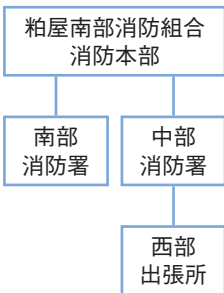
(粕屋南部消防組合)

南部消防署と中部消防署は別の組織と認識していませんか？

昭和47年、志免町・宇美町・須恵町の3町は、社会、経済、住宅事情等の変化に伴い、常備消防設置の必要性から、その準備に着手しました。

3町協議の上、昭和48年4月、粕屋南部消防組合消防本部を設置。その後、昭和61年に中部3町(久山・粕屋・篠栗)が、消防常備化により、消防組合に加入。構成自治体が6町となったことにより、消防署の

### 組織図



名称を「南部消防署」「中部消防署」と変更しました。同年10月、中部消防署の設置・実働開始により、1本部2署体制となりました。昨年12月21日には、中部署西部出張所(仲原)が実働開始。これにより西部地区(志免町別府、粕屋町原町・柚須)への緊急車両の到達時間が早くなります。

## 粕屋南部消防組合議会視察研修報告

平成26年8月豪雨災害被災地「広島市安佐南区」を視察

### 被災状況

前日から降り続いた雨とバックビルディング現象(同一場所にも量の雨が降る現象)により、大規模な土石流・がけ崩れが発生し、死者75人という大災害となりました。

### 明らかとなった問題点

この災害により、災害対応における組織上の課題・問題点が明らかとなり、消防局にあった危機管理部門が市町に移管され、危機管理体制が整備されました。

## 住民力・地域力の発揮および今後の課題

災害発生時には、自分や家族がどのような行動をとるべきかを平日頃から話し合い、自分の命は自分で守る(自助)認識を深めておくことが必要です。

また、町内会・自治会や自主防災組織などの活動で、自分たちの地域はみんなを守る(共助)意識を高めることが重要です。

### 災害からの教訓

須恵町では特に、山沿いの佐谷区・上須恵区において、大雨時には充分注意を払い、早めの避難を促していく必要があると考えます。(報告者 田原重美 議員)

## シリーズ 議会用語

ていそくすう 定足数 とは？

議会において有効に議題を審議し、決定するために必要とされる出席者の数のことをいいます。地方自治法により、本会議は、議員定数の半数以上の議員が出席しなければ開くことができません。

## 本会議傍聴のご案内

本会議は一般に公開されており、簡単な手続きで傍聴することができます。傍聴を希望される方は、本会議当日に役場4階議会事務局の窓口にお越しください。(予約不要) なお、次の定例議会は3月2日からの予定です。

## すえまち未来ちゃん



作・田原ウーコ  
1979年須恵町生まれ。イラストレーターとして福岡を中心に九州・東京の広告やエディトリアルにて活動中。 <http://polyworks.jp>